



## ZÁKLADNÍ IDENTIFIKACE

ID	JHC-CB005
Název/motiv mozaiky	Hudební motiv (Socialistická hudba)
Autor	návrh Rostislav Štěpánik, realizace Ústředí uměleckých řemesel
Datace	1989
Místo	volně stojící stěna před domem kultury, Sídliště 710 (dům kultury), Trhové Sviny
GPS souřadnice	48°50'32.735"N, 14°38'6.410"E
Rozměry mozaiky, umístění	výška 2 m, šířka 9,5 m Mozaika je instalována na volně stojící dekorativní stěnu před domem kultury.
Výška umístění mozaiky nad zemí	0,2 m
Mozaika je směřována na (SS)	jihozápad
Popis okolí, statika budovy	Mozaika se nachází v městské zástavbě. V okolí se vyskytuje zeleň v parkové úpravě. Stěna vykazuje výrazné praskliny a ztrátu stavebního materiálu i s vrstvou mozaiky.
Poznámky	

## HUMANITNÍ PRŮZKUM MOZAIKY

Mozaiku Hudební motiv (označovanou v dobových pramenech také Socialistická hudba) vytvořila v roce 1989 ze štípaného smaltu na volně osazeném kovovém panelu před kulturním domem v Trhových Svinech mozaikářská dílna Ústředí uměleckých řemesel. Šířkově rozvinutá kompozice vznikla podle návrhu Rostislava Štěpáníka. Je výrazně abstrahovaná. Ve středu vystupují motivy těl hudebních nástrojů (kontrabasů), které jsou rámovány okny s průhledy do krajiny, doplněnými v popředí květinami. „Optimisticky“ pestrá barevná škála zahrnuje výrazný podíl modré, žluté, červené a oranžové barvy.

## CHARAKTERIZACE PROSTŘEDÍ A SAMOTNÉ MOZAIKY

### Působení okolního prostředí, míra zakrytí mozaiky, biologické poškození

Mozaika je v celé své ploše vystavena působení okolního prostředí. Jako rizikový faktor pro životnost mozaiky lze označit korodující železnou armaturu, která měla pravděpodobně zpevňovat betonovou stěnu. V důsledku koroze železa dochází ke ztrátám stavebního materiálu i mozaikových kostek.

Na mozaice byla zaznamenána přítomnost mechu a lišejníků.

Nelze vyloučit, že ztráta a poškození některých kostek je spojeno s vandalismem.

- rezivějící armatura pod vrstvou  
betonu



- detail ztrát stavebního materiálu a  
skleněných kostek v důsledku koroze  
kovové armatury



- na mozaice roste mech a lišejníky



- mechanické poškození skleněné  
kostky způsobené pravděpodobně  
vandaly



### Ztráty materiálu v ploše

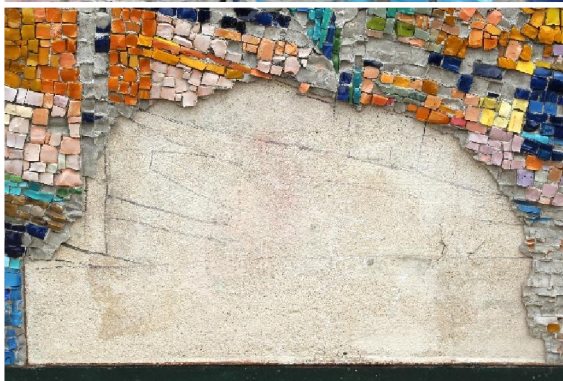
- byly zaznamenány výrazné ztráty  
mozaikových kostek



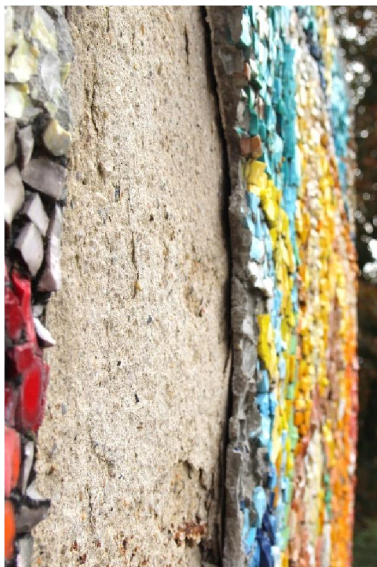
- často jsou kostky vypadány v dráze  
praskliny podkladu



- v levé spodní části mozaiky je  
výrazná ztráta – kostky odpadly i  
s podkladovou vrstvou omítky



- místy je mozaiky odfouknutá od  
podkladu, čímž hrozí další ztráty



### Použitý materiál - kostky a pojiva

Mozaika je sestavena ze štípaných skleněných kostek o přibližné velikosti 3 cm x 2 cm. Použité sklo je zakalené. Místy se vyskytují bubliny. Povrch kostek je místy poškrábaný, místy se drolí ve vrstvách. Některé kostky byly popraskané. Mozaikové kostky fialové barvy jsou jemně rozpraskané a z povrchu skla se odlupují drobné světlé šupinky. Na několika místech je mozaika posprejovaná.

Pojivo mezi kostkami je šedoběžové, s viditelnými zrny písku.

- Místy jsou na povrchu  
kostek bubliny



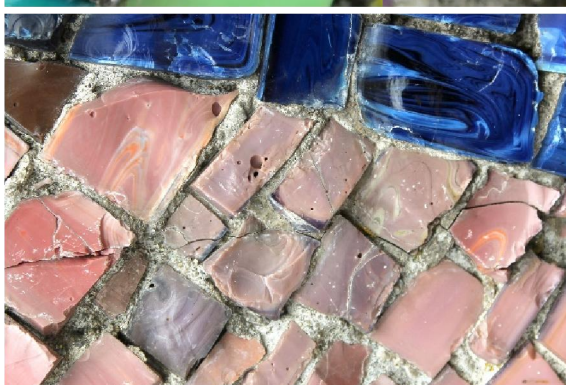
- detail poškrábaného povrchu skla



- některé skleněné kostky  
se drolí ve vrstvách



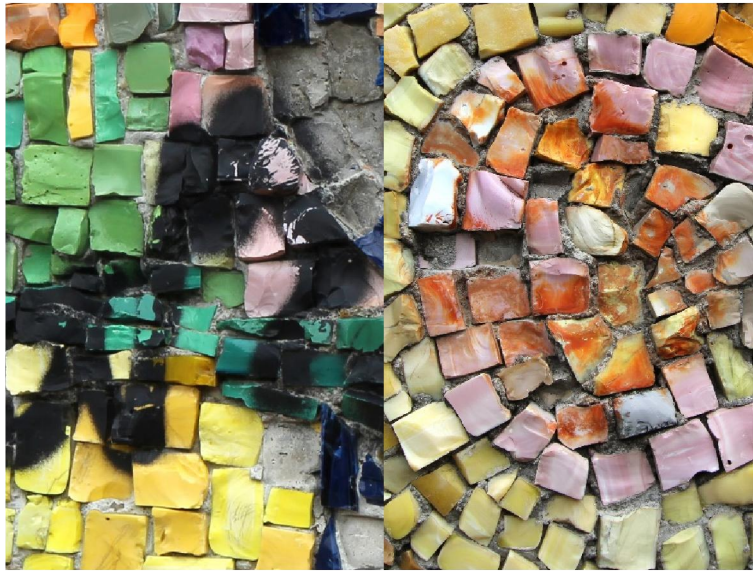
- prasklé kostky



- z povrchu fialové kostky se odlupují drobné světlé šupinky skla



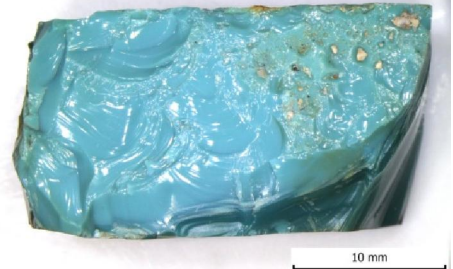
- mozaika je na několika místech znečištěna posprejováním



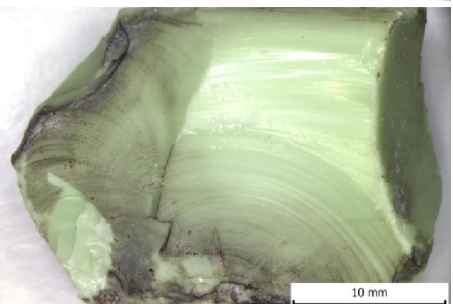
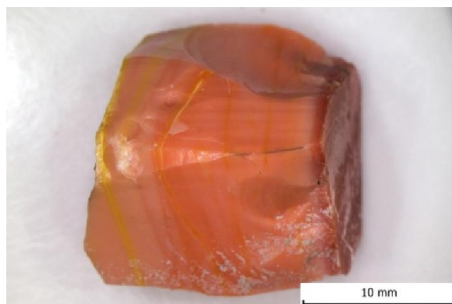
### ANALYTICKÝ PRŮZKUM

#### Optická mikroskopie

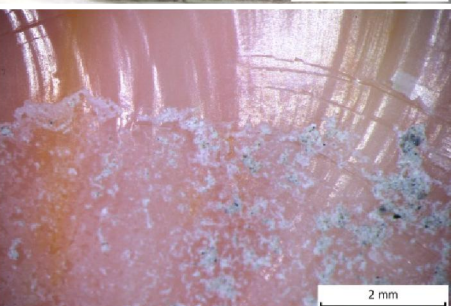
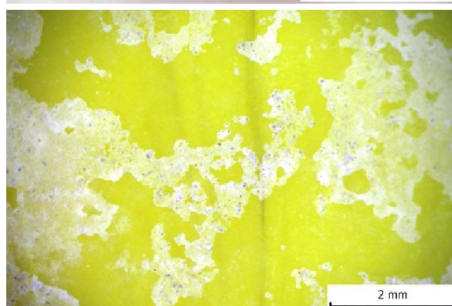
- povrch skleněných kostek – znečištění exhalacemi



- povrch skleněných kostek – znečištění exhalacemi



- detail povrchu skla pokrytého bělavou vrstvou usazenin



**POZNÁMKY**

**Přílohy**  
**Literatura**