



ZÁKLADNÍ IDENTIFIKACE

ID	JHC-ST001
Název/motiv mozaiky	Hlava Krista
Autor	návrh a realizace Viktor Foerster
Datace	1904 (?)
Místo	kostel Nejsvětější Trojice, Lnáře 16
GPS souřadnice	49°27'9.471"N, 13°47'45.022"E
Rozměry mozaiky, umístění	průměr 40 cm (cca) Mozaika je instalována nad vstupem do kostela.
Výška umístění mozaiky nad zemí	cca 6 m
Mozaika je směřována na (SS)	severozápad
Popis okolí, statika budovy	Mozaika se nachází v okrajové části obce. V okolí se v hojně míře vyskytuje zeleň. Čelní stěna s mozaikou je v dobrém stavu, pouze od mozaiky se směrem vzhůru táhne úzká prasklina. Boční strany kostela vykazují místy ztrátu materiálu (převážně opadaná omítka).
Poznámky	

HUMANITNÍ PRŮZKUM MOZAIKY

Barokní průčelí kostela Nejsvětější Trojice ve Lnářích je nad hlavním portálem vyzdobeno drobným kruhovým medailonem (dnes zasazeným do novodobé tvrdé omítky) s hlavou Krista od mozaikáře Viktora Foerstera. Kristova hlava je zobrazena en face, doplněna modro zeleno zlatou svatozáří na zlatém pozadí. Je zhotovena shodně (resp. podle stejného kartonu) a se stejnými finesami skladby skleněných kostek jako mozaika Krista v tympanonu portálu kostela v Emauzích od stejného autora z roku 1904. Liší se pouze tím, že Emauzský Kristus má za hlavou kromě zlatého také část zeleného pozadí rámečku.

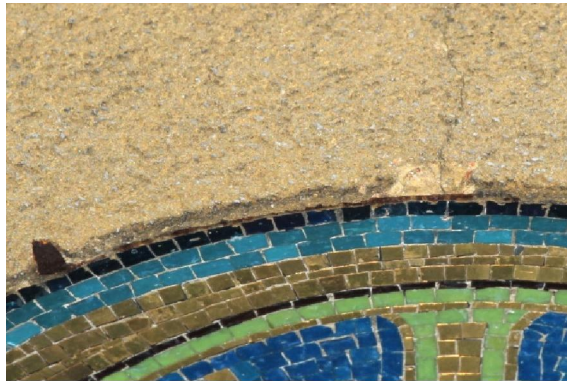
Kostel Nejsvětější Trojice sloužil jako klášterní zdejší komunitě bosých augustiniánů. Ta byla na začátku 20. století (v době působení převora Aloise Václava Majera, který byl literárně činný), místem, kam často zavítali různí umělci - mezi nimi i Foersterův blízký přítel František Bílek. Zcela jistě do tohoto okruhu umělců a intelektuálů (včetně básníků Zeyera a Březiny) patřil i Viktor Foerster, který zde několikrát pobýval a pracoval na malbách. Při vytváření jedné z nich je dokonce výjimečně zachycen i na publikované fotografii z roku 1904. Jeho mozaika může pocházet také z této doby.

CHARAKTERIZACE PROSTŘEDÍ A SAMOTNÉ MOZAIKY

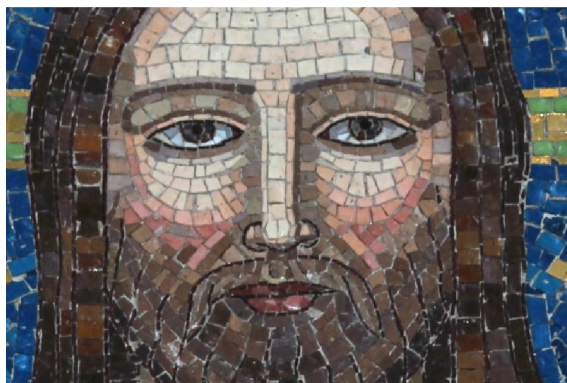
Působení okolního prostředí, míra zakrytí mozaiky, biologické poškození

- degradace kovového rámu; od
horní části mozaiky se táhne úzká
prasklina ve zdivu

Mozaika je zcela vystavena působení okolního prostředí. Jako rizikový faktor pro životnost mozaiky lze do budoucna označit degradaci kovového rámu mozaiky, v němž je vsazena. Biologické poškození nebylo zaznamenáno.



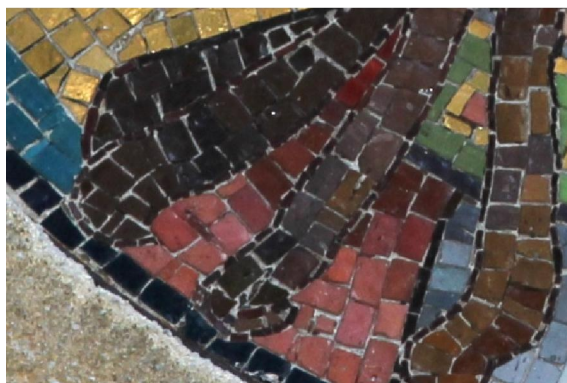
Ztráty materiálu v ploše - nebyly zaznamenány



Použitý materiál - kostky a pojiva

Mozaika je sestavena ze štípaných skleněných kostek o přibližné velikosti 1,5 cm x 1 cm. Použité sklo je zakalené. Místy se vyskytují bubliny. Na povrchu kostek nejsou známky korozního poškození ani znečištění (platí pro pohledovou stranu). V levé spodní části mozaiky je několik kostek částečně překryto pojivem. Zastoupeny jsou kostky se zlacením. Pojivo mezi kostkami je světle šedé.

- viditelné pojivo ve spárách mezi
skleněnými kostkami



ANALYTICKÝ PRŮZKUM

Optická mikroskopie

- nebyla provedena

POZNÁMKY

Přílohy

Literatura

Aleš Filip, *Secesní chrámy na Moravě a ve Slezsku: sakrální výtvarné umění kolem roku 1900*, Brno 2004, s. 70.

Monika Ticháčková, *Malířská výzdoba hlavního oltáře kostela Nejsvětější Trojice ve Lnářích*, bakalářská práce, FF MU Brno, 2010.