



ZÁKLADNÍ IDENTIFIKACE

ID	JHC-TA001
Název/motiv mozaiky	Sv. Jan Nepomucký
Autor	návrh ?, realizace dílna Jana Tumpacha (?)
Datace	30. léta 20. století (?)
Místo	kostel Nanebevzetí Panny Marie, Staroklokotská 1, Tábor - Klokoty
GPS souřadnice	49°24'52.232"N, 14°38'42.170"E
Rozměry mozaiky, umístění	výška 2 m, šířka 1,3 m (cca) Mozaika je instalována na čelní štěně nad vstupem do kostela.
Výška umístění mozaiky nad zemí	cca 4,5 m
Mozaika je směřována na (SS)	západ
Popis okolí, statika budovy	Mozaika se nachází na okraji městské zástavby. V okolí se hojně vyskytuje zeleň. Budova kostela je v dobrém stavu, ojediněle je popraskaná omítka.
Poznámky	

HUMANITNÍ PRŮZKUM MOZAIKY

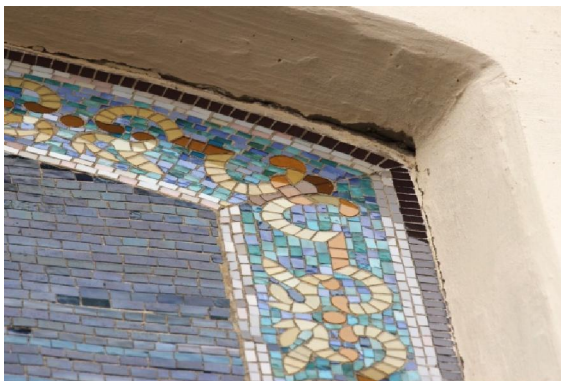
Poutní kostel Nanebevzetí Panny Marie v Klokotech u Tábora je na průčelí vyzdoben mozaikou sv. Jana Nepomuckého. Je zasazena do mírně zahluobené niky se segmentovým záklenkem situované nad vstupním portálem. Mozaiku rámuje široká ornamentální bordura s tyrkysovým podkladem. Samotná stojící figura světce koresponduje s kompozicí jeho nejznámější sochy na Karlově mostě v Praze. Představuje ho v mírné esovce prohnutí těla s palmovou ratolestí v pravé ruce a přidržujícího kříž s korpusem Krista u levého boku levou rukou. Mozaika je vyrobena z plochého vitrážového skla. Kvůli specifickému materiálu uvažuje Tomáš Hájek o tom, že na ní pracovala „moravská mozaikářská škola používající vitrážové sklo“. Autorství díla zůstává dále neznámé, jeho vznik snad mohl souviset s úpravou kostela v roce 1936.

CHARAKTERIZACE PROSTŘEDÍ A SAMOTNÉ MOZAIKY

**Působení okolního prostředí, míra
zakrytí mozaiky, biologické
poškození**

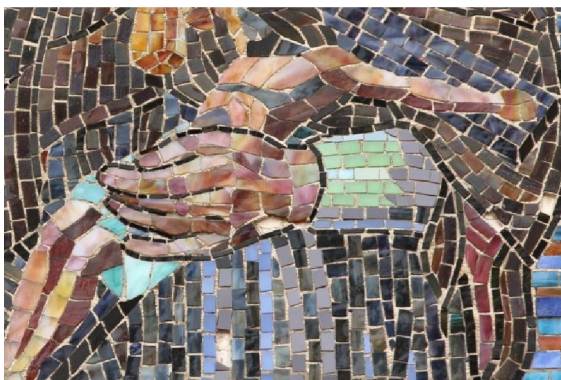
Mozaika je vystavena působení okolního prostředí, pouze po obvodu je chráněna zapuštěním do zdi (hloubka cca 20 cm). Jako rizikový faktor pro životnost mozaiky zle do budoucna označit prasklinu v omítce po obvodu mozaiky. Biologické poškození nebylo zaznamenáno.

- prasklina v omítce po obvodu mozaiky

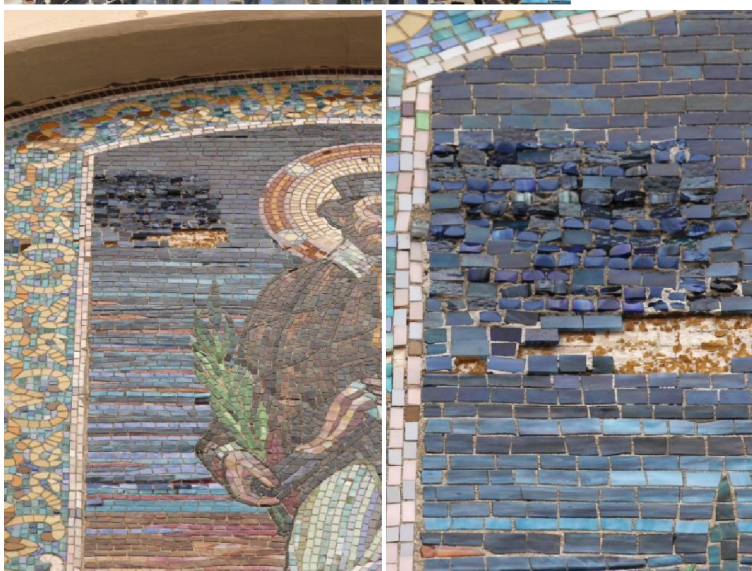


Ztráty materiálu v ploše

- místy jsou vypadané jednotlivé kostky



- v levé horní části mozaiky je patrná ztráta kostek ve větším rozsahu (snímek vlevo) – okolí ztráty bylo v minulosti opravováno a doplňováno (detailnější snímek vpravo)



Použitý materiál - kostky a pojivo

Mozaika je sestavena z nařezaného plochého skla. Dílky jsou velké přibližně 2 cm x 1,5 cm. Použité sklo je zakalené i čiré, bez bublin. Na povrchu kostek nejsou známky korozního poškození ani znečištění (platí pro pohledovou stranu). Pojivo mezi kostkami je běžové.

- kombinace čirého a zakaleného skla



ANALYTICKÝ PRŮZKUM

Optická mikroskopie - nebyla provedena

POZNÁMKY

Přílohy

Literatura

Emanuel Poche (red.), *Umělecké památky Čech 2, K-O*, Praha 1978, s. 70-71.
Ladislav Šotek, *Mariánské poutní místo Klokoty*, České Budějovice 1991, s. 8-9.
Ludmila Ourodová-Hronková, *Klokoty: poutní místo*, Klokoty 2013, s. 25.
Magdalena Kracík Štorkánová – Tomáš Hájek, *Muzivní umění. Mozaika v českém výtvarném umění*, Praha 2014, s. 67-69.