



ZÁKLADNÍ IDENTIFIKACE

| | |
|---------------------------------|--|
| ID | JHM-BM002 |
| Název/motiv mozaiky | Betonová prolézačka zdobená mozaikou |
| Autor | návrh a realizace Čestmír Kafka |
| Datace | 1969 |
| Místo | hřiště před panelovým domem, Brožíkova 61/21, Brno – Lesná |
| GPS souřadnice | 49°13'37.009"N, 16°37'6.627"E |
| Rozměry mozaiky, umístění | výška 1,9 m, šířka 1,6 m, hloubka 1,7 m Mozaika je instalována na prolézačce před panelovým domem. |
| Výška umístění mozaiky nad zemí | 0 m |
| Mozaika je směřována na (SS) | všemi směry |
| Popis okolí, statika budovy | Mozaika se nachází na městském sídlišti. V okolí se vyskytuje parková zeleň. Betonové konstrukce jsou ve špatném stavu, místy jsou popraskané s vydlouhujícím se materiálem. |
| Poznámky | |

HUMANITNÍ PRŮZKUM MOZAIKY

Dětská betonová prolézačka se železnou konstrukcí dotváří prostor před vchodem do domu č. 21 v Brožíkové ulici. Je tvořena z hranolů poskládaných na sebe a opatřených na některých plochách mozaikou ze skleněných sintrovaných kostek v červené a tmavě modré barvě. Plochy s mozaikovou výzdobou byly kombinovány s plochami nezdobeného betonu. Autorem návrhu prolézačky byl sochař Čestmír Kafka. V prostoru brněnského sídliště Lesná bychom našli i další jeho realizace – např. obdobnou prolézačku u vedlejšího domu, další (dnes již odstraněnou na hřišti v Nejedlého ulici) nebo dekorativní stěnu v Arbesově ulici, tvořené ze stejných betonových prvků.

CHARAKTERIZACE PROSTŘEDÍ A SAMOTNÉ MOZAIKY

Působení okolního prostředí, míra zakrytí mozaiky, biologické poškození

Mozaika je v celé své ploše vystavena působení okolního prostředí. Jako vysoce rizikový faktor pro životnost mozaiky lze označit korodující kovové výztuže prolézačky. Na rozsáhlých plochách mozaiky byla zaznamenána přítomnost mechu a řas. Nelze vyloučit, že ztráta a poškození mozaikových kostek je spojena s vandalismem.

- betonová konstrukce je popraskaná a místy se droolí, kovová výztuž koroduje



- na mozaice byly pozorovány řasy a mech



- poškození a ztráta kostek je pravděpodobně způsobeno vandalismem



Ztráty materiálu v ploše

- ve velké míře chybí jednotlivé skleněné kostky i celé jejich plochy
- rovněž byly pozorovány rozsáhlé ztráty pojiva mezi podkladem a mozaikovými kostkami

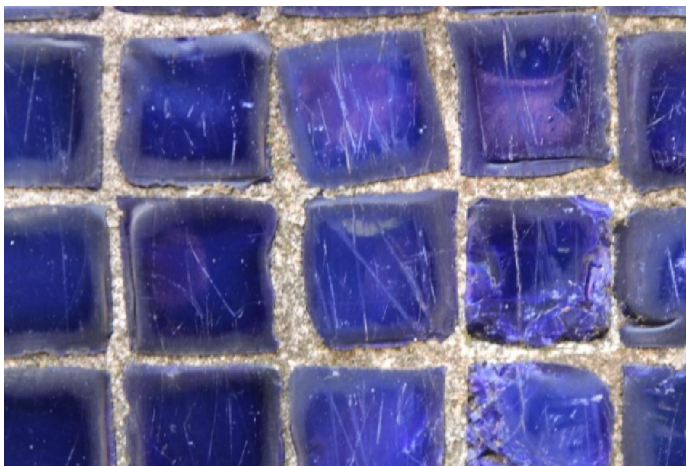


Použitý materiál - kostky a pojivo

Mozaika je sestavena ze skleněných sintrovaných kostek o přibližné velikosti 2 cm x 2 cm. Použité sklo je zakalené, bez bublin. Na povrchu kostek nejsou známky korozního poškození (platí pro pohledovou stranu). Povrch kostek je znečištěn prachem a jinými nečistotami. Sklo je poškrábané.

Pojivo mezi kostkami je světle šedé, jemnozrnné.

- povrch skleněných kostek je poškrábán



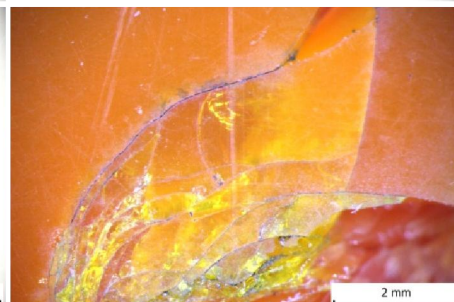
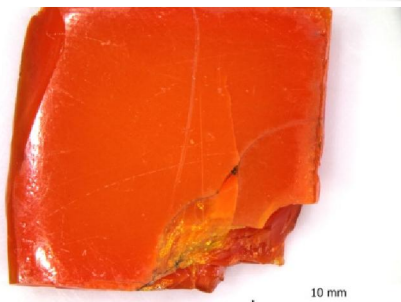
ANALYTICKÝ PRŮZKUM

Optická mikroskopie

- povrch skleněných kostek –
pohledová strana



- detail rozbité skleněné kostky



POZNÁMKY

Přílohy Literatura

Jana Kořínková - Jitka Matuszková, Seznam výtvarných realizací v sídlišti Brno-Lesná, in: *Lesná – 50 let sídliště. Historie, současnost, perspektivy*, Brno 2012, s. 96, 99.