

## ZÁKLADNÍ IDENTIFIKACE

ID	LBK-JN003
Název/motiv mozaiky	Domovní znamení - koloušek
Autor	návrh ?, realizace n. p. Železnobrodské sklo
Datace	50. léta 20. století
Místo	bytový dům, Těpeřská 653, Železný Brod
GPS souřadnice	50°38'39.384"N, 15°15'5.515"E
Rozměry mozaiky, umístění	výška 0,48 m, šířka 1,05 m Mozaika je instalována nad vchodem do domu.
Výška umístění mozaiky nad zemí	2,3 m
Mozaika je směřována na (SS)	severozápad
Popis okolí, statika budovy	Mozaika se nachází na okraji města na sídlišti. V okolí se hojně vyskytuje zeleň. Budova je v dobrém stavu, místy vykazuje drobné praskliny.
Poznámky	

## HUMANITNÍ PRŮZKUM MOZAIKY

Domovní znamení provedené v ploše technikou železnobrodské mozaiky je zasazeno na ležatě obdélné desce nad hlavním vstupem do bytového domu. Představuje kolouška a stylizovaný rozkvetlý strom provedené v hnědé a bílé barvě na tmavě hnědém pozadí.

## CHARAKTERIZACE PROSTŘEDÍ A SAMOTNÉ MOZAIKY

**Působení okolního prostředí, míra zakrytí mozaiky, biologické poškození**

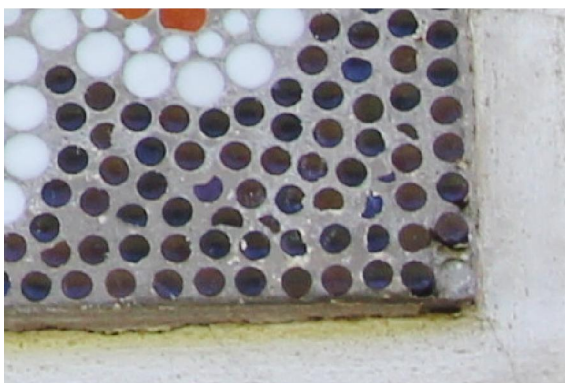
Mozaika je svrchu krytá stříškou. Jako rizikový faktor pro životnost lze označit prasklinu běžící kolem celého podloží mozaikového obrazu. Biologické poškození nebylo zaznamenáno.

- prasklina v bezprostřední blízkosti mozaiky; prasklina v podloží mozaikového obrazu



#### Ztráty materiálu v ploše

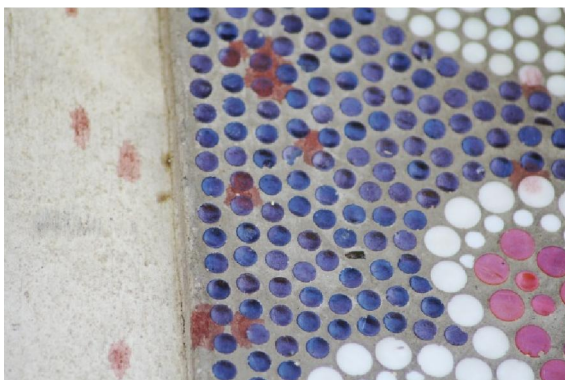
- vypadlá mozaiková kostka – pouze jedna v dolním pravém rohu



#### Použitý materiál - kostky a pojivo

Mozaika je sestavena z nasekané tyčoviny (průměr 0,5 cm a 1 cm, výška 5 mm). Použité sklo je zakalené, bez bublin. Na povrchu kostek nejsou známky korozního poškození (platí pro pohledovou stranu). Levá část mozaiky je znečištěna červenohnědou barvou. Pojivo mezi kostkami je šedé, jemnozrné.

- detail znečištěného povrchu mozaikového obrazu



#### ANALYTICKÝ PRŮZKUM

##### Optická mikroskopie

- nebyla provedena

#### POZNÁMKY

##### Přílohy Literatura

Magdalena Kracik Štorkánová – Tomáš Hájek, *Muzivní umění. Mozaika v českém výtvarném umění*, Praha 2014, s. 93-94.