



ZÁKLADNÍ IDENTIFIKACE

ID	LBK-JN007
Název/motiv mozaiky	Domovní znamení - kočka
Autor	návrh ?, realizace n.p. Železnobrodské sklo
Datace	cca 50. léta 20. století
Místo	bytový dům, Vlastimila Rady č. p. 651, Železný Brod
GPS souřadnice	50°38'41.236"N, 15°15'8.083"E
Rozměry mozaiky, umístění	výška 0,5 m, šířka 1 m Mozaika je instalována nad zadním vchodem do domu.
Výška umístění mozaiky nad zemí	2,3 m
Mozaika je směřována na (SS)	západ
Popis okolí, statika budovy	Mozaika se nachází v městské zástavbě. V okolí se hojně vyskytuje zeleň. Budova je v dobrém stavu, nevykazuje žádné velké praskliny či ztrátu stavebního materiálu.
Poznámky	Tato mozaika je doplněna mozaikou s motivem kočky na kulatém podkladu nad předním vchodem do domu.

HUMANITNÍ PRŮZKUM MOZAIKY

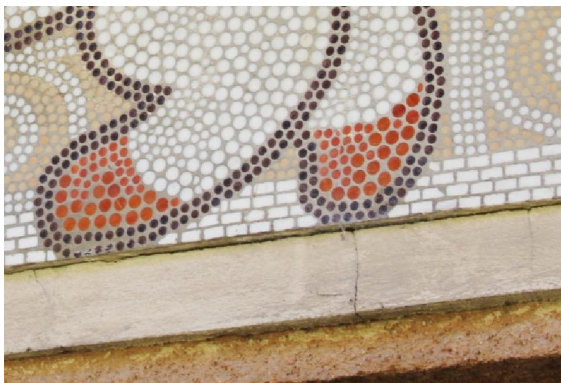
Bytový dům v ulici Vlastimila Rady je označen dvěma domovními znameními se stejným motivem, provedenými v ploše technikou železnobrodské mozaiky. První je zasazeno na ležatě obdélné desce nad západním vstupem. Představuje stojící kočku, kterou vymezuje černá obrysová linie a má kožich v kombinaci světle hnědé a bílé barvy. Pozadí je zasazeno do bílého rámečku a dekorováno bílými ornamentálními spirálami v okrových polích. Druhé domovní znamení má podobu kruhového medailonu. Vystupuje nad plochu fasády nad východním vchodem. Využívá stejné barevnosti i shodné kompozice stojící hnědobílé kočky. Jen pozadí není ornamentálně pojednané, ale má jednotnou světle okrovou barvu.

CHARAKTERIZACE PROSTŘEDÍ A SAMOTNÉ MOZAIKY

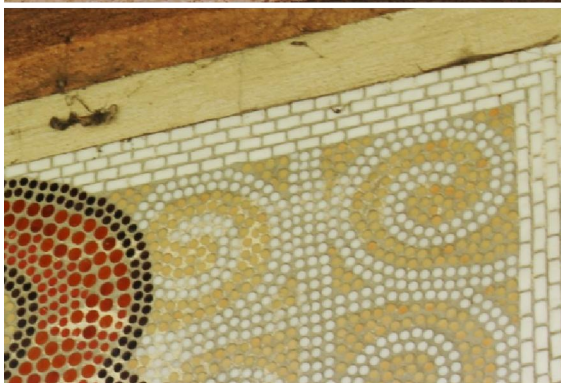
**Působení okolního prostředí, míra
zakrytí mozaiky, biologické
poškození**

Mozaika je před působením okolního prostředí chráněna stříškou. Jako rizikový faktor pro životnost mozaiky lze označit praskliny po jejím obvodu. V bezprostředním okolí byla zaznamenána přítomnost pavučin.

- praskliny po obvodu mozaikového obrazu



- pavučiny v okolí mozaiky



Ztráty materiálu v ploše
- nebyly zaznamenány



Použitý materiál - kostky a pojiva

Mozaika je sestavena z nasekané tyčoviny (průměr 0,5 cm a 1 cm) a skleněných kostek o velikosti přibližně 1 cm x 0,5 cm. Použité sklo je zakalené, bez bublin či jiných nehomogenit. Na povrchu kostek nejsou známky korozního poškození (platí pro pohledovou stranu). Povrch mozaiky je místy znečištěn černou nátěrovou barvou.

Pojivo mezi kostkami je světle šedé, spíše jemnozrnné.

- znečištěný povrch mozaiky
nátěrovou barvou – ke znečištění
došlo pravděpodobně během natírání
okapů/ parapetů



ANALYTICKÝ PRŮZKUM

Optická mikroskopie
Zkouška chemické odolnosti

- nebyla provedena

- nebyla provedena

RTG – fluorescenční analýza - nebyla provedena

POZNÁMKY

Přílohy
Literatura