

## ZÁKLADNÍ IDENTIFIKACE

ID	LBK-JN008
Název/motiv mozaiky	Domovní znamení - kočka
Autor	návrh ?, realizace n.p. Železnobrodské sklo
Datace	cca 50. léta 20. století
Místo	bytový dům, Vlastimila Rady č. p. 651, Železný Brod
GPS souřadnice	50°38'41.236"N, 15°15'8.083"E
Rozměry mozaiky, umístění	průměr 0,45 m Mozaika je instalována nad vchodem do domu.
Výška umístění mozaiky nad zemí	3 m
Mozaika je směřována na (SS)	východ
Popis okolí, statika budovy	Mozaika se nachází v městské zástavbě. V okolí se hojně vyskytuje zeleň. Budova je v dobrém stavu, nevykazuje žádné velké praskliny či ztrátu stavebního materiálu.
Poznámky	Tato mozaika je doplněna mozaikou s motivem kočky na obdélníkovém podkladu nad zadním vchodem do domu.

## HUMANITNÍ PRŮZKUM MOZAIKY

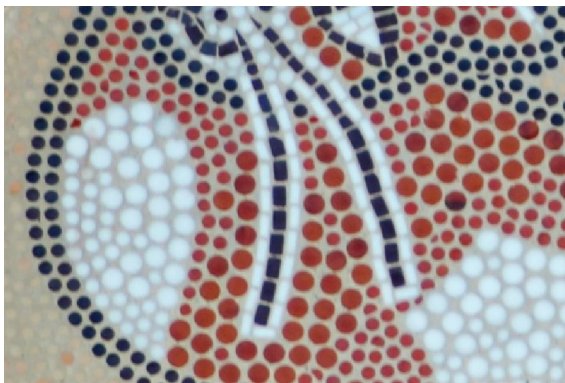
Bytový dům v ulici Vlastimila Rady je označen dvěma domovními znameními se stejným motivem, provedenými v ploše technikou železnobrodské mozaiky. První je zasazeno na ležatě obdélné desce nad západním vstupem. Představuje stojící kočku, kterou vymezuje černá obrysová linie a má kožich v kombinaci světle hnědé a bílé barvy. Pozadí je zasazeno do bílého rámečku a dekorováno bílými ornamentálními spirálami v okrových polích. Druhé domovní znamení má podobu kruhového medailonu. Vystupuje nad plochu fasády nad východním vchodem. Využívá stejné barevnosti i shodné kompozice stojící hnědobílé kočky. Jen pozadí není ornamentálně pojednané, ale má jednotnou světle okrovou barvu.

## CHARAKTERIZACE PROSTŘEDÍ A SAMOTNÉ MOZAIKY

**Působení okolního prostředí, míra zakrytí mozaiky, biologické poškození**

Mozaika je v celé své ploše vystavena působení okolního prostředí.  
Biologické poškození nebylo zaznamenáno.

**Ztráty materiálu v ploše**  
- nebyly zaznamenány

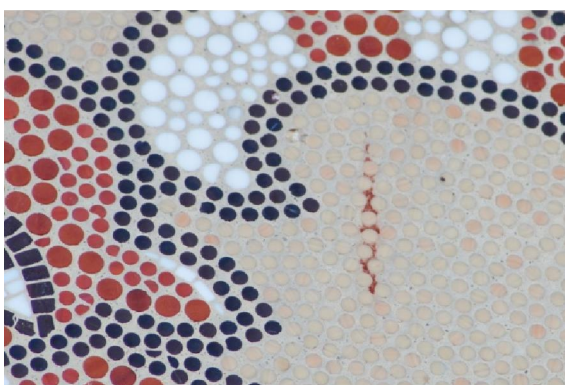


**Použitý materiál - kostky a pojiva**

Mozaika je sestavena z nasekané tyčoviny (průměr 0,5 cm a 1 cm) a skleněných kostek o přibližné velikosti 1 cm x 0,3 cm. Použité sklo je zakalené, bez bublin či jiných nehomogenit. Na povrchu kostek nejsou známky korozního poškození (platí pro pohledovou stranu). Povrch mozaiky je místy znečištěn hnědou nátěrovou barvou.

Pojivo mezi kostkami je světle šedé, spíše jemnozrné.

- znečištěný povrch mozaiky  
nátěrovou barvou – ke znečištění  
došlo pravděpodobně během natírání  
okapů/ parapetů



## **ANALYTICKÝ PRŮZKUM**

**Optická mikroskopie**  
**Zkouška chemické odolnosti**  
**RTG – fluorescenční analýza**

- nebyla provedena  
- nebyla provedena  
- nebyla provedena

## **POZNÁMKY**

**Přílohy**  
**Literatura**