



ZÁKLADNÍ IDENTIFIKACE

ID	MSK-BR002
Název/motiv mozaiky	Sv. Petr a Sv. Pavel
Autor	návrh ?, realizace dílna Marie Foersterové (?)
Datace	1925
Místo	kostel Panny Marie Pomocné, Uhlířský vrch, Bruntál
GPS souřadnice	49°58'22.235"N, 17°26'23.671"E
Rozměry mozaiky, umístění	výška 1 m, šířka 1,5 m (cca) Mozaiky jsou instalovány nad postraními vchody do kostela.
Výška umístění mozaiky nad zemí	cca 3 m
Mozaika je směřována na (SS)	sever

Popis okolí, statika budovy

Mozaiky se nachází mimo obec na zalesněném vrchu. V okolí se hojně vyskytuje zeleň. Kostel, na kterém jsou mozaiky umístěny, vykazuje praskliny v omítce. Dále je omítka místy opadaná (převážně ve spodní části kostela). Mozaiky však nejsou tímto nijak ohroženy, jsou orámovány kamennými profily.

Poznámky

HUMANITNÍ PRŮZKUM MOZAIKY

Poutní kostel Panny Marie Pomocné na Uhlířském vrchu u Bruntálu byl vystavěn v letech 1756-1765. Na trojsem severozápadním vstupním průčelí je nad hlavním vstupem umístěn znak velmistra řádu německých rytířů Karla Alexandra Lotrinského a v tympanonech nad bočními vchody jsou osazeny dvě skleněné mozaiky představující sv. Petra a sv. Pavla. Vznikly údajně v roce 1925, do výzdoby průčelí byly dodány později. Jejich autorství můžeme hledat nejspíše v dílně české mozaikářky Marie Foersterové.

Obě mozaiky jsou komponovány shodně jako polopostavy zasazené na zlatém pozadí. Sv. Petr nad levým portálem představuje bělovlasého a bělovousého muže, který má modrý spodní šat, okrový horní plášť, v pravé ruce drží klíč a levou přidržuje na rameni položený kříž. Postava je identifikována nápisem SANCTUS PETRUS ve svatozáří. Sv. Pavel nad pravým portálem má dlouhé hnědé vlasy a vousy. Jeho spodní oděv má červenou barvou, svrchní je zelený. Pravou

rukou si přidržuje knihu, na kterou ukazuje levou rukou, zároveň držící u těla Pavlův atribut – meč. Ve svatozáří kolem hlavy je postava doplněna nápisem SANCTUS PAULUS.

CHARAKTERIZACE PROSTŘEDÍ A SAMOTNÉ MOZAIKY

Působení okolního prostředí, míra zakrytí mozaiky, biologické poškození

- v blízkosti mozaik je opadaná omítka, mozaiky nejsou tímto nijak ohroženy

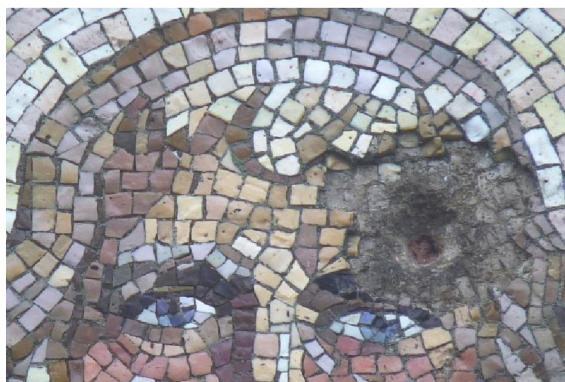


- řasy a lišejníky na mozaice



Ztráty materiálu v ploše

- z mozaiky sv. Petra je opadáno množství skleněných kostek (jednotlivě i ve větších plochách)



z mozaiky sv. Pavla je také opadáno množství skleněných kostek (jednotlivě i ve větších plochách)



Použitý materiál - kostky a pojivo

Mozaiky jsou sestaveny z nasekaných skleněných kostek o přibližné velikosti 1,5 cm x 1,2 cm. Použité sklo je zakalené, s množstvím bublin. Na povrchu skla nebyly zaznamenány známky korozního poškození ani znečištění (platí pro pohledovou stranu). Zastoupeny jsou kostky se zlacením. Zlacení je na velkém množství mozaikových kostek poškozeno. Pojivo mezi kostkami je šedé.

- detail poškozené zlaté vrstvy



- poškození zlacených kostek ve velké ploše



ANALYTICKÝ PRŮZKUM

Optická mikroskopie

- nebyla provedena

POZNÁMKY

Přílohy
Literatura

Bohumil Samek (red.), *Umělecké památky Moravy a Slezska, sv. I, A/I*, Praha 1994, s. 274-275.