



ZÁKLADNÍ IDENTIFIKACE

ID	MSK-NJ002
Název/motiv mozaiky	Rozvoj Kopřivnice
Autor	návrh Vlastislav Holub, realizace Ústředí uměleckých řemesel
Datace	1977
Místo	Obchodní dům, Štefánikova 1157/9, Kopřivnice
GPS souřadnice	49°35'54.294"N, 18°8'44.390"E
Rozměry mozaiky, umístění	výška 5,5 m, šířka 3,8 m Mozaika je instalována na zdi obchodního centra.
Výška umístění mozaiky nad zemí	1,9 m
Mozaika je směřována na (SS)	severovýchod
Popis okolí, statika budovy	Mozaika se nachází na pěší zóně v centru města. Budova, na které je mozaika umístěna, nevykazují žádné výrazné praskliny ani ztrátu stavebního materiálu.
Poznámky	

HUMANITNÍ PRŮZKUM MOZAIKY

Mozaika je osazena na panelu tvořícím centrální pohledovou část severního průčelí bývalého nákupního střediska, obrácenou do náměstí tvořeného ulicí Štefánikovou. Pole má nepravidelný tvar přizpůsobený motivu pohledu do městské krajiny. Mozaika mírně vystupuje nad plochu fasády, je zasazena přímo do břizolitové omítky, která je přitažena až k okrajům scény. V prvním plánu jsou na spodním okraji výjevu vyobrazeny historické budovy, za nimi následují schematické továrny s komíny a ve středu pole potom věže panelového sídliště. Horní polovinu výjevu zabírá zářící slunce v podobě obrovského kotouče kombinujícího žlutou, oranžovou a červenou barvu a modré pozadí. V pravém dolním rohu je mozaika signovaná: V. HOLUB 1977.

CHARAKTERIZACE PROSTŘEDÍ A SAMOTNÉ MOZAIKY

**Působení okolního prostředí, míra
zakrytí mozaiky, biologické**
Projekt MK DF12P01OVV017

Mozaika je v celé své ploše vystavena působení okolního prostředí.
Biologické poškození nebylo zaznamenáno.

Technologie údržby a konzervace mozaiky Posledního soudu a metody restaurování - konzervování středověkého a archeologického skla

poškození
Ztráty materiálu v ploše
- nebyly zaznamenány



Použitý materiál - kostky a pojiva

Mozaika je sestavena ze štípaných skleněných kostek o přibližné velikosti 3 cm x 2 cm. Použité sklo je zakalené. Ojedinele se vyskytují bubliny. Povrchu skla je znečištěn prachem a exhalacemi. Na fialových mozaikových kostkách bylo pozorováno korozní poškození skla – drobné odlupující se světlé šupinky.

Pojivo mezi kostkami je šedé, s viditelnými zrny písku.

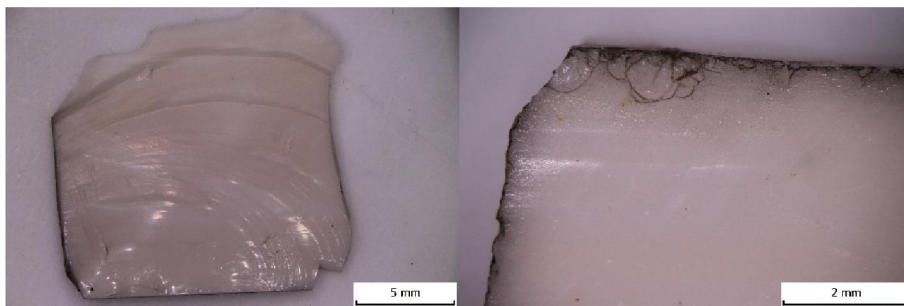
- povrch fialových mozaikových kostek je pokryt odlupujícími se drobnými šupinkami skla



ANALYTICKÝ PRŮZKUM

Optická mikroskopie

- detail lomu skleněné kostky, snímek vpravo zobrazuje znečištění hrany kostky exhalacemi



POZNÁMKY

Přílohy
Literatura