



ZÁKLADNÍ IDENTIFIKACE

ID	MSK-OV003
Název/motiv mozaiky	Vítězství práce
Autor	návrh Jan Václavík, spolupráce Josef Godža, Miroslav Grabovský, Jiří Sibinský, Petr Sedlík, realizace Ústředí uměleckých řemesel
Datace	1985
Místo	komplex polyfunkčních budov, Horní 1492/55, Ostrava - Hrabůvka
GPS souřadnice	49°47'15.780"N, 18°15'23.109"E
Rozměry mozaiky, umístění	výška 5,5 m, šířka 21 m (cca) Mozaika je instalována čele jedné budovy v komplexu.
Výška umístění mozaiky nad zemí	cca 3,5 m
Mozaika je směřována na (SS)	jih
Popis okolí, statika budovy	Mozaika se nachází na městském sídlišti. V okolí se vyskytuje zeleň. Budova, na které je mozaika umístěna, nevykazuje žádné výrazné praskliny nebo ztrátu stavebního materiálu.
Poznámky	Na prostranství před touto mozaikou je umístěna fontána vyložená rovněž skleněnou mozaikou.

HUMANITNÍ PRŮZKUM MOZAIKY

Monumentální mozaika *Vítězství práce* je umístěna na průčelí nákupního střediska a polyfunkčního domu (dříve domu služeb) v centru sídliště Hrabůvka v Ostravě. Obrací se do náměstí, které vzniklo při ulici Stalingradských hrdinů, dnešní ulici Horní. Obrovská kompozice vznikla mezi lety 1983-1985 a byla zamýšlena jako oslava čtyřicátého výročí osvobození Ostravy. Je na fasádě osazena v kovových rámech a dosahuje délky cca 21 m. Samotný šířkově rozvinutý výjev je proveden v kombinaci národních barev – tedy bílé, modré a červené. Na levém okraji začíná pohledem na poválečné ruiny města v červené barvě, pokračuje velkou postavou rudoarmějce, který drží na levém lokti kytici šefíků a pravou rukou přidržuje děvče v bílém oblečení s holubicí v ruce, představující symbol míru. V pravé části výjevu je už situován pohled na industriální panorama města s těžebními věžemi a dalšími atributy těžkého průmyslu. Signatura JV 85 upozorňuje na datum vzniku kompozice a autora návrhu Jana Václavíka. Kromě něj se na vzniku mozaiky se podílel tým dalších autorů: Josef Godža, Petr Sedlík, Miroslav Grabovský a Jiří Sibinský.

CHARAKTERIZACE PROSTŘEDÍ A SAMOTNÉ MOZAIKY

Působení okolního prostředí, míra zakrytí mozaiky, biologické poškození

Mozaika je v celé své ploše vystavena působení okolního prostředí. Jako rizikový faktor pro životnost lze označit korodující kovové rámy jednotlivých panelů, ze kterých je mozaika sestavena.

Na mozaice byly zaznamenány pavučiny.

- detail zkorodovaného kovového rámu



- vertikální spáry vzniklé na místě spojů jednotlivých plátů tvořících mozaiku



- pavučiny ve spodní části mozaikového obrazu



Ztráty materiálu v ploše

- kostky jsou vypadány ve vertikálních pásech v místech korodujících kovových rámu (vz. výše)



Použitý materiál - kostky a pojiva

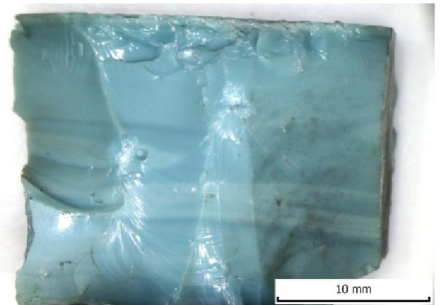
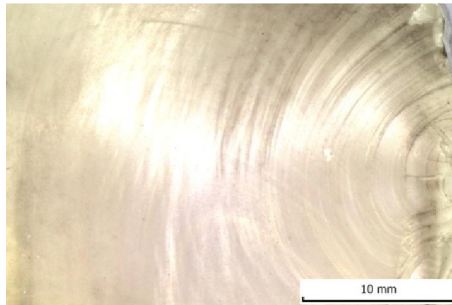
Mozaika je sestavena ze štípaných skleněných kostek o přibližné velikosti 3 cm x 2,5 cm. Použité sklo je zakalené, místy se vyskytují bubliny. Na povrchu kostek není patrné žádné korozní poškození (platí pro pohledovou stranu). Mozaika je silně znečištěna prachem a exhalacemi.
Pojivo mezi kostkami je šedé.

- povrch mozaiky zanesený prachem

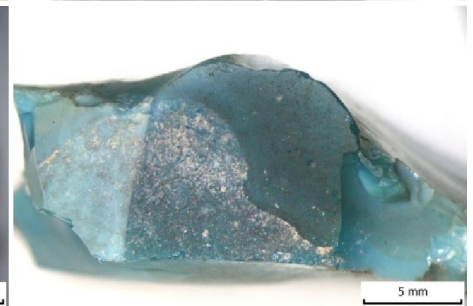
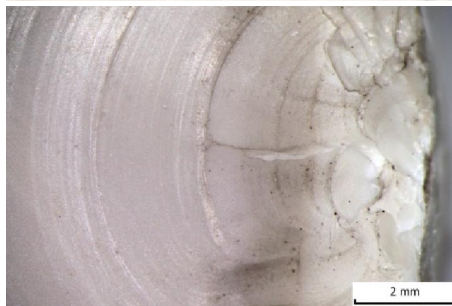


ANALYTICKÝ PRŮZKUM

Optická mikroskopie
- povrch skleněných kostek



- detail znečištění exhalacemi



POZNÁMKY

Přílohy
Literatura

Spolupráce výtvarníka s architektem, přehled prací za rok 1985, Praha 1985, s. 76.
Marie Šťastná, Socha ve městě. Vztah plastiky a architektury v Ostravě ve 20. století, disertační práce, FFMU Brno, 2009, s. 155-156.