



ZÁKLADNÍ IDENTIFIKACE

ID	MSK-OV007
Název/motiv mozaiky	Jaro 30. dubna
Autor	návrh Jan Václavík, spolupráce Miroslav Grabovský, Jiří Sibinský, Petr Sedlík, realizace Ústředí uměleckých řemesel
Datace	1989
Místo	polyfunkční dům, 30. dubna 3059/6, Ostrava – Moravská Ostrava
GPS souřadnice	49°50'23.012"N, 18°17'4.772"E
Rozměry mozaiky, umístění	výška 3,3 m, šířka 4,9 m Mozaika je instalována ve spodní části na rohu budovy.
Výška umístění mozaiky nad zemí	0 m
Mozaika je směřována na (SS)	jihozápad
Popis okolí, statika budovy	Mozaika se nachází v městské zástavbě. Zeleň se vyskytuje pouze ojediněle. Budova nevykazuje žádné praskliny či ztrátu stavebního materiálu v blízkosti mozaiky.
Poznámky	

HUMANITNÍ PRŮZKUM MOZAIKY

Kombinovaná technika betonového reliéfu a skleněné mozaiky vytváří plochu rozdělenou do šestnácti (4 x 4) ležatě obdélných polí osazených v přízemí domu č. 3060 na nároží ulic 30. dubna a Nádražní. Mozaika je obrácena k východu. Základem díla jsou betonové panely instalované před stěnou domu. Abstraktní skrumáž plasticky vystupujících betonových ploch doplňují mozaikové části komponované především v levém horním rohu výjevu a na pravém okraji, které v abstrahované formě představují kytice šeříků. Na modrém pozadí kombinují fialkové a zelené plochy vytvářející květy. Centrální část betonového reliéfu je doplněna texty 30. 4. 1945; OCTPABA a vpadlým polem pro červenou pěticípou hvězdu vyskládanou opět ze skleněných kamínků. Kompozice byla realizována Ústředím uměleckých řemesel.

CHARAKTERIZACE PROSTŘEDÍ A SAMOTNÉ MOZAIKY

Působení okolního prostředí, míra zakrytí mozaiky, biologické poškození

Mozaika je v celé své ploše vystavena působení okolního prostředí. Biologické poškození nebylo zaznamenáno.

Ztráty materiálu v ploše

- v pravém spodním rohu mozaiky jsou po obvodu vypadané skleněné kostky



Použitý materiál - kostky a pojiva

Mozaika je sestavena ze štípaných skleněných kostek o přibližné velikosti 2,5 cm x 3 cm. Použité sklo je zakalené, místy se vyskytují bubliny. Kostky ve spodní části jsou pokryty šedavou vrstvou. Dále je mozaika silně znečištěna prachem, spreji a tmavou nátěrovou barvou. Pojivo mezi kostkami je šedé.

- povrch mozaiky je znečištěn prachem



- znečištění mozaikového obrazu posprejováním



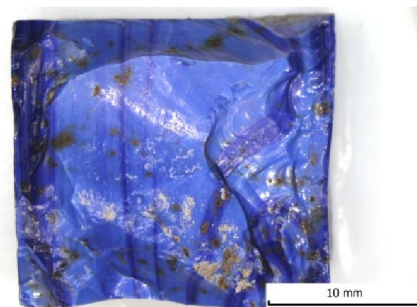
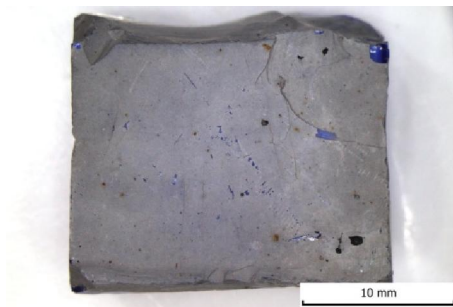
- část mozaiky pocákané černou nátěrovou barvou



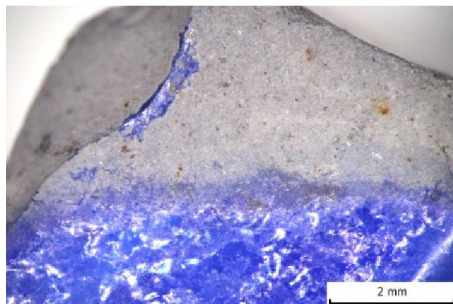
ANALYTICKÝ PRŮZKUM

Optická mikroskopie

- pohled na lícovou stranu (snímek vlevo) a rubovou stranu (snímek vpravo) skleněné kostky



- detail šedavé vrstva na mozaikové kostce



POZNÁMKY

Přílohy
Literatura

Spolupráce výtvarníka s architektem, přehled prací za rok 1989, Praha 1989, s. 46.