

ZÁKLADNÍ IDENTIFIKACE

ID	OLK-OC003
Název/motiv mozaiky	Ornamentální dekorace vstupu vily Primavesi
Autor	návrh Anton Hanak, realizace rodina Primavesi
Datace	1909
Místo	vila Primavesi, Univerzitní 224/7, Olomouc
GPS souřadnice	49°35'38.706"N, 17°15'18.800"E
Rozměry mozaiky, umístění	délka 4 m, šířka 1,5 m, výška 3 m (cca) Mozaika je instalována ve vstupním prostoru do vily.
Výška umístění mozaiky nad zemí	0 m
Mozaika je směřována na (SS)	všemi směry
Popis okolí, statika budovy	Mozaika se nachází v centru města. V okolí se místy nachází zeleň. Budova je v dobrém stavu, nevykazuje žádné praskliny či ztráty stavebního materiálu.
Poznámky	

HUMANITNÍ PRŮZKUM MOZAIKY

Vila pro manžele Ottu a Eugenie Primavesiovi vyrostla v letech 1905 až 1906 na místě dvou renesančních domů v historickém jádru Olomouce. Jednopatrový objekt, budovaný podle projektu Franze von Krausse a Josefa Tölka, byl situován v exponované poloze nad starými městskými hradbami. Reprezentuje architektonickou tvorbu směřující od pozdního historismu k moderně. Hmotově výrazně členitá budova v sobě sloučila barokizující formy a moderní anglickou dispozici vilového domu s centrální halou se schodištěm do patra. Aktuální střízlivost a absence tradičního tvaroslovného aparátu byla na stavbě zkombinována s romantizujícími rezidui – bohatou modelací stavby a detaily v jejím interiéru. Na dekoraci a vybavení vily se podílel především sochař Anton Hanak. Podle jeho návrhů vznikla rovněž mozaika pro vchodovou část domu, která byla po roce 1909 realizována členy rodiny Primavesi v dobovém, anglosaskými názory podmíněném, ideálu ruční řemeslné práce. Ve stejné době vznikly i mozaikové truhlíky, které svou barevnou kompozicí akcentovaly průčelí domu a mozaika v hale domu.

Ornamentální dekor vstupního prostoru se rozvíjí v ploše křížového klenutí nad schodištěm, v okolí půlkruhem překlenutého vchodu i v celé ploše po stranách schodiště. Evokuje byzantské chrámové interiéry a je vyveden v sytých odstínech červené, zelené a modré doplněných zlatou a bílou. Strop je akcentován mozaikou v červeno modro zelených tónech, které jsou kombinovány se zlatými plochami. Ty vytyčují hrany klenby a celé stropní pole. Florální dekor kombinuje stylizované úponky a listy s geometrickým traktováním polí. Vstup je laděn ve stejných tónech s převládající modrou. Stojky vytváří dojem zdobených tordovaných sloupků s vloženými květinovými pásy, které jsou ukončeny palmovými hlavicemi. Na ně navazuje

Technologie údržby a konzervace mozaiky Posledního soudu a metody restaurování - konzervování středověkého a archeologického skla

archivolta pokrytá zelenavými volutami a modrou mozaikou se zlatými hvězdami v záklenku. Stěna schodiště je provedena v převažujících bílo-modrých tónech. Spodní partie stěny jsou kryty čtvercovými dlaždicemi, mezi kterými se rozvíjí vzhůru stoupající modré volutové úponky. Prostor mezi nimi je vyplněn kruhovými i čtvercovými ornamentálními políčky.

CHARAKTERIZACE PROSTŘEDÍ A SAMOTNÉ MOZAIKY

**Působení okolního prostředí, míra
zakrytí mozaiky, biologické
poškození**

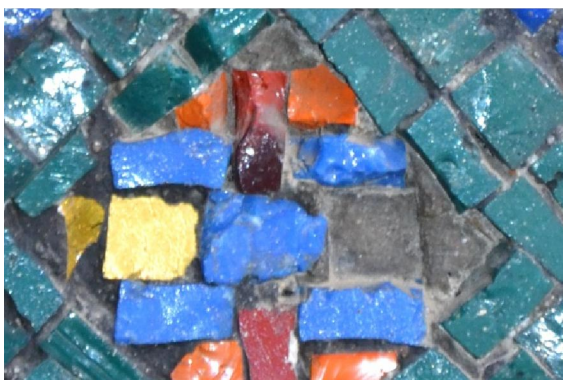
- mozaika je před působením
okolního prostředí chráněna stropem
vchodového prostoru

Mozaika je chráněna stropem vchodového prostoru, na kterém je instalována. Biologické poškození nebylo zaznamenáno.



Ztráty materiálu v ploše

- místy jsou vypadlé jednotlivé kostky

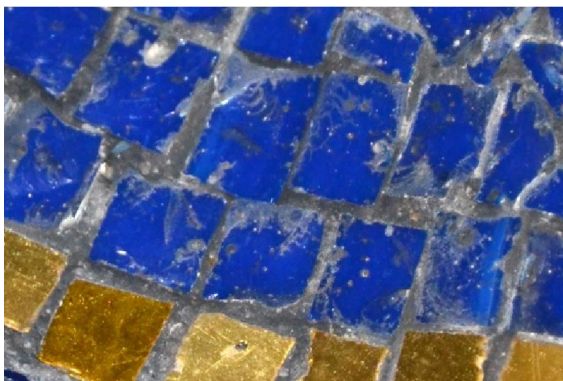


Použitý materiál - kostky a pojiva

Mozaika je sestavena ze štípaných skleněných kostek o přibližné velikosti 1,5 cm x 1 cm. Použité sklo je zakalené. Místy se vyskytují bubliny. Na povrchu některých kostek (převážně modrých) je patrné znečištění/ koroze skla. Zastoupeny jsou kostky se zlacením a stříbřením. Zlatá/ stříbrná vrstva je místy poškozená.

Pojivo mezi kostkami je šedé, jemnozrné. Spárovací hmota místy překrývá skleněné kostky, převážně u okrajů mozaiky.

- poškozené zlacení



- stříbrná/ zlatá vrstva kostek je místy poškozená



- spárovací hmota místy překrývá skleněné kostky (u okraje mozaiky)



ANALYTICKÝ PRŮZKUM

Optická mikroskopie

- nebyla provedena

POZNÁMKY

Přílohy
Literatura

Pavel Zatloukal, *Vila Primavesi v Olomouci*, Olomouc 1990.
Pavel Zatloukal, *Příběhy z dlouhého století. Architektura let 1750-1918 na Moravě a ve Slezsku*, Olomouc 2002, s. 507-519.
Marek Perůtka, *Anton Hanak, sochařské dílo z moravských a slezských sbírek (1900-1915)*, Prostějov 2003.