

ZÁKLADNÍ IDENTIFIKACE

ID	OLK-PR002
Název/motiv mozaiky	Tenisový míček
Autor	návrh František Tesař, realizace Ústředí uměleckých řemesel
Datace	70.-80. léta 20. století (?)
Místo	sportovní hala TJ Spartak Přerov, U Tenisu čp. 16, Přerov
GPS souřadnice	49°27'25.390"N, 17°28'2.802"E
Rozměry mozaiky, umístění	výška 2,9 m, šířka 3,4 m (menší motiv) výška 2,9 m, šířka 7 m (větší motiv) Mozaika je instalována na stěně budovy.
Výška umístění mozaiky nad zemí	0,2 m
Mozaika je směřována na (SS)	východ (menší motiv), jih (větší motiv)
Popis okolí, statika budovy	Mozaika se nachází na okraji městské zástavby, v blízkosti řeky. Okolí má parkovou úpravu. Budova je v dobrém stavu, nevykazuje žádné výrazné praskliny ani ztrátu stavebního materiálu.
Poznámky	

HUMANITNÍ PRŮZKUM MOZAIKY

Mozaika je situována na budově sportovní (resp. tenisové) haly. Je umístěn na nároží a přesahuje tak na dvě fasády. Byla provedena ze sintovaných kostek podle návrhu Františka Tesaře. Ústřední motiv představuje tenisový míček, který upozorňuje na funkci budovy. Na obou průčelích je zarámován geometricky zpracovaným polem.

CHARAKTERIZACE PROSTŘEDÍ A SAMOTNÉ MOZAIKY

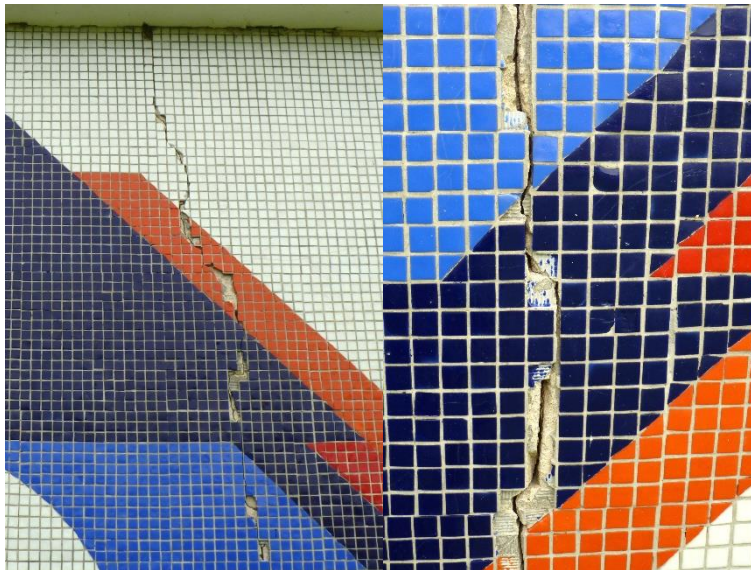
Působení okolního prostředí, míra zakrytí mozaiky, biologické poškození

- vertikální prasklina v menším
motivu – v její dráze jsou popraskané
a vypadané kostky

Mozaika je v celé své ploše vystavena působení okolního prostředí. Jako rizikový faktor pro životnost mozaiky lze označit vertikální praskliny přes obě mozaiková pole. V dráze prasklin jsou vypadané mozaikové kostky a hrozí uvolňování dalších kostek.

Biologické poškození nebylo zaznamenáno.

Nelze vyloučit, že ztráta či poškození některých mozaikových kostek bylo způsobeno vandaly.

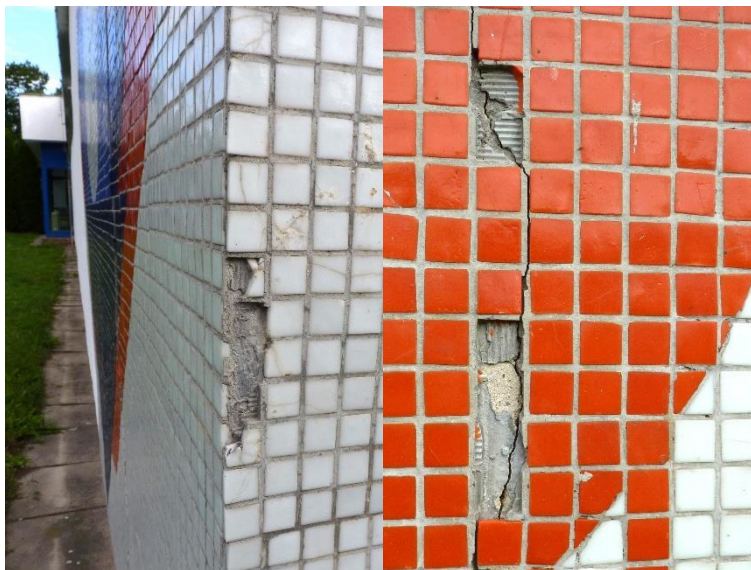


- poškození skleněných kostek
způsobeno pravděpodobně vandaly



Ztráty materiálu v ploše

- mozaikové kostky jsou vypadané
převážně na nárožích a v dráze
vertikálních prasklin (viz výše)



Použitý materiál - kostky a pojiva

Mozaika je sestavena ze sintrovaných skleněných kostek o velikosti 2 cm x 2 cm. Použité sklo je

zakalené, bez bublin. Na povrchu kostek nejsou známky korozního poškození (platí pro pohledovou stranu). Povrch mozaiky je na několika místech znečištěn bílou nátěrovou barvou. Kostky jsou místy popraskané. Na oranžových kostkách bylo pozorováno drolení skla. Pojivo mezi kostkami je světle šedé až bílé, jemnozrnné

- mozaika je znečištěna bílou nátěrovou barvou



- detail popraskaného povrchu sintrovaných kostek



- drolení skla na popraskaných kostkách



ANALYTICKÝ PRŮZKUM

Optická mikroskopie

- nebyla realizována

POZNÁMKY

Přílohy
Literatura