



## ZÁKLADNÍ IDENTIFIKACE

ID	PAK-CR001
Název/motiv mozaiky	Sluneční hodiny
Autor	návrh Marie Kredbová, realizace dílna Marie Foersterové
Datace	20. léta 20. století
Místo	areál Hamzovy odborné léčebny Luže - Košumberk, Košumberk 80, Luže
GPS souřadnice	49°53'10.846"N, 16°1'52.510"E
Rozměry mozaiky, umístění	výška 2,1 m, šířka 3,5 m Mozaika je instalována na boční stěně domu vedle oken.
Výška umístění mozaiky nad zemí	7 m
Mozaika je směřována na (SS)	jih
Popis okolí, statika budovy	Mozaika se nachází v areálu léčebny. V okolí se v hojně míře vyskytuje zeleň v parkové úpravě. Budova, na které jsou mozaikové hodiny umístěny, nevykazuje žádné praskliny či ztrátu stavebního materiálu.
Poznámky	

## HUMANITNÍ PRŮZKUM MOZAIKY

Pestrě zbarvená kompozice pozadí slunečních hodin je provedena jako skleněná mozaika a osazena v prvním patře na zahradním průčelí jednoho z pavilonů Hamzovy léčebny (později Zemský ústav pro skrofulosní děti v Luži). Mozaiku podle návrhu Marie Kredbové zhotovila dílna Marie Foersterové snad někdy ve 20. letech 20. století, kdy se ústav rozšiřoval o řadu nových budov.

Pestrá kompozice má podobu ležatě obdélného pole umístěného ve vlastním rámu na fasádě budovy. Bohatě dekorovaná široká bordura s květinami na zlatém pozadí rámuje scénu s astronomickými tělesy a ciferníkem. Na oblačném pozadí zde vystupuje vpravo půlměsíc, vlevo slunce (oba s vytvořenými obličejí), dále hvězda, vlaštovka a obnažený putti, který ve středu horní části kompozice přidržuje nad hlavou pokrytou slamákem zlatou kouli s kovovým ukazatelem.

## CHARAKTERIZACE PROSTŘEDÍ A SAMOTNÉ MOZAIKY

**Působení okolního prostředí, míra  
zakrytí mozaiky, biologické  
poškození**

Mozaika je shora lehce chráněna přesahující střechou budovy. Biologické poškození nebylo zaznamenáno.

### Ztráty materiálu v ploše

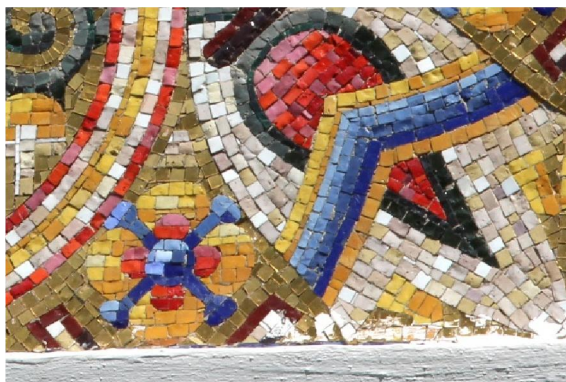
- místy jsou vypadané jednotlivé skleněné kostky (v řádu jednotek)



### Použitý materiál - kostky a pojivo

Mozaika je sestavena ze štípaných skleněných kostek o přibližné velikosti 1,5 cm x 1,2 cm. Použité sklo je zakalené. Místy jsou na povrchu skla bubliny. Na povrchu skla nebyly zaznamenány známky korozního poškození (platí pro pohledovou stranu). Po obvodu je mozaika znečištěna bílou barvou. Zastoupeny jsou kostky se zlacením. Pojivo mezi kostkami je světle šedé.

- znečištění skleněných kostek po obvodu mozaiky (pravděpodobně bílá nátěrová barva)



### ANALYTICKÝ PRŮZKUM

Optická mikroskopie  
RTG – fluorescenční analýza

- nebyla provedena  
- nebyla provedena

### POZNÁMKY

Přílohy  
Literatura