

ZÁKLADNÍ IDENTIFIKACE

ID	PAK-PU005
Název/motiv mozaiky	Čeští světcí
Autor	návrh Mikoláš Aleš, realizace Viktor Foerster
Datace	1913
Místo	kostel sv. Bartoloměje, Kostelní, Pardubice
GPS souřadnice	50°2'19.712"N, 15°46'37.920"E
Rozměry mozaiky, umístění	výška 1,8 m, šířka 14 m Mozaiky jsou instalovány nad vchodem do kostela.
Výška umístění mozaiky nad zemí	8 m
Mozaika je směřována na (SS)	severozápad
Popis okolí, statika budovy	Mozaiky se nachází v městské zástavbě. V okolí se částečně vyskytuje zeleň. Na budově je patrná výrazná prasklina - nad levou mozaikou.
Poznámky	

HUMANITNÍ PRŮZKUM MOZAIKY

V roce 1912 byl kostel sv. Bartoloměje v Pardubicích rozšířen o západní předsíň podle plánů architekta Bóži Dvořáka. O rok později bylo průčelí doplněno třemi frontálními polopostavami českých světců, které navrhl Mikoláš Aleš. Práce na kompozicích pro průčelí mu byla nabídnuta už v roce 1912. Jednota pro dostavbu chrámu požadovala „vypracování tří návrhů na mosaikové obrazy tří světců v čele kostela: sv. Vojtěch, sv. Ludmilu a sv. Václava, které by provedl Förster“. Architekt Dvořák navrhoval postup prací, při nichž by udělal Mikoláš Aleš velké kartony, které by se ofotografovaly a omalovaly, aby mohl mozaikář Viktor Foerster pracovat. Mikoláš Aleš zvolil jiný postup - dodal návrh s barevným řešením a malíř Häusler podle něj zhotovil uhlové kartony. Tyto podklady dostal mozaikář Viktor Foerster, který dílo zhotovil v roce 1913, kdy bylo také osazeno. Ačkoliv Mikoláš Aleš nebyl se svými návrhy spokojen, hlavně ne s hlavou sv. Václava. Mozaika však měla u objednavatelů úspěch, takže žádali ještě další výzdobu (Jesličky) do interiéru chrámu.

Nad nově vybudovaným vstupem do kostela byla zakomponována tři pole mající ve spodní části okna a v horní části s polokruhovým záklenkem pole s mozaikami. V centrálním poli je zobrazen sv. Václav s knížecí čapkou a štítem se svatováclavskou orlicí, vlevo mu sekunduje sv. Ludmila s palmovou ratolestí v ruce a netypickou bohatě zdobenou pokrývkou hlavy. V pravém poli je v černém šatu s arcibiskupským paliem vyobrazen sv. Prokop, držící pravou rukou knihu a levou berlu. Mozaiky jsou signované písmenem A a datované rokem 1913.

CHARAKTERIZACE PROSTŘEDÍ A SAMOTNÉ MOZAIKY

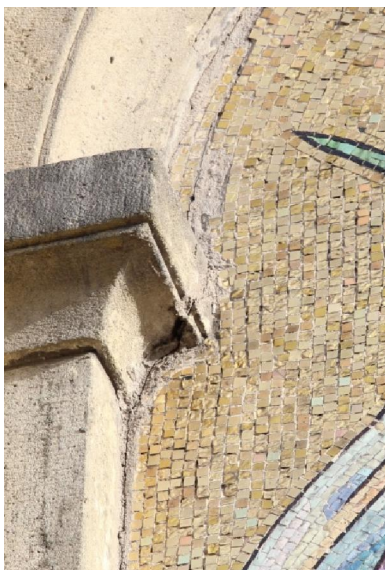
Působení okolního prostředí, míra
Projekt MK DF12P01OVV017

Mozaiky jsou částečně chráněny zahloubením do stěny a přesahující římsou. Jako rizikový
Technologie údržby a konzervace mozaiky Posledního soudu a metody restaurování - konzervování středověkého a archeologického skla

zakrytí mozaiky, biologické poškození

Vertikální prasklina na okraji levé mozaiky

faktor lze označit vertikální prasklinu v levé části levé mozaiky. Biologické poškození nebylo zaznamenáno.



Ztráty materiálu v ploše

- místy jsou vypadané jednotlivé kostky
- na několika místech jsou ztráty již tmeleny



Použitý materiál - kostky a pojiva

Mozaika je sestavena ze štípaných skleněných kostek o přibližné velikosti 1,5 cm x 1 cm. Použité sklo je zakalené, se značným počtem bublin. Na povrchu kostek nejsou známky korozního poškození (platí pro pohledovou stranu). Povrch kostek je mírně znečištěn prachem. Zastoupeny jsou kostky se ztlacením (různé druhy zlatých kostek). Ztlacení je místy poškozeno. Pojivo mezi kostkami je světle šedé.

- bubliny na povrchu kostek



- zlatených kostek je zastoupeno několik druhů – různé odstíny zlaté, hladký povrch kostek i povrch se strukturou
- ojediněle je zlatení poškozeno



ANALYTICKÝ PRŮZKUM

Optická mikroskopie

- nebyla provedena

POZNÁMKY

Přílohy

Literatura

Miroslav Kudrna, *Umění cestou k nejvyššímu poslání aneb Výtvarné dílo Viktora Foerstra (1867-1915)*, Jihlava 2012, s. 28.
Vladimír Hrubý – Jiří Staněk, *Kostel sv. Bartoloměje v Pardubicích*, Pardubice 2000, s. 47.
Miroslav Míčko – Emanuel Svoboda, *Mikoláš Aleš. Nástěnné malby*, Praha 1955, s. 168-189, 201, obr. 552-554.