

ZÁKLADNÍ IDENTIFIKACE

ID	PHA-01004
Název/motiv mozaiky	Reklamní nápis Pojišťovny Praha
Autor	návrh a realizace Viktor Foerster (?)
Datace	1906-1907
Místo	bývalá pojišťovna Praha, Národní třída 1011/7, Praha 1 – Staré Město
GPS souřadnice	50°4'53.996"N, 14°24'54.581"E
Rozměry mozaiky, umístění	výška 1,5 m, šířka 15 m (cca) – velký nápis „PRAHA“ výška 0,5 m, šířka 3 m (cca) – nápis „POJIŠŤUJE“ výška 0,4 m, šířka 1,5 m – 4 menší nápisy Mozaiky jsou instalovány na průčelí budovy.
Výška umístění mozaiky nad zemí	cca 15 m – velký nápis „PRAHA“ cca 12 m – nápis „POJIŠŤUJE“ cca 11 m – 4 menší nápisy
Mozaika je směřována na (SS)	jih
Popis okolí, statika budovy	Dům s mozaikou se nachází v centru města s velmi frekventovanou dopravou. Budova nevykazuje výraznější praskliny či ztrátu materiálu.
Poznámky	

HUMANITNÍ PRŮZKUM MOZAIKY

Budova pojišťovny Praha byla vyprojektována v ateliéru Osvalda Polívky v letech 1903-1905 a realizována mezi lety 1906-1907, kdy byla výzdoba průčelí v přízemí oproti návrhu poněkud zjednodušena. V patrech se secesní dekor rozvinul v plastice, kterou doplnila pole barevné skleněné mozaiky. Ta zdobí především pás oválných oken v nejvyšším patře pod kovovou stříškou u korunní římsy. Okénka jsou zakomponována do nápisu PRAHA označujícího pojišťovací ústav. Mezi okénky a kolem nich jsou umístěny dekorativní mozaiková pole s rostlinnými prvky, motivy plodů nebo ptáků. Objevuje se zde také symbol přesýpacích hodin. Na nápis Praha navazují další mozaiková pole umístěná nad římsou středního arkýře a v suprafenestrách oken 2. patra. Všechna obsahují jednotlivá slova vyvedená v secesním fontu

na modrém pozadí bílými písmeny se zlatým orámováním. Slova dávají dohromady text reklamy zakomponované umně přímo do průčelí: POJIŠŤUJE, ŽIVOT, KAPITÁL, DŮCHOD, VĚNO.

CHARAKTERIZACE PROSTŘEDÍ A SAMOTNÉ MOZAIKY

Působení okolního prostředí, míra zakrytí mozaiky, biologické poškození

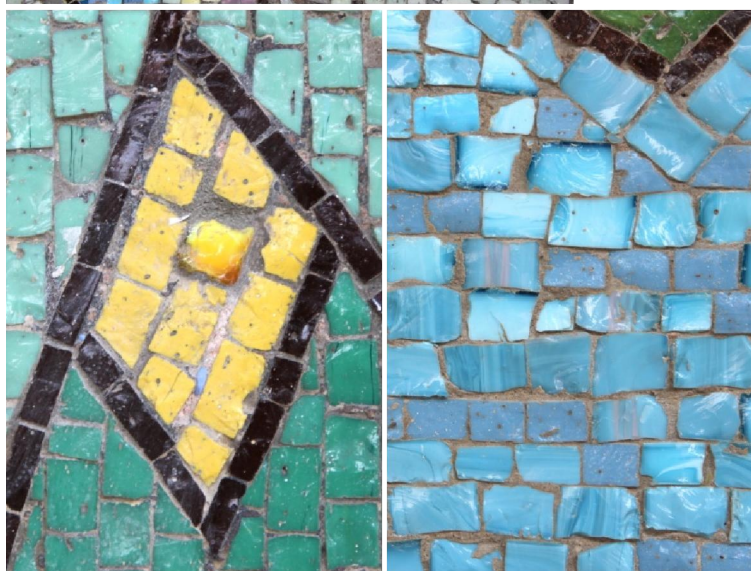
Horní mozaika je částečně chráněna přesahující střechou, menší mozaiky jsou zcela vystaveny působení okolního prostředí.
Biologické poškození nebylo zaznamenáno.

Ztráty materiálu v ploše

- nebyly zaznamenány; mozaika byla v roce 2013 restaurována, ztráty byly doplněny; mozaika byla restaurována i v roce 1960 (restauroval František Tesař)



- výraznější barevnost kostek, které byly v minulosti použity k doplnění mozaikového obrazu



Použitý materiál - kostky a pojiva

Mozaika je sestavena ze štípaných skleněných kostek o přibližné velikosti 1,5 cm x 1 cm. Použité sklo je zakalené, se značným počtem bublin. Na povrchu kostek nejsou známky korozního poškození (platí pro pohledovou stranu). Povrch je místy znečištěn prachem a exhalacemi. Na několika kostkách je nátěrovou barvou. Zastoupeny jsou kostky se zlacením, místy jsou tyto kostky poškrábané.
Pojivo mezi kostkami je šedé.

- bubliny na povrchu kostek; několik kostek je znečištěno světlou zelenou barvou



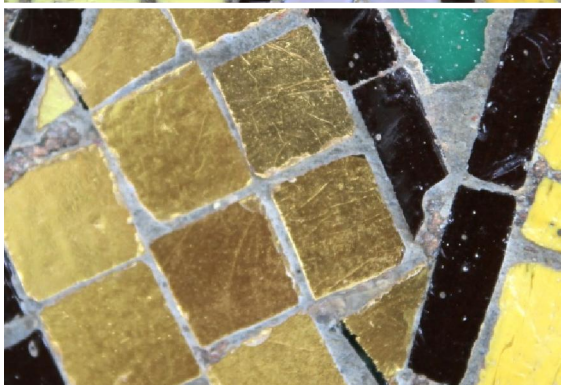
- znečištěný povrch mozaiky



- mozaika je na několika místech znečištěna nátěrovou barvou



- poškrábaný povrch zlacených kostek



ANALYTICKÝ PRŮZKUM

Optická mikroskopie

- nebyla provedena

POZNÁMKY

Přílohy

Literatura

Rudolf Pošva, *Plastika a mozaika v průčelích Osvalda Polívky*, kandidátská disertační práce, FA ČVUT v Praze, 1985.

Rudolf Pošva, *Plastika a mozaika v průčelí Osvalda Polívky*, *Umění XXV*, 1987, č. 5, s. 449-459.
Petr Wittlich, *Česká secese*, Praha 1982, s. 25, 126.

Roman Prahel - Petr Šámal, *Umění jako dekorace a symbol. Výzdoba reprezentačních staveb Prahy v éře historismu, secese a moderny*, Praha 2012, s. 162-163.