

ZÁKLADNÍ IDENTIFIKACE

ID	PHA-01011
Název/motiv mozaiky	Dekor ostění portálu vstupu se znakem Paříže
Autor	návrh arch. Jan Vejrych (?), realizace Viktor Foerster
Datace	1904-1905
Místo	Hotel Paříž, U Obecního domu 1080/1, Praha 1 – Staré Město
GPS souřadnice	50°5'17.149"N, 14°25'39.026"E
Rozměry mozaiky, umístění	výška 3 m, šířka 4 m Mozaika tvoří portál hlavního vstupu do hotelu.
Výška umístění mozaiky nad zemí	2 m
Mozaika je směřována na (SS)	jih
Popis okolí, statika budovy	Mozaika se nachází v centru města. V horní části portálu jsou praskliny ve zdivu, které přecházejí do mozaikového obrazu.
Poznámky	

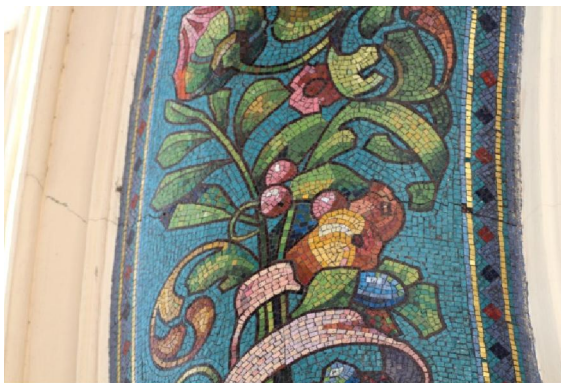
HUMANITNÍ PRŮZKUM MOZAIKY

Hotelu Paříž byl vystavěn v letech 1904-1905 podle plánů architekta Jana Vejrycha. Objekt má fasádu kombinující neogotické prvky se secesním ornamentem. Ve skleněné mozaice provedený dekor segmentově zaklenutého portálu hlavního vstupu do budovy hotelu se shoduje s obdobným prvkem na fasádě další Vejrychovy stavby – spořitelny v Novém Bydžově, kterou navrhl v roce 1906. Můžeme tedy předpokládat, že mozaika byla jeho vlastní invencí, kterou použil pro zvýraznění vstupu na obou objektech. Realizoval ji Viktor Foerster. Skleněná mozaika tvoří dekorativní pás zasazený na ostění segmentového záklenku vstupního portálu. Je rámována zlatými pásky s drobným červeným a tmavě modrým dekorem, pozadí má modrou barvu. Vegetabilní dekor má podobu rozvilin vyrůstajících z modro zlatých váz zdobených růžovou stuhou, zasazených u paty záklenku. Zavíjené listy se střídají s různorodými květy a plody dosahují až do vrcholu kompozice, kde se stýkají se štítem, na němž je vyobrazeno heraldické znamení města Paříže (v červeném poli stříbrná loď se vzdušnou plachou plující na vlnách, modrá hlava štítu je posázena zlatými lilijemi).

CHARAKTERIZACE PROSTŘEDÍ A SAMOTNÉ MOZAIKY

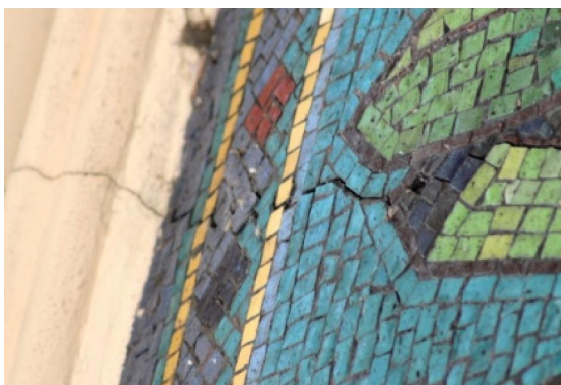
Působení okolního prostředí, míra zakrytí mozaiky, biologické poškození	Mozaika je částečně chráněna vsazením do stěny budovy, shora je kryta stříškou. Biologické poškození nebylo zaznamenáno.
---	--

- praskliny v horní části oblouku portálu prochází i přes mozaikový obraz – výrazná spára mezi kostkami



Ztráty materiálu v ploše

- výrazná spára v mozaice, místy jsou vypadlé jednotlivé skleněné kostky



Použitý materiál - kostky a pojivo

Mozaika je sestavena ze štípaných skleněných kostek o přibližné velikosti 1,5 cm x 1 cm. Použité sklo je zakalené s hojným počtem bublin. Na povrchu kostek nejsou známky korozního poškození (platí pro pohledovou stranu). Povrch kostek je znečištěn prachem a exhaláty. Zastoupeny jsou kostky se zlacením. Pojivo je tmavě šedé, spíše jemnozrné.

ANALYTICKÝ PRŮZKUM

Optická mikroskopie

- nebyla provedena

POZNÁMKY

Přílohy Literatura

Kolářův Hotel „Paříž“ v Praze-I, *Architektonický obzor*, 1906, 6. 6., s. 29.