



ZÁKLADNÍ IDENTIFIKACE

ID	PHA-02002
Název/motiv mozaiky	Ježíš Kristus s benediktinskými mnichy
Autor	návrh a realizace Viktor Foerster (dokončila Marie Foersterová)
Datace	1915
Místo	kostel Panny Marie, sv. Jeronýma a českých patronů, Vyšehradská 49/320, Praha 2 – Nové Město
GPS souřadnice	50°4'20.776"N, 14°25'2.758"E
Rozměry mozaiky, umístění	výška 1,32 m, šířka 1,74 m Mozaika je instalována nad bočním vchodem do kostela.
Výška umístění mozaiky nad zemí	3,25 m
Mozaika je směřována na (SS)	Sever
Popis okolí, statika budovy	Mozaika je umístěna v městské zástavbě. V okolí se vyskytuje zeleň. Z této části kostela odpadáva stavební materiál (omítka, opuka); stěna kostela je navhlá do výšky cca 3,5 m.
Poznámky	Na tomto kostele je umístěna ještě mozaika s motivem Ježíše Krista. Část kostela s touto mozaikou je v dobrém stavu.

HUMANITNÍ PRŮZKUM MOZAIKY

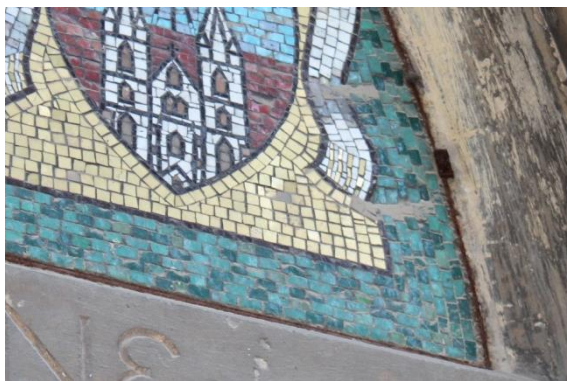
Mozaika osazená v tympanonu nad severním bočním vchodem do klášterního kostela představuje setkání dvou benediktinských mnichů v tmavých kutnách s Ježíšem Kristem. Kristus s křížovou svatozáří je oděný do kůže, má poutnickou hůl a na zádech široký klobouk. Mladí mniši jej berou za ruce. Scéna je zasazena do zeleného rámečku na zlaté pozadí a doplněna opatským erbem v pravém dolním rohu. Kompozici doplňuje rytý nápis na překladu: MANE NOBISCVM DOMINE s citací LVC.24.w.13.35. Stejně jako ostatní mozaiky emauzského chrámu i tato zřejmě vznikla v dílně Viktora Foerstera, není však zřejmé, či karton byl její předlohou.

CHARAKTERIZACE PROSTŘEDÍ A SAMOTNÉ MOZAIKY

Působení okolního prostředí, míra zakrytí mozaiky, biologické poškození

Mozaika je částečně chráněna plasticky vystupujícími architektonickými prvky portálu. Mozaika se nachází v blízkosti ulice s frekventovanou automobilovou dopravou, což negativně ovlivňuje její stav (prašné prostředí). Jako rizikový faktor pro životnost mozaiky lze do budoucna označit korodující kovový rám, v němž je mozaikový obraz vsazen. Biologické poškození nebylo zaznamenáno.

- korodující kovový rám lemující mozaiku; těsnící tmel je z velké části vypadaný



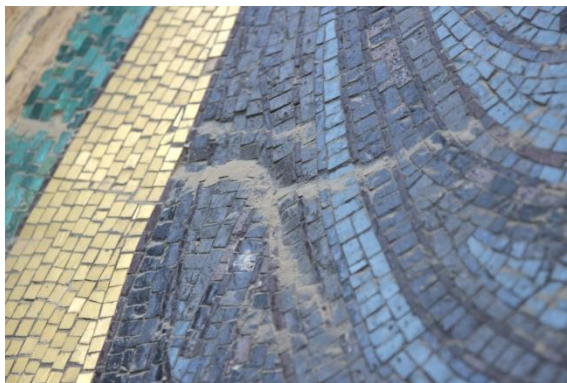
Ztráty materiálu v ploše
- nebyly zaznamenány



Použitý materiál - kostky a pojivo

Mozaika je sestavena ze štípaných skleněných kostek o přibližné velikosti 1,5 cm x 1 cm. Použité sklo je zakalené s hojným počtem bublin. Na povrchu kostek jsou nánosy nečistot a prachu. Na povrchu černých kostek ve spodní části mozaiky jsou pozorovatelné projevy koroze skla (hnědá matná vrstva). Zastoupeny jsou kostky se zlacením. Pojivo mezi kostkami je šedé, místy béžové, spíše jemnozrnné.

- nánosy nečistot a prachu na mozaice



- projevy koroze skla na povrchu černých kostek (hnědá matná vrstva)



ANALYTICKÝ PRŮZKUM

Optická mikroskopie

- nebyla provedena

POZNÁMKY

Přílohy Literatura

- O Emauzské pouti...*, Národní politika, 6. 4. 1904, s. 5.
- Antonín Langhamer, *Minulost a přítomnost skleněné mozaiky v Čechách*, *Sklář a keramik*, roč. 53, 2003, č. 4–5, s. 72–78.
- Helena Čížinská, *Beuronská výzdoba v Emauzích*, in: Klára Benešová – Kateřina Kubínová, *Emauzy: benediktinský klášter Na Slovanech v srdci Prahy*, Praha 2007, 152-190.
- Veronika Vicherková, *Novodobá česká mozaika jako výtvarný prostředek a společenský výraz*, bakalářská práce, FHS UK Praha, 2008, s. 29.
- Miroslav Kudrna, *Umění cestou k nejvyššímu poslání aneb Výtvarné dílo Viktora Foerster (1867-1915)*, Jihlava 2012, s. 3.