



ZÁKLADNÍ IDENTIFIKACE

ID	PHA-02029
Název/motiv mozaiky	sv. Cyril a sv. Metoděj
Autor	návrh Antonín Krišan, realizace Luigi Solerti, München
Datace	po roce 1903
Místo	bazilika sv. Petra a Pavla, Štůlcova, Praha 2 - Vyšehrad
GPS souřadnice	50°3'51.937"N, 14°25'3.208"E
Rozměry mozaiky, umístění	výška 1,5 m, šířka 1,5 m Mozaiky jsou umístěny na čelní stěně baziliky.
Výška umístění mozaiky nad zemí	cca 14 m
Mozaika je směřována na (SS)	Západ
Popis okolí, statika budovy	Mozaika se nachází v památkové rezervaci poblíž hřbitova. V okolí se hojně nachází zeleň. Budova nevykazuje žádné praskliny nebo výraznou ztrátu stavebního materiálu.
Poznámky	Na této budově se nacházejí další dvě mozaiky s křesťanskými náměty.

HUMANITNÍ PRŮZKUM MOZAIKY

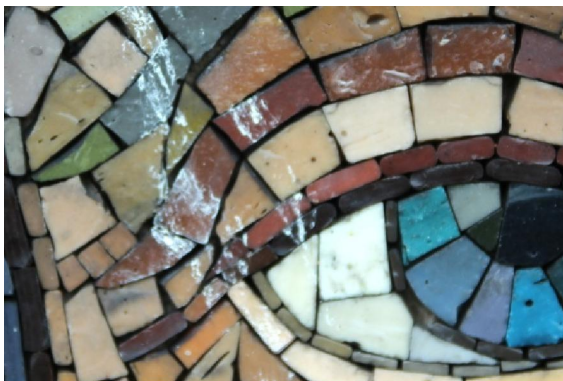
Kostel sv. Petra a Pavla na Vyšehradě byl regotizován ve dvou fázích – v letech 1885-1887 za účasti architekta Josefa Mockera, který upravil průčelí a odstranil barokní doplňky, a v letech 1902-1903, kdy bylo průčelí vyzdviženo znovu i se dvěma kamennými jehlanci ve vrcholech věží za účasti dlouholetého Mockerova asistenta Františka Mikše.

Po stranách vysokého hrotitého okna ve středu fasády jsou zasazeny dva kvadriloby vyplněné mozaikami s polopostavami sv. Cyrila a sv. Metoděje, které vznikly podle kartonů malíře Antonína Krišana (literatura sice mluví o Josefu, ale s tím se ve slovnících umělců neseťkáváme) z roku 1902. Dílo převedla do mozaiky firma „Solerti z Mnichova“. Můžeme předpokládat, že bylo osazeno při dokončování chrámového průčelí v roce 1903. Světci zakomponovaní na zlatém pozadí se hlavami otáčejí do středu fasády, oba mají modro zlaté svatozáře s dekorativní vegetabilní bordurou. Sv. Cyril je vyobrazen jako starší muž s plnovousem, oděný v kutně s kápí, držící zlatý kříž a knihu na znamení šíření Božího slova. Sv. Metoděj má oděv arcibiskupa, na hlavě mitru, biskupskou berlu a pravou rukou ukazuje na deskovou malbu s tématem Posledního soudu.

CHARAKTERIZACE PROSTŘEDÍ A SAMOTNÉ MOZAIKY

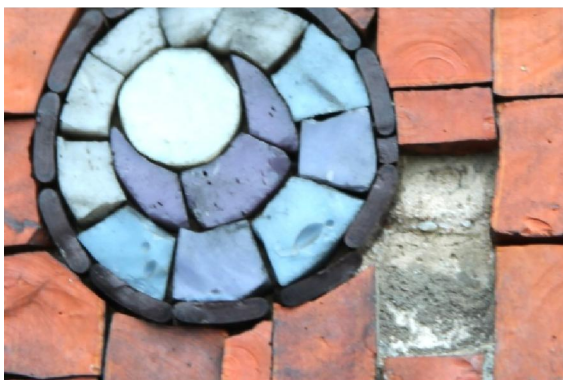
Působení okolního prostředí, míra zakrytí mozaiky, biologické poškození	Mozaiky jsou částečně chráněny architektonicky vystupujícími prvky po jejich obvodu. Mozaiky jsou znečištěny pavučinami a ptačím trusem.
---	--

- mozaika s motivem sv. Metoděje je znečištěna ptačím trusem



Ztráty materiálu v ploše

- z obou mozaik jsou vypadané jednotlivé kostky (v řádu jednotek kusů)



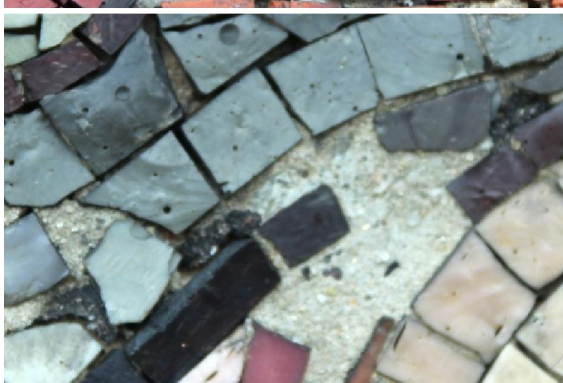
- mozaika byla v minulosti pravděpodobně opravována – oblast s viditelně odlišnou skladbou a stylem spárování (snímek mozaiky s vyobrazením sv. Metoděje)



- mozaika byla v minulosti pravděpodobně opravována – oblast s viditelně odlišnou skladbou a stylem spárování (snímek mozaiky s vyobrazením sv. Cyrila)



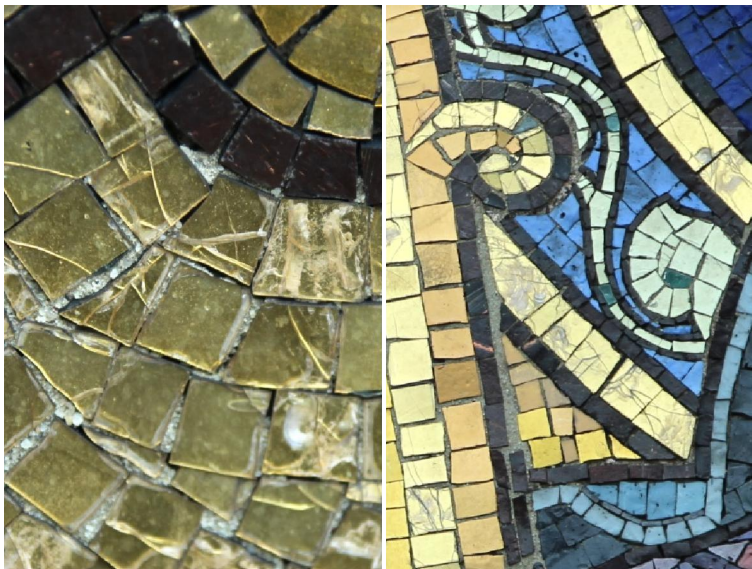
- některé chybějící kostky byly v minulosti nahrazeny tmelem



Použitý materiál - kostky a pojivo

Mozaika je sestavena ze štípaných skleněných kostek o přibližné velikosti 1,5 cm x 1 cm. Použité sklo je zakalené. Místy se vyskytují bubliny. Na povrchu červených kostek na mozaice s vyobrazením sv. Metoděje je patrná změna barevnosti skla – bílé drobné skvrny. Mozaikové kostky jsou výrazně znečištěné prachem a exhalacemi. Jsou zastoupeny kostky se zlacením. Zlatá vrstva je na většině kostek poškozena, stejně jako slabá krycí vrstva skla nad ní. Pojivo mezi kostkami je převážně šedé, s viditelnými zrny písku. Místy jsou širší spáry barevně tónovány. Na mozaice s motivem sv. Cyrila je místy použito bílé pojivo (doplněno pravděpodobně během předchozího restaurování).

- detail poškození zlacených kostek



- bubliny na povrchu skleněných kostek



- bílé skvrny na povrchu červených kostek



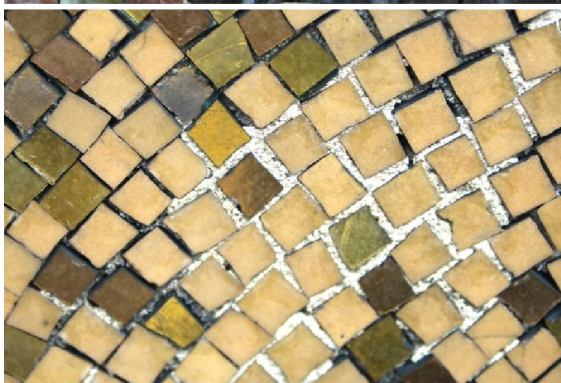
- kostky znečištěny exhalacemi



- širší spára tónovaná modrou barvou



- bílé spáry mezi zlacenými kostkami
– pravděpodobně oprava



ANALYTICKÝ PRŮZKUM

Optická mikroskopie

- nebyla realizována

POZNÁMKY

**Přílohy
Literatura**

Václav Čtyrský, Česká mosaika, *Sklářské rozhledy*, 1941, č. 18, s. 145-153.

Emanuel Poche a kol., *Praha národního probuzení*, Praha 1980, s. 197.

Jan Tachezy, *Vyšehrad*, Praha 1985, s. 64, obr. 38-39.

Bořivoj Nechvátal, *Vyšehrad*, Praha 1976, s. 182.

Taťána Petrasová, Kapitulní kostel sv. Petra a Pavla na Vyšehradě, in: Růžena Baťková a kol., *Umělecké památky Prahy. Nové Město, Vyšehrad, Vinohrady (Praha 1)*, Praha 1998, s. 724-729.