



## ZÁKLADNÍ IDENTIFIKACE

ID	PHA-03003
Název/motiv mozaiky	Hlava Krista
Autor	návrh ?, realizace ?
Datace	konec 19. století
Místo	Olšanské hřbitovy, Praha 3 - Žižkov; hřbitov IV, odd. 12
GPS souřadnice	50°4'42.889"N, 14°27'45.158"E
Rozměry mozaiky, umístění	průměr 0,47 m Mozaika je instalována na náhrobku.
Výška umístění mozaiky nad zemí	1,3 m
Mozaika je směřována na (SS)	východ
Popis okolí, statika budovy	Mozaika se nachází na hřbitově. V okolí se hojně vyskytuje zeleň. Náhrobek je ve špatném stavu - na několika místech je prasklý, či jinak poškozený.
Poznámky	

## HUMANITNÍ PRŮZKUM MOZAIKY

Trojúhelným nástavcem zakončená kamenná stéla kooperátora od kostela sv. Havla Františka Maška (zemřel v roce 1883) byla zdobena medailonem se skleněnou mozaikou. Její fragmenty dosud najdeme v mírně vpadlém kruhovém zrcadle. Původní kompozice byla rámována zlatým a hnědým páskem a černou linií a měla tmavě modré pozadí, na kterém byla umístěna hlava Ježíše Krista. Zachoval se jen drobný detail drapérie, ze které je patrné, že motiv byl vyznačen výraznou černou linkou. Z otisku jednotlivých štípaných kostek na maltovém lůžku je patrný základní rozvrh výzdoby hlavami Panny Marie (vpravo) a Ježíška (vlevo). Mozaika vznikla nejspíše na konci 19. století a pravděpodobně patří do okruhu rakouské produkce typové výzdoby.

## CHARAKTERIZACE PROSTŘEDÍ A SAMOTNÉ MOZAIKY

### Působení okolního prostředí, míra zakrytí mozaiky, biologické poškození

Mozaika je velmi málo chráněna před působením okolního prostředí; je vsazena do náhrobku ve hloubce cca 2 cm.  
Na ploše mozaiky bylo pozorováno rozsáhlé biologické poškození – vrostlé větvičky břečťanu, mech/ řasy i přítomnost živočichů.

- větvicka břechťanu vrostlá do plochy  
mozaikového obrazu



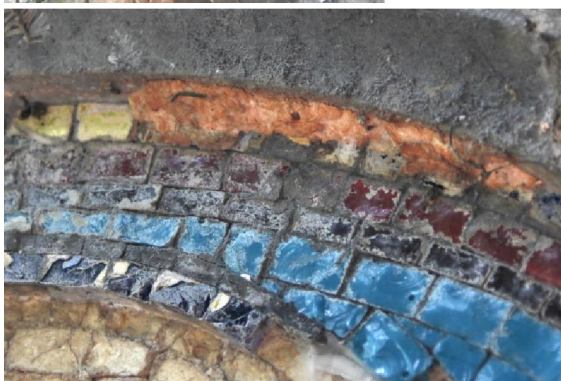
- mech/ řasy ve spodní části mozaiky



- poškození náhrobku přecházející  
do mozaiky



- zbytek křehkého oranžového tmelu  
po obvodu mozaiky; možná starší  
oprava?





### Ztráty materiálu v ploše

- mozaikové kostky jsou vypadané cca z 90-ti procent



### Použitý materiál - kostky a pojivo

Mozaika je sestavena ze štípaných skleněných kostek o přibližné velikosti 1,5 cm x 1 cm. Použité sklo je převážně zakalené. Některé kostky jsou z čirého skla. Místy se vyskytují bublinky. Na povrchu většiny kostek jsou známky korozního poškození – bílá matná odlupující se vrstvička. Povrch kostek je znečištěn, převážně vnější kruh. Zastoupeny jsou kostky se zlacením. Zlacení je z velké části poškozeno. Pojivo mezi kostkami je světle béžové, spíše jemnozrnné.

- viditelné korozní poškození skleněných kostek – bílá matná odlupující se vrstvička



- poškozené zlacené kostky



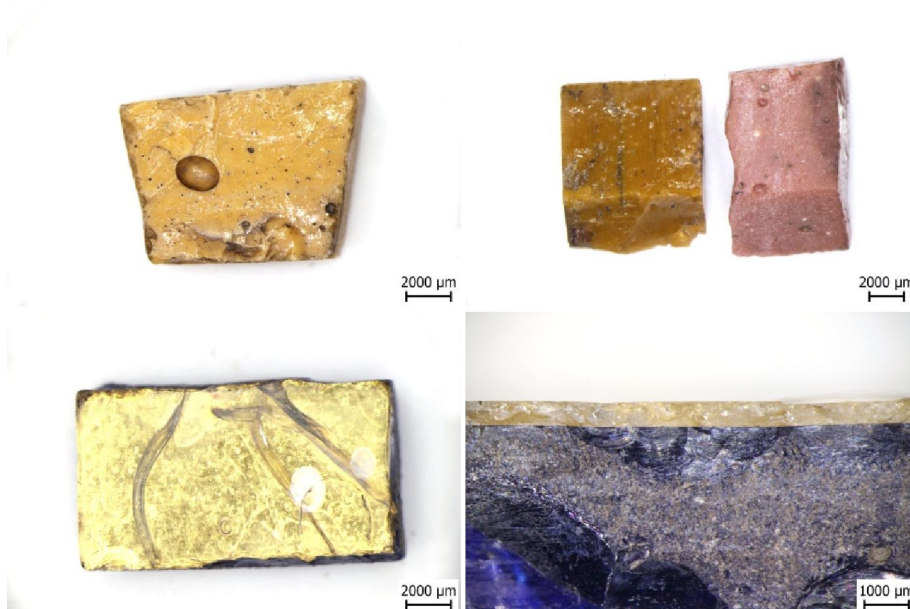
### ANALYTICKÝ PRŮZKUM

#### Optická mikroskopie

- povrch skleněných kostek



- povrch skleněných kostek



- povrch zlacené kostky; snímek vpravo zobrazuje pořadí vrstev na kostce (od shora) – slabá vrstva čirého bezbarvého skla, zlatá fólie, silná vrstva modrého skla tvořící základ mozaikové kostky

## POZNÁMKY

Přílohy  
Literatura

Miloš Szabo, *Pražské hřbitovy, Olšanské hřbitovy IV.*, Praha 2012, s. 270.