



## ZÁKLADNÍ IDENTIFIKACE

ID	PHA-03005
Název/motiv mozaiky	Christogram ve vavřínovém věnci
Autor	návrh ?, realizace ?
Datace	přelom 19. a 20. století
Místo	Olšanské hřbitovy, Praha 3 - Žižkov; hřbitov IV, oddělení 14
GPS souřadnice	50°4'44.102"N, 14°27'48.389"E
Rozměry mozaiky, umístění	výška 0,7 m, šířka 2,5 m Mozaika je instalována na průčelí hrobky.
Výška umístění mozaiky nad zemí	cca 3,5 m
Mozaika je směřována na (SS)	západ
Popis okolí, statika budovy	Mozaika se nachází na městském hřbitově. V okolí se hojně vyskytuje zeleň. Hrobka místy vykazuje ztrátu stavebního kamene a opadávání omítky, což ovšem mozaiku nijak neohrožuje.
Poznámky	

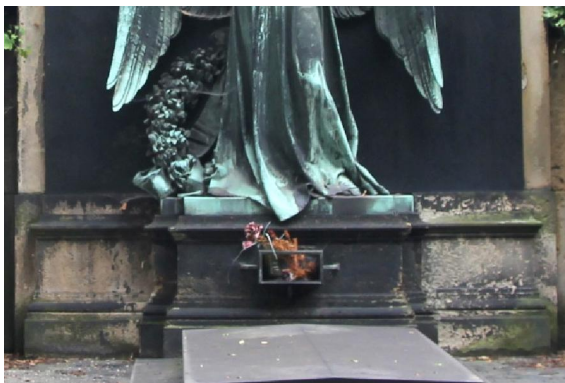
## HUMANITNÍ PRŮZKUM MOZAIKY

Hrobka rodiny Benešovy vznikla podle návrhu architekta Antonína Barvitia. Postavil ji Ludvík Šalda. Je opatřena monumentální architektonickou kulisou završenou trojúhelným štítem. V jeho ploše je osazena dekorativní mozaika s modrým pozadím. Ve středu (dnes poměrně devastované) výzdoby je položen vavřínový věnec, od kterého se rozbíhají do stran růžové stuhy. Ve věnci je vložen rovnoramenný kříž opatřený na křížení břevem medailonem se zářícím christogramem IHS. Hrobku si na konci 19. století nechala zřídit rodina Benešova, zřejmě v souvislosti s pohřbem prvního zemřelého hoteliéra Václava Beneše, který zesnul v roce 1896.

## CHARAKTERIZACE PROSTŘEDÍ A SAMOTNÉ MOZAIKY

<b>Působení okolního prostředí, míra zakrytí mozaiky, biologické poškození</b>	Mozaika je částečně chráněna plasticky vystupujícími architektonickými prvky. Biologické poškození nebylo zaznamenáno.
--	--

- opadávající omítka ve spodní části hrobky; mozaikový obraz není tímto ohrožen



### Ztráty materiálu v ploše

- nebyly zaznamenány (mozaiky byla v době dokumentace restaurována Magdalénou Kracík Štorkánovou)



### Použitý materiál - kostky a pojiva

Mozaika je sestavena ze štípaných skleněných kostek o přibližné velikosti 1,5 cm x 1 cm. Použité sklo je zakalené. Ojedinelé se vyskytují bubliny. Na povrchu kostek nejsou známky korozního poškození ani znečištění (platí pro pohledovou stranu). Zastoupeny jsou kostky se zlacením.

Pojivo mezi kostkami je světle šedé, jemnozrnné.

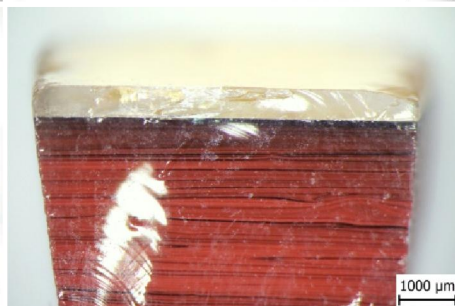
### ANALYTICKÝ PRŮZKUM

#### Optická mikroskopie

- povrch skleněných kostek



- detail skleněné kostky se zlacením; snímek vpravo zobrazuje pořadí vrstev (od shora) – slabá vrstva čirého skla, zlatá fólie, hnědé sklo tvořící základ kostky



### POZNÁMKY

#### Přílohy Literatura

Miloš Szabo, *Pražské hřbitovy, Olšanské hřbitovy IV.*, Praha 2012, s. 392.