

ZÁKLADNÍ IDENTIFIKACE

ID	PHA-03006
Název/motiv mozaiky	Hlava Krista
Autor	návrh ?, realizace ?
Datace	20. léta 20. století
Místo	Olšanské hřbitovy, Praha 3 - Žižkov; hřbitov IX, oddělení 7
GPS souřadnice	50°4'50.514"N, 14°28'2.734"E
Rozměry mozaiky, umístění	výška 0,5 m, šířka 0,3 m Mozaika je instalována na průčelí hrobky.
Výška umístění mozaiky nad zemí	1,8 m
Mozaika je směřována na (SS)	sever
Popis okolí, statika budovy	Mozaika se nachází na městském hřbitově. V okolí se hojně vyskytuje zeleň. Hrobka nevykazuje žádné praskliny ani ztrátu stavebního materiálu.
Poznámky	

HUMANITNÍ PRŮZKUM MOZAIKY

Hrobka rodiny Cirkových má mohutný náhrobek provedený z leštěného černého kamene. Ze signatury vytesané na obvodovém rámu je patrné, že ji navrhl arch. E. K. Pelant a postavil Jan Rada. Mezi sloupy po krajích je zabudována střední stěla, na které s tmavou architekturou kontrastuje v ploše zasazená mozaika na zlatém pozadí. Má stojatě obdélný tvar a je na ní vyobrazena hlava Krista. Abstrahovaná kompozice nepředstavuje běžnou typovou produkci podobných témat. Sumárně pojatý obličej i mozaikářská práce na něm jsou provedeny netradičně v lámaných plochách, které podporuje i skladba mozaikových kostek.

Datace výstavby hrobky není známa. Jako první v ní byla pohřbena v roce 1905 Anna Cirklová, v roce 1918 ji následoval Jan Cirkl, další příbuzní sem byli uloženi v letech 1920, 1924 a 1927. Vzhledem k tomu, že samotný autor návrhu hrobky architekt Emanuel K. Pelant zemřel v roce 1924, musela hrobka i s výzdobou vzniknout nejpozději v první polovině 20. let 20. století.

CHARAKTERIZACE PROSTŘEDÍ A SAMOTNÉ MOZAIKY

**Působení okolního prostředí, míra
zakrytí mozaiky, biologické
poškození**

Mozaika je částečně chráněna plasticky vystupujícími architektonickými prvky a lehce přesahující stříškou.
Na mozaice byly zaznamenány pavučiny.

- pavučiny na mozaice a v jejím okolí



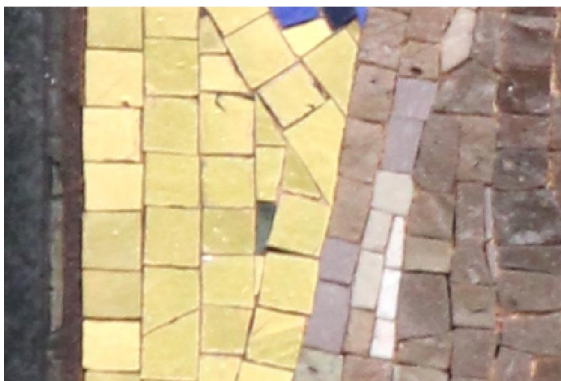
Ztráty materiálu v ploše
- nebyly zaznamenány



Použitý materiál - kostky a pojivo

Mozaika je sestavena ze štípaných skleněných kostek o přibližné velikosti 1,5 cm x 1 cm. Použité sklo je zakalené. Ojediněle se vyskytují bubliny. Na povrchu kostek nejsou známky korozního poškození ani znečištění (platí pro pohledovou stranu). Zastoupeny jsou kostky se zlacením. Zlacení je ojediněle poškozeno. Pojivo mezi kostkami je šedé.

- poškození zlaté vrstvy je na této mozaice ojedinělé



ANALYTICKÝ PRŮZKUM

Optická mikroskopie

- nebyla provedena

POZNÁMKY

Přílohy
Literatura