

ZÁKLADNÍ IDENTIFIKACE

ID	PHA-07003
Název/motiv mozaiky	Sv. Lukáš s Pannou Marií
Autor	návrh a realizace Richard Teschner (?)
Datace	1904-1905
Místo	Wilfertova vila (též Modrý dům), Na Špejcharu 291/3, Praha 7 - Holešovice
GPS souřadnice	50°5'48.846"N, 14°24'32.396"E
Rozměry mozaiky, umístění	výška 2 m, šířka 2 m (cca) Mozaika je instalována na čele vily – mezi okny v druhém patře.
Výška umístění mozaiky nad zemí	cca 7 m
Mozaika je směřována na (SS)	jih
Popis okolí, statika budovy	Mozaika se nachází v městské zástavbě. V okolí se hojně vyskytuje zeleň. Budova je v dobrém stavu, nevykazuje výrazné praskliny nebo ztrátu materiálu. Praskliny jsou pouze povrchové, jedná se o opadávání omítky (převážně v horní části vily).
Poznámky	Nejedná se o obvyklou mozaiku - obraz vytvořený těsným sesazením mozaikových kostek; v tomto případě jsou použity skleněné čtverce a drobné skleněné aplikace jako doplňky lineární výzdoby provedené proškrabáváním omítky. Tato mozaika je dále doplněna skleněnými aplikacemi, které se nacházejí v horní části štítu vily.

HUMANITNÍ PRŮZKUM MOZAIKY

Modernistickou vilu, nazývanou původně podle šedomodré omítky a sytě modrých prvků na fasádě *Blaues Haus* či též česky *Modrá vila*, projektoval architekt Josef Zasche pro výtvarníka Karla Wilferta mladšího (1879–1932). Vila stojí v krátké uličce u křižovatky Na Špejcharu, v těsném sousedství Letenské pláně. Korpus vily má půdorys ve tvaru písmene L s křídly mířícími na jih a na západ a je zakončen mansardovou střechou. Mezi obě kolmá křídla je vetknuto schodiště. V třicátých letech 20. století byla stavba rozšířena o severní křídlo, o něco nižší a zakončené sedlovou střechou. Dům má asketické průčelí, které v době vrcholící secese předznamenalo vývoj ke střízlivé moderně. Jediným dekorativním prvkem fasády je tak část průčelí se skleněnými ornamenty vsazenými do omítky štítu a štukovým reliéfem se skleněnými aplikacemi mezi okny ve druhém nadzemním podlaží. Dekorace průčelí je pravděpodobně dílem Richarda Teschnera, se kterým Wilfert ve vile založil uměleckou školu. Po únoru 1948 byl dům znárodněn a využívala jej Správa služeb diplomatických sborů. Během této doby byl dům zbaven původní barevnosti a rozšířen o krabicovitou přístavbu na severní straně a vrátnici na jižním okraji pozemku. Po roce 1990 se dům dostal do rukou rodiny původního majitele a roku 1992 byl zakoupen Obcí křesťanů, pro které byl adaptován. Skleněná dekorace průčelí vily nese stopy odeznívající secese. Pod kosinou štítu se rozvíjí

v omítce vytažená dvojitá vlnící se linie doplněná o modré skleněné oválné čočky. Stejnou barvu mají i čtvercová skla osazená ve fasádě pod ní, v řadě spojující čtveřici oken prolomených ve štítě. Druhé nadzemní podlaží fasády dekoruje mezi dvojicí oken téměř čtvercový štukový reliéf kombinující přírodní barvu štuky a skleněné plochy. Figurální zobrazení je komponováno symetricky. Ve středu reliéfu je umístěno slunce se stylizovaným obličejem a v ploše se rozvíjejícími paprsky v podobě vlnek doplněných o oválné modré skleněné prvky. Po jeho stranách stojí sv. Lukáš se svatozáří a Panna Marie. Vousatý Lukáš s pastýřskou berlí a malířskou paletou v ruce je oděn v červeném rouchu a perleťové pelerině. Na hlavě má červenou čapku. Do perleťového šatu s modrými a modrozelenými lemy je oděna i Panna Marie. Na pravém rameni Marie sedí nahý korunovaný Kristus, v levé ruce drží květ na dlouhém stvolu. Prostor mezi figurami vyplňuje volně komponovaná struktura do omítky vsazených skleněných úlomků. Roucha obou štíhlých postav jsou vyskládána z kvadratických dílů skla kotvených do omítky kovovými čepy ve spojích. Jednotnou skleněnou plochu tvoří rovněž čapka světce. Paleta a menší součástky dekorace kompozice (prsten Marie, lem roucha, dekor berly) a barevné kameny vytyčující terén jsou zapuštěny v ploše stěny. Užitě sklo je čiré i zakalené, část skel je dekorována irisovou vrstvou.

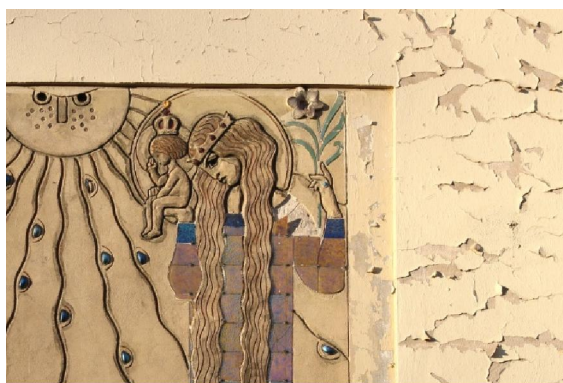
CHARAKTERIZACE PROSTŘEDÍ A SAMOTNÉ MOZAIKY

Působení okolního prostředí, míra zakrytí mozaiky, biologické poškození

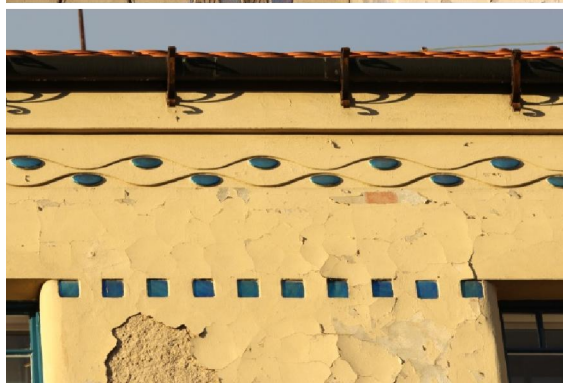
Mozaika je v celé své ploše vystavena působení okolního prostředí. Jako rizikový faktor pro životnost mozaiky lze označit degradaci a ztrátu stavebního materiálu v těsné blízkosti mozaiky (omítka).

Biologické poškození nebylo zaznamenáno.

- opadávající omítka v bezprostředním okolí mozaiky



- pohled na skleněné aplikace v horní části vily - popraskaná a opadávající omítka



Ztráty materiálu v ploše
- vypadaná jednotlivá sklička – v řádu jednotek



- rozbité a částečně opadané
skleněné čtverce v horní pravé části
výjevu (rameno madony)



Použitý materiál - kostky a pojiva

Mozaika je sestavena ze skleněných střepek a pecek různých velikostí a nařezaných skleněných čtverců o přibližné velikosti 10 cm x 10 cm. Použité sklo je čiré i zakalené. Na povrchu skel nejsou známky korozního poškození ani znečištění (platí pro pohledovou stranu). Některá skla jsou prasklá. Zastoupena jsou skla zdobená irisovou vrstvou. Pojivo mezi kostkami je béžové, s viditelnými zrny písku.

- detaily prasklých skel s irisovým
povrchem



ANALYTICKÝ PRŮZKUM

Optická mikroskopie

- nebyla provedena

POZNÁMKY

Přílohy
Literatura

Zdeněk Lukeš, Jan Svoboda, *Praha 7 - 100 let moderní architektury 1885-1985*, Praha 1985.
Přemysl Vaverka et al. *Slavné pražské vily*. Foibos, Praha 2004, s. 37.
<http://www.gja.cz/ogalerii.php>
<http://bubenec.eu/budovy/wilfertova-vila.htm>