



ZÁKLADNÍ IDENTIFIKACE

ID	PHA-08006
Název/motiv mozaiky	Domovní znamení - vlaštovky
Autor	návrh ?, realizace n. p. Železnobrodské sklo
Datace	1955
Místo	bytový dům, Čimická 254/19, Praha 8 - Kobylisy
GPS souřadnice	50°7'29.166"N, 14°26'52.958"E
Rozměry mozaiky, umístění	výška 0,8 m, šířka 1,7 m Mozaika je instalována nad vchodem do domu.
Výška umístění mozaiky nad zemí	3 m
Mozaika je směřována na (SS)	severovýchod
Popis okolí, statika budovy	Mozaika se nachází v městské zástavbě. V okolí se vyskytuje zeleň. Budova je v dobrém stavu, místy vykazuje drobné praskliny.
Poznámky	Tato mozaika doplňuje dvojici dalších dvou domovních znamení (motivy slunce a lry s větvičkou vavřínu), která jsou instalována na tomto domě.

HUMANITNÍ PRŮZKUM MOZAIKY

Bytový dům v Čimické ulici je nad vchody označen domovními znameními provedenými jako reliéfy zdobené na povrchu technikou železnobrodské mozaiky. Znamení vlaštovek tvoří ležatě obdélná deska bez rámu, která je zasazena ve středu nad vstupem do domu. Na bílém pozadí jsou zakomponovány dvě letící vlaštovky v kombinaci šedých a černých kamenů.

CHARAKTERIZACE PROSTŘEDÍ A SAMOTNÉ MOZAIKY

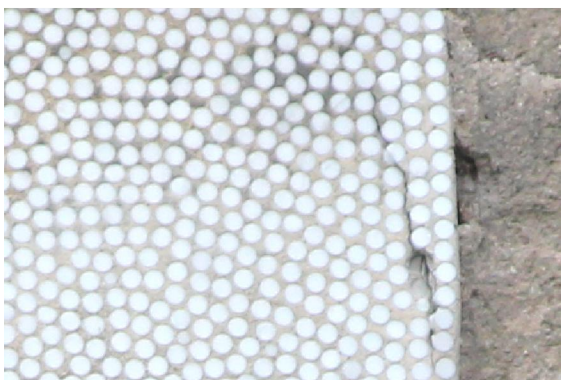
Působení okolního prostředí, míra zakrytí mozaiky, biologické poškození

Mozaika je převážně v celé své ploše vystavena působení okolního prostředí, pouze svrchu je chráněna mírně přesahujícím parapetem. Jako rizikový faktor pro životnost mozaiky lze označit korodující armaturu v jejím podloží – v pravém spodním rohu již došlo k narušení mozaiky. Biologické poškození nebylo zaznamenáno.

- detail poškození mozaiky
v bezprostředním okolí korodující
armatury



Ztráty materiálu v ploše
- dvě vypadlé kostky v oblasti
praskliny při pravém okraji

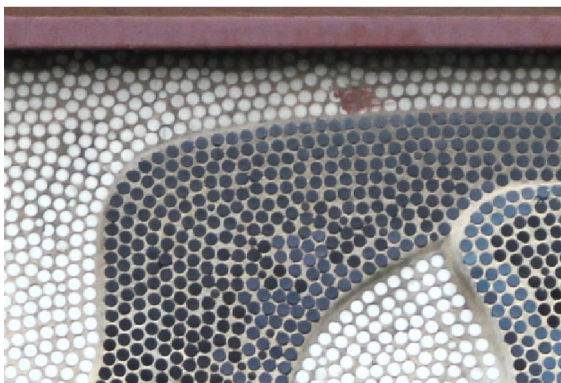


Použitý materiál - kostky a pojivo

Mozaika je sestavena z nasekané tyčoviny (průměr 0,5 cm a 1 cm). Použité sklo je zakalené, bez bublin či jiných nehomogenit. Na povrchu kostek nejsou známky korozního poškození (platí pro pohledovou stranu). Místy je mozaika znečištěna exhalacemi a hnědou barvou – převážně u horního a dolního okraje mozaiky.

Pojivo mezi kostkami je béžové, jemnozrné.

- detail znečištěného povrchu
mozaikového obrazu u horního
okraje – hnědočervená barva



ANALYTICKÝ PRŮZKUM

Optická mikroskopie

- nebyla provedena

POZNÁMKY

Přílohy
Literatura