



ZÁKLADNÍ IDENTIFIKACE

ID	PHA-10003
Název/motiv mozaiky	Den a noc
Autor	návrh Radomír Kolář, realizace Ústředí uměleckých řemesel
Datace	1988
Místo	Magnitogorská, Praha 10 - Vršovice
GPS souřadnice	50°3'59.913"N, 14°27'43.072"E
Rozměry mozaiky, umístění	výška 4,5 m, šířka 9,5 m Mozaika je instalována na stěnu.
Výška umístění mozaiky nad zemí	0 m
Mozaika je směřována na (SS)	jihovýchod
Popis okolí, statika budovy	Mozaika je umístěna na stěně, která se nachází na městském sídlišti. Částečně se v okolí vyskytuje zeleň. Stěna, na které se mozaika nachází, nevykazuje výraznější ztrátu materiálu ani praskliny.
Poznámky	

HUMANITNÍ PRŮZKUM MOZAIKY

Kombinovaná mozaika Den a noc je zasazena na stěně rampy před obytným domem. Na pozadí ze štípaného kamene okrové barevnosti je s použitím štípaného smaltu vyskládán motiv běžícího koňského stáda – dva fialoví koně v první řadě uhánějí za svítícím sluncem, další čtyři je následují a pod jejich kopyty můžeme vidět na modrém pozadí siluetu bílého úplňku. Kompozice vznikla jako součást souboru děl Radomíra Koláře umístěných v exteriérech sídliště ve Vršovicích. Byla poslední z realizovaných děl, zhotovená v dílně Ústředí uměleckých řemesel v roce 1988. Její vznik zachytila fotografie publikovaná v časopise Umění a řemesla. Modelová práce na výseku mozaiky se dvěma fialovými koňskými hlavami je osazena na panelu nad vchodem do veterinární ordinace hřebčince v Mimoně.

CHARAKTERIZACE PROSTŘEDÍ A SAMOTNÉ MOZAIKY

Působení okolního prostředí, míra zakrytí mozaiky, biologické poškození	Mozaika je v celé své ploše vystavena působení okolního prostředí. Jako rizikový faktor pro životnost mozaiky lze označit degradaci železných armatur probíhající podložím mozaiky. Mozaika se na několika místech odfukuje od stěny. Biologické poškození nebylo zaznamenáno. Nelze vyloučit, že ztráta a poškození kostek je spojeno i s vandalismem.
--	---

- degradující železná armatura
v podloží mozaikového obrazu



- detail praskliny šířící se od kovové
armatury; skleněné kostky jsou
vypadané ve velkém rozsahu



- detail odfouknuté části mozaiky od
stěny



Ztráty materiálu v ploše

- ztráta skleněných kostek byla
zaznamenána ve velkém rozsahu po
celém mozaikovém obrazu; kamenné
kostky byly vypadané v mnohem
menší míře



- odpadlý kus mozaikového obrazu (skleněné kostky spolu s pojivem, 20 cm x 10 cm), v okolí chybí převážná část skleněných kostek



Použitý materiál - kostky a pojiva

Mozaika je sestavena ze štípaných skleněných kostek o různé velikosti (délka hrany cca 1 cm - 3 cm). Použité sklo je zakalené se značným počtem bublin. Povrch některých kostek je matný či bíle zakalený. Místa jsou patrné škrábance. Zastoupeny jsou kamenné kostky. Pojivo mezi kostkami je světle šedé, s viditelnými zrný písku.

- bubliny na povrchu skleněné mozaikové kostky



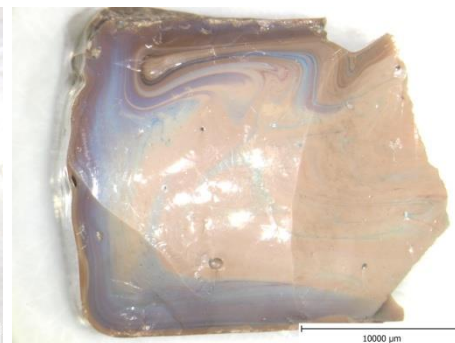
- patrný bílý zákal a zmatnění povrchu skleněné mozaikové kostky



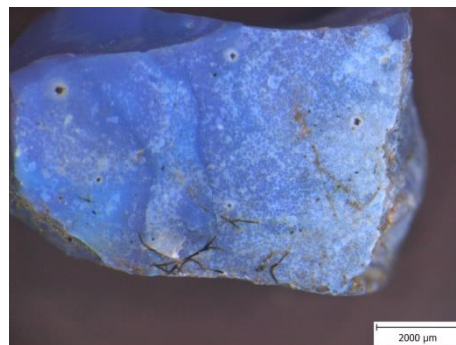
ANALYTICKÝ PRŮZKUM

Optická mikroskopie

- povrch skleněných kostek



- detail bílého zákalu a matného
povrchu skleněných kostek



- malta (snímek vlevo) a kamenná
kostka (snímek vpravo)



POZNÁMKY

Přílohy Literatura

Karel Fabel, Mozaika zblízka a dnes, *Umění a řemesla*, 1988, č. 1, s. 12-15.
Antonín Langhamer, Minulost a přítomnost skleněné mozaiky v Čechách, *Sklář a keramik*, roč. 53, 2003, č. 4-5, s. 72-78.