



ZÁKLADNÍ IDENTIFIKACE

ID	PHA-10006
Název/motiv mozaiky	Vývoj techniky
Autor	návrh Radomír Kolář, realizace Ústředí uměleckých řemesel
Datace	1980
Místo	Tádžická, Praha 10 - Vršovice
GPS souřadnice	50°4'2.114"N, 14°27'55.196"E
Rozměry mozaiky, umístění	výška 1,9 m, šířka 5,7 m Mozaika je instalována na volně stojící stěně.
Výška umístění mozaiky nad zemí	0,93 m
Mozaika je směřována na (SS)	západ
Popis okolí, statika budovy	Mozaika je umístěna na stěně, která se nachází na městském sídlišti (konkrétně na hřišti). Částečně se v okolí vyskytuje zeleň. Stěna, na které se mozaika nachází, nevykazuje výraznější ztrátu materiálu ani praskliny.
Poznámky	Tento mozaikový obraz je doplněn malou mozaikou s motivem kompasu, která se nachází z druhé strany stěny.

HUMANITNÍ PRŮZKUM MOZAIKY

Mozaika *Vývoj techniky* je zasazena na betonovém panelu v prostoru mezi obytnými domy. Ležatě obdélná kompozice je rozdělena do dvou částí středním motivem plachetnice. Levá část s domy, nad kterými se vznáší balon a staré letadlo s pilotem, kterému na krku vlaje barevná šála, je věnována létání, pravá část představuje pohled pod mořskou hladinu s rybami, vodními rostlinami a lampou, kterou zřejmě svítí potápěč. Na spodním okraji najdeme signaturu R. KOLÁŘ.

Mozaika vznikla jako součást souboru děl Radomíra Koláře umístěných v exteriérech sídliště ve Vršovicích. Byla zhotovena v roce 1980 v dílně Ústředí uměleckých řemesel. Betonový panel je z druhé strany doplněn drobnější mozaikovou kompozicí s kompasem.

CHARAKTERIZACE PROSTŘEDÍ A SAMOTNÉ MOZAIKY

**Působení okolního prostředí, míra
zakrytí mozaiky, biologické
poškození**

Mozaika je v celé své ploše vystavena působení okolního prostředí. V pravé části mozaiky byly nalezeny lišejníky. Ve $\frac{2}{3}$ až $\frac{1}{2}$ mozaiky je vertikální prasklina, kolem níž jsou vypadané i prasklé kostky. Nelze vyloučit, že ztráta a poškození kostek je spojeno i s vandalismem.

- lišejníky ve spárách mezi kostkami



- detail poškozených kostek
(pravděpodobně vandalismus)



- prasklé kostky



Ztráty materiálu v ploše
- vypadané kostky po obvodu
mozaikového obrazu



- vypadané kostky v okolí praskliny



Použitý materiál - kostky a pojivo

Mozaika je sestavena ze štípaných skleněných kostek o různé velikosti (2 cm x 3 cm, i menší). Použité sklo je zakalené se značným počtem bublinek a šlír ve hmotě. Povrch některých kostek je silně znečištěn prachem a exhalacemi, místy neznámou hmotou. Na povrchu některých kostek je patrné bělavé zabarvení, tvořené drobnými tečkami. Některé kostky vykazují drobení materiálu ve vrstvách. Místy jsou na povrchu kostek škrábance. Pojivo mezi kostkami je žlutošedé, s viditelnými zrny písku.

- znečištěný povrch kostek; mozaika se nachází v oblasti s velice frekventovanou automobilovou dopravou



- neznámá hmota překrývající povrch kostek



- detail kostek; drobné tečky patrné převážně na povrchu fialových a modrých kostek



- bubliny na povrchu kostek



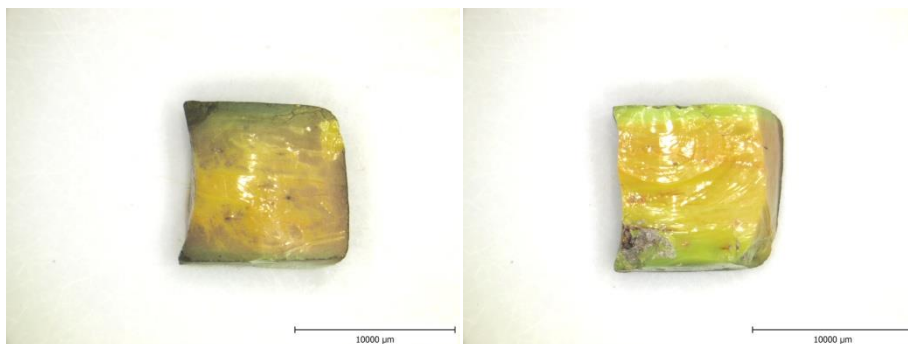
- detail povrchu kostek, které vykazují drobné drolení materiálu ve vrstvách



ANALYTICKÝ PRŮZKUM

Optická mikroskopie

- povrch skleněné kostky (vlevo pohledová plocha znečištěná exhalacemi, vpravo nepohledová plocha)



POZNÁMKY

Přílohy Literatura

Milan Vašíček, Radomír Kolář, *Výtvarná kultura III*, 1979, č. 5, s. 37-43.
Spolupráce výtvarníka s architektem, přehled prací za rok 1980, Praha 1980, s. 27.
Antonín Langhamer, *Minulost a přítomnost skleněné mozaiky v Čechách*, *Sklář a keramik*, roč. 53, 2003, č. 4-5, s. 72-78.