



ZÁKLADNÍ IDENTIFIKACE

ID	PHA-10009
Název/motiv mozaiky	Cirkus
Autor	návrh Radomír Kolář, realizace Ústředí uměleckých řemesel
Datace	1980
Místo	Turkmenská, Praha 10 - Vršovice
GPS souřadnice	50°4'1.509"N, 14°27'52.172"E
Rozměry mozaiky, umístění	výška 1,8 m, šířka 5,7 m Mozaika je instalována na volně stojící stěnu.
Výška umístění mozaiky nad zemí	0,9 m
Mozaika je směřována na (SS)	západ
Popis okolí, statika budovy	Mozaika je umístěna na stěně, která se nachází na městském sídlišti (konkrétně na hřišti). Částečně se v okolí vyskytuje zeleň. Stěna, na které se mozaika nachází, nevykazuje výraznější ztrátu materiálu, pouze v dolním levém rohu je patrné poškození. Toto poškození nijak neohrožuje mozaikový obraz.
Poznámky	Tento mozaikový obraz je doplněn malou mozaikou s motivem kouzelníkova klobouku, která se nachází z druhé strany stěny.

HUMANITNÍ PRŮZKUM MOZAIKY

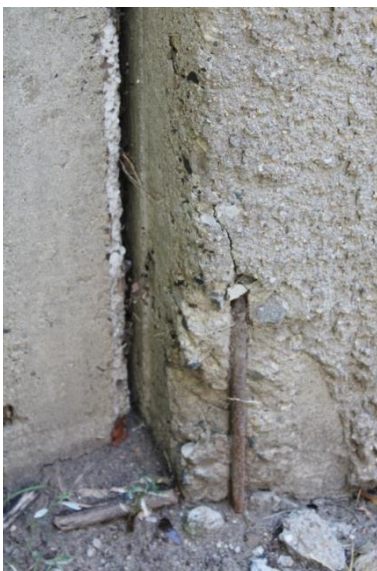
Mozaika *Cirkus* je zasazena na samostatně stojícím betonovém panelu na hřišti v prostoru mezi obytnými domy. Ležatě obdélná kompozice má pestré barvy. Na žlutočerveném pozadí je umístěna akrobatka na koni, klaun házející si s míči, žonglující pudlové a zcela vpravo za závěsem principál v černém klobouku, který sleduje lva. Signatura R: KOLÁŘ je umístěná v levém dolním rohu.

Mozaika vznikla jako součást souboru děl Radomíra Koláře umístěných v exteriérech sídliště ve Vršovicích. Byla zhotovena v roce 1980 v dílně Ústředí uměleckých řemesel. Betonový panel je z druhé strany doplněn drobnější mozaikovou kompozicí s kouzelnickým kloboukem.

CHARAKTERIZACE PROSTŘEDÍ A SAMOTNÉ MOZAIKY

Působení okolního prostředí, míra zakrytí mozaiky, biologické poškození	Mozaika je v celé své ploše vystavena působení okolního prostředí. Biologické poškození nebylo zaznamenáno. Nelze vyloučit, že ztráta a poškození kostek je spojeno i s vandalismem.
---	--

- detail stěny, na které se mozaika nachází - v dolním levém rohu je patrné poškození; toto poškození nijak neohrožuje mozaikový obraz



- detail poškozených a vypadaných kostek - pravděpodobně vandalismus



Ztráty materiálu v ploše
- místy jsou vypadané kostky



Použitý materiál - kostky a pojiva

Mozaika je sestavena ze štípaných skleněných kostek o různé velikosti (2 cm x 3 cm, i menší). Použité sklo je zakalené se značným počtem bublin a šlír ve hmotě. Povrch některých kostek je silně znečištěn prachem a exhalacemi. Na povrchu některých kostek je patrné bělavé zabarvení, tvořené drobnými tečkami. Některé kostky vykazují drobné drolení materiálu ve vrstvách. Místy jsou na povrchu kostek škrábance.

Pojivo mezi kostkami je šedé, s viditelnými zrny písku.

- znečištěný povrch kostek; mozaika se nachází v oblasti s velice frekventovanou automobilovou dopravou



- bubliny na povrchu kostek



- patrné drobné tečky na povrchu fialových kostek



- detail povrchu kostek, které vykazují drobení materiálu ve vrstvách



ANALYTICKÝ PRŮZKUM

Optická mikroskopie
- povrch skleněné kostky



- snímek znečištěného povrchu
skleněné kostky usazenými
exhalacemi (vpravo detailní snímek
kostky)



POZNÁMKY

Přílohy Literatura

Milan Vašíček, Radomír Kolář, *Výtvarná kultura III*, 1979, č. 5, s. 37-43.
Spolupráce výtvarníka s architektem, přehled prací za rok 1980, Praha 1980, s. 27.
Antonín Langhamer, *Minulost a přítomnost skleněné mozaiky v Čechách*, *Sklář a keramik*, roč. 53, 2003, č. 4-5, s. 72-78.