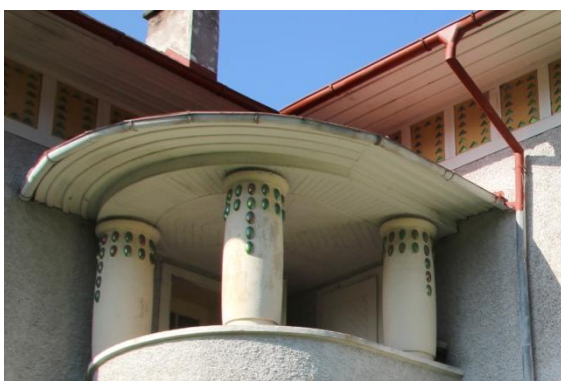




## ZÁKLADNÍ IDENTIFIKACE

ID	PLK-KT001
Název/motiv mozaiky	Fontána s pávy
Autor	návrh a realizace Richard Teschner
Datace	1906
Místo	Spaunova vila, Klášterský Mlýn 4, Rejštejn
GPS souřadnice	49°8'34.508"N, 13°30'45.216"E
Rozměry mozaiky, umístění	výška 2,5 m, šířka 1,65 m Mozaika je instalována na stěně vily pod balkónem.
Výška umístění mozaiky nad zemí	0,45 m
Mozaika je směřována na (SS)	jihovýchod
Popis okolí, statika budovy	Mozaika se nachází na okraji obce. V okolí se v hojně míře vyskytuje zeleň – zahrada a lesy.
Poznámky	Tato mozaika je dále doplněna skleněnými aplikacemi, které se nacházejí na různých místech fasády vily (převážně v horních partiích) – skleněné trojúhelníky a ovály.

- skleněné aplikace v horní části vily



## HUMANITNÍ PRŮZKUM MOZAIKY

Sklárnu v Klášterském mlýně, známou později pod jménem Johann Lötzwitwe, založil Johann Baptist Eisner von Eisenstein v roce 1836. Sklárna vyráběla křišťálové, přejímané a malované sklo a kromě běžné užitkové produkce se zaměřovala i na luxusní výrobky. Největšího rozkvětu dosáhl podnik na přelomu 19. a 20. stol, kdy byl ve vlastnictví Maxe von Spauna. Sklárna kolem roku 1900 světově proslula výrobou secesního irisovaného skla jedinečné uměleckořemeslné kvality. Progresivní orientace majitele vedla jistě i k výběru mladého vídeňského architekta Leopolda Bauera (1872–1938), který se stal projektantem novostavby rodinné vily. Modernistická stavba vyrostla v těsném sousedství sklářské hutě v letech 1903 až 1904. Osobité pojetí, jímž spoluvytvářel principy vídeňské geometrické secese, uplatnil Bauer v rozvrhu stavby i řešení její dispozice včetně mobiliáře. Profesionální zaměření stavebníka vyjádřil Bauer množstvím skleněných prvků dekorujících interiéry i exteriéry vily. Do původně okrově žluté omítky nechal architekt vsadit prvky z irisovaného skla. Oválné tvarovky zdobí zábradlí terasy, plochy štítů zvýrazňuje geometrický vzor z trojúhelných dlaždic. Patrně v roce 1906 byla u vstupu do vily osazena skleněná mozaika, jejímž autorem byl nejspíše karlovarský rodák Richard Teschner. Centrálním motivem práce je klasicizující vodotrysk, na jehož bocích stojí dva pestře zbarvení pávi s dlouhými ocasy. Kolem tryskající vody se rozvíjí girlandy květů a poletují motýli. Vodotrysk vyrůstá ze silně stylizované vodní plochy, doplněné o barevné rybky. Mozaiku tvoří skleněné segmenty různé velikosti, které byly vyřezány a formovány do předem požadovaných tvarů. Zastoupena jsou čirá i zakalená skla a skla zdobená irisovou vrstvou.

### CHARAKTERIZACE PROSTŘEDÍ A SAMOTNÉ MOZAIKY

#### Působení okolního prostředí, míra zakrytí mozaiky, biologické poškození

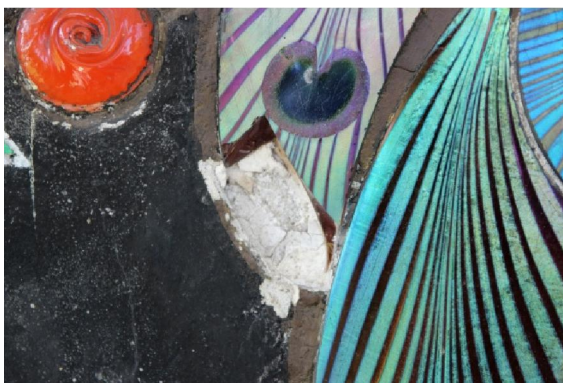
- detail stropu balkónu – v důsledku zatékání vody se tvoří mapy s výkvěty a odlupuje se omítka v okolí mozaiky

Mozaika je před působením okolního prostředí chráněna balkónem, pod kterým se nachází, avšak trhlínami ve stavebním materiálu na ni zatéká voda – tvoření map s výkvěty. Biologické poškození nebylo zaznamenáno.



#### Ztráty materiálu v ploše

- na několika místech jsou ztraceny části mozaikových skel



- v pravé polovině mozaikového obrazu byla ztracená skleněná aplikace v minulosti nahrazena domodelováním, následně bylo toto místo barevně retušováno



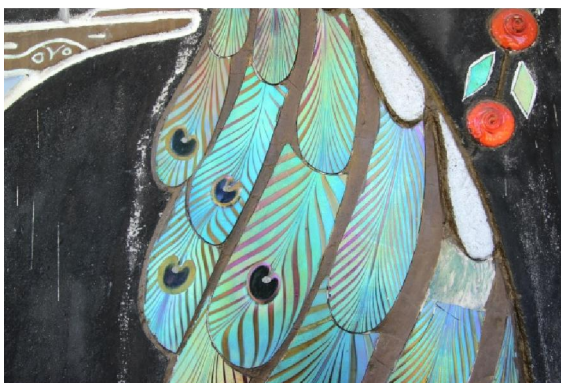
### Použitý materiál - kostky a pojiva

Jedná se o v našem prostředí netradiční mozaiku. Je tvořena ze skleněných segmentů, které jsou vyřezány a formovány do předem požadovaných tvarů.

Mozaika je sestavena ze skleněných segmentů o různé velikosti (délka cca 4 cm až 30 cm). Použité sklo je čiré i zakalené, místy se vyskytují bubliny. Na povrchu skel nejsou známky korozního poškození, místy jsou skla znečištěna prachem (platí pro pohledovou stranu). Místy jsou skla poškrábaná. Zastoupena jsou skla zdobená irisovou vrstvou.

Pojivo mezi kostkami je šedohnědé, spíše jemnozrné.

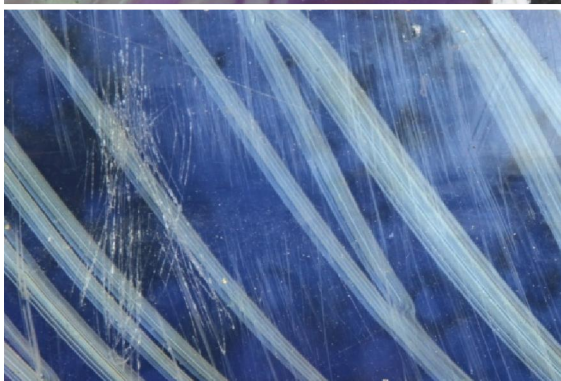
- jednotlivé skleněné segmenty byly zhotoveny v přesně požadovaném tvaru



- detail skla s mechanickým poškozením

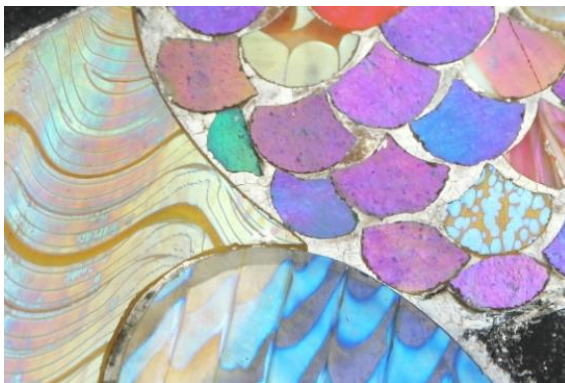


- detail skla s poškrábaným povrchem





- irisová skla zdobená různými vzory



## ANALYTICKÝ PRŮZKUM

Optická mikroskopie

- nebyla provedena

## POZNÁMKY

Přílohy  
Literatura

Bedřich Štiess, Lötzova sklárna v Klášterském Mlýně u Rejštejna, *Časopis společnosti přátel starožitností* LIX, 1951, č. 4, s. 201–220.

Markéta Vejrostová, Klášterský mlýn (Johann Lötz Witwe Klostermühle), in: Miroslav Ambroz (ed.), *Vídeňská secese a moderna 1900-1925, užité umění a fotografie v Českých zemích*, Brno 2005, s. 356.

Jan Mergl, Spaunova vila, in: Petr Urlich (ed), *Slavné vily Plzeňského kraje*, Praha 1009, s. 56-58.

Lenka Sýkorová, Sklárna Johann Loetz vdova v Rejštejně: Příběh světového úspěchu i úpadku, *Západočeské archivy* 2011, s. 125-130.

Jindřich Vybíral, "Baron Spaun ist ja nicht der erste Beste." Die Arbeit Leopold Bauers für den Inhaber der Firma Johann Lötz Witwe, *Umění* LIX, 2011, č. 5, s. 396-404.

Jindřich Vybíral, Briefwechsel Max von Spauns und Leopold Bauers, *Umění* LIX, 2011, č. 5, s. 405-414;