



## ZÁKLADNÍ IDENTIFIKACE

ID	STC-BN001
Název/motiv mozaiky	Sv. Mikuláš
Autor	návrh Alois Klouda, realizace dílna Jana Tumpacha
Datace	1938
Místo	kostel sv. Mikuláše, Na Karlově, Benešov
GPS souřadnice	49°47'4.983"N, 14°41'38.119"E
Rozměry mozaiky, umístění	výška 2,5 m, šířka 1,2 m (cca) Mozaika je instalována na čelní štěně nad vstupem do kostela.
Výška umístění mozaiky nad zemí	cca 10 m
Mozaika je směřována na (SS)	západ
Popis okolí, statika budovy	Mozaika se nachází v městské zástavbě u městského hřbitova. V okolí se hojně vyskytuje zeleň. Budova místy vykazuje ztráty stavebního materiálu, převážně se jedná o opadávající omítku. Mozaika není tímto ohrožena.
Poznámky	

## HUMANITNÍ PRŮZKUM MOZAIKY

Na průčelí gotického kostela sv. Mikuláše je ve vpadlém stojatě obdélném poli s profilací osazena mozaika zakončená hrotitým obloukem. Na pozadí vyskládaném z (převážně) modrých kamenů kontrastuje stojící postava sv. Mikuláše. Světec je oděn do tradičního biskupského oděvu a drží běžné atributy – biskupskou berlu, knihu a tři koule. Kolem hlavy má svatozář s identifikujícím nápisem: *Sanctos Nikolaus*, provedeným v gotické fraktuře. Další nápis situovaný na spodním okraji mozaikového pole, informuje o objednateli, prováděcí firmě, autoru návrhu a dataci mozaiky: VĚNOVAL J. ŠKVOR. ATELIER TUMPACH: A. KLOUDA 1938.

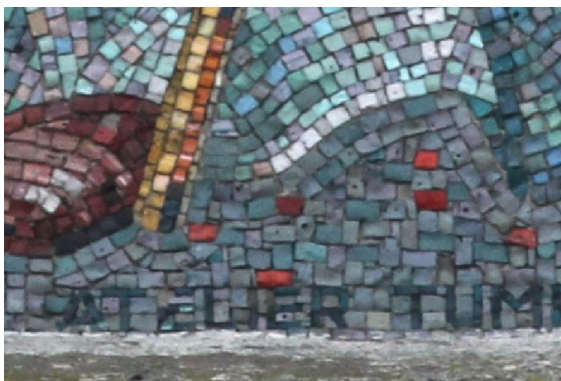
## CHARAKTERIZACE PROSTŘEDÍ A SAMOTNÉ MOZAIKY

**Působení okolního prostředí, míra zakrytí mozaiky, biologické poškození**

Mozaika je v celé své ploše vystavena působení okolního prostředí. Biologické poškození nebylo zaznamenáno.

### Ztráty materiálu v ploše

- místy jsou vypadané jednotlivé kostky



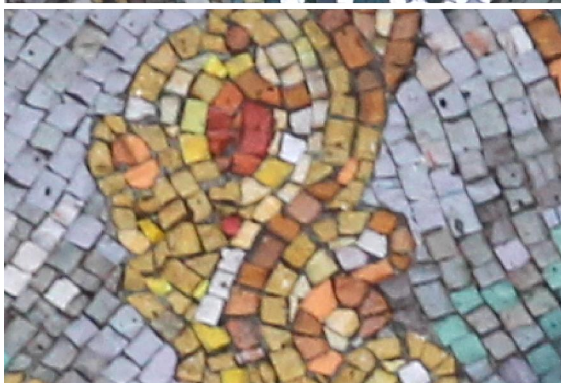
### Použitý materiál - kostky a pojivo

Mozaika je sestavena ze štípaných skleněných kostek o přibližné velikosti 1,5 cm x 1 cm. Použité sklo je převážně zakalené. Sklo je se značným počtem bublin. Na povrchu kostek nejsou známky korozního poškození ani znečištění (platí pro pohledovou stranu). Zastoupeny jsou kostky se stříbřením. Stříbrná vrstva je na velkém množství kostek poškozena. Pojivo mezi kostkami je tmavě šedé.

- stříbrná vrstva je poškozena na velkém počtu mozaikových kostek



- na povrchu kostek jsou patrné bubliny



### ANALYTICKÝ PRŮZKUM

#### Optická mikroskopie

- nebyla provedena

### POZNÁMKY

#### Přílohy Literatura

Emanuel Poche (red.), *Umělecké památky Čech I, A-J*, Praha 1977, s. 55.