



## ZÁKLADNÍ IDENTIFIKACE

ID	STC-BN003
Název/motiv mozaiky	Kristus Dobrý pastýř
Autor	návrh a realizace Antonín Klouda (?)
Datace	70.-80. léta 20. století
Místo	kostel sv. Šimona a Judy, Kostelní 11, Bystřice
GPS souřadnice	49°43'50.518"N, 14°40'7.352"E
Rozměry mozaiky, umístění	výška 3 m, šířka 6 m (cca) Mozaika je instalována na štítu kostela
Výška umístění mozaiky nad zemí	cca 15 m
Mozaika je směřována na (SS)	západ
Popis okolí, statika budovy	Mozaika se nachází v malé obci. V okolí se hojně vyskytuje zeleň. Kostel, na kterém se mozaika nachází, vykazuje výraznější prasklinu (nalevo od mozaikového obrazu). Místy opadává omítka. Mozaika není tímto ohrožena.
Poznámky	

## HUMANITNÍ PRŮZKUM MOZAIKY

Mozaika Krista Dobrého pastýře doplňuje štít západního vstupního průčelí kostela sv. Šimona a Judy. Je zasazena přímo do fasády v ležaté obdélném poli jen s malým ústupkem. Rám vytvořený v mozaice je vyplněn neutrálním pozadím, na krajích modrým, ve středu světlým, na kterém vystupuje postava klečícího Ježíše Krista, který drží v náruči ovečku. Ostatní ovce ze stáda stojí a přihlíží v pravé části výjevu nebo se ke scéně přibližují vlevo.

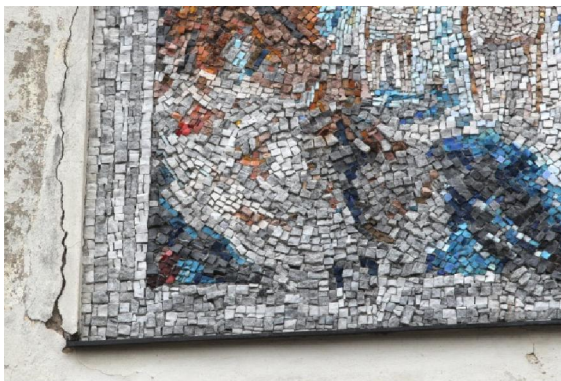
Pravděpodobným autorem návrhu mozaiky je Antonín Klouda. Jeho dílu vyhovuje jak celkové zpracování scény, tak kontury postav vyvedené v hnědé lince nebo detaily provedení obličeje či rukou Krista. Náboženský motiv zároveň dobře zapadá do ostatní Kloudovy tvorby, při níž jako hluboce nábožensky cítící (byl knězem skryté církve) pracoval v 70. – 80. letech 20. století na mnoha mozaikách určených do interiérů sakrálních budov.

## CHARAKTERIZACE PROSTŘEDÍ A SAMOTNÉ MOZAIKY

**Působení okolního prostředí, míra zakrytí mozaiky, biologické poškození**

Mozaiky je vystavena působení okolního prostředí v celé své ploše. Biologická koroze nebyla zaznamenána.

- prasklina v bezprostřední blízkosti mozaiky (nalevo od obrazu)



**Ztráty materiálu v ploše**  
- nebyly zaznamenány



**Použitý materiál - kostky a pojivo**

Mozaika je sestavena ze štípaných skleněných kostek větších rozměrů o velikost cca 4 cm x 3 cm. Použité sklo je zakalené. Na povrchu kostek nejsou známky korozního poškození (platí pro pohledovou stranu). Povrch kostek je znečištěn prachem. Zastoupeny jsou kamenné kostky. Pojivo mezi kostkami je šedé, spíše jemnozrné.

- kombinace kamenných a skleněných kostek



## **ANALYTICKÝ PRŮZKUM**

**Optická mikroskopie**

- nebyla realizována

## **POZNÁMKY**

**Přílohy**  
**Literatura**