



## ZÁKLADNÍ IDENTIFIKACE

|                                 |   |
|---------------------------------|---|
| ID                              | STC-KH002   |
| Název/motiv mozaiky             | Městský znak s nápisem „MĚSTSKÝ ÚŘAD“   |
| Autor                           | návrh František Tesař, realizace Ústředí uměleckých řemesel   |
| Datace                          | 1970  |
| Místo                           | městský úřad města Čáslav, Generála Eliáše 6, Čáslav – Nové Město   |
| GPS souřadnice                  | 49°54'24.871"N, 15°23'51.547"E  |
| Rozměry mozaiky, umístění       | výška 3,6 m, šířka 2,5 m (cca)<br>Mozaika je instalována na čele budovy úřadu.  |
| Výška umístění mozaiky nad zemí | 4 m   |
| Mozaika je směřována na (SS)    | jihozápad   |
| Popis okolí, statika budovy     | Mozaika se nachází v městské zástavbě.<br>Budova nevykazuje výraznější praskliny či ztrátu materiálu.   |
| Poznámky                        | Kruhová část mozaiky tvořící městský znak byla dříve instalována na synagoze v Masarykově ulici, odkud byla v roce 2005 sejmuta. Transfer provedl Josef Červinka. |

## HUMANITNÍ PRŮZKUM MOZAIKY

V mírně vpadlém stojatě obdélném poli boční fasády městského úřadu v Čáslavi je zasazena variace heraldického znaku města. Kompozice je provedena s důrazem na obrysové linie s převládající červenou a šedou barvou, které doplňují ztlacené partie.

Autorem mozaiky je čáslavský rodák František Tesař. Původně ji komponoval pro průčelí budovy synagogy, která byla po 2. světové válce využívána jako sklad a v roce 1936 se z ní stala koncertní síň. V roce 1970 bylo odstraněno kruhové okno se symbolem Davidovy hvězdy v průčelí a bylo nahrazeno znakem města Čáslavi. V roce 2004 byla synagoga restaurována a novodobé zásahy odstraňovány. V této souvislosti restaurátor Josef Červinka provedl technologický průzkum mozaiky a později také její transfer: „*Mozaika byla vytvořena takzvanou technikou z papíru, kdy jsou sklička negativně vyskládána na skicu a po dílech osazena do ložné malty. V tomto případě se jedná o cementovou ložnou maltu a štípané barevné sklo české provenience, kromě zlatých sklíček, která pocházejí z Itálie.*“ Kompozice byla znovu osazena na boční stěnu městského úřadu.

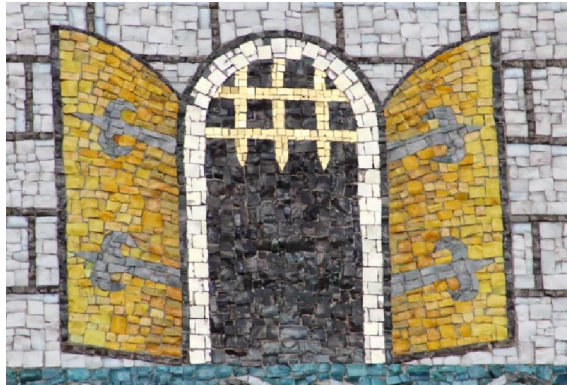
## CHARAKTERIZACE PROSTŘEDÍ A SAMOTNÉ MOZAIKY

**Působení okolního prostředí, míra  
zakrytí mozaiky, biologické  
poškození**

**Ztráty materiálu v ploše**

- nebyly zaznamenány, avšak pod mozaikou byl nalezen fragment skleněné i kamenné kostky

Mozaika je v celé své ploše vystavena působení okolního prostředí. Biologické poškození nebylo zaznamenáno.



**Použitý materiál - kostky a pojiva**

Mozaika je sestavena ze štípaných skleněných kostek o přibližné velikosti 1,5 cm x 1 cm. Použité sklo je zakalené. Ojediněle se vyskytují bubliny či jiné nehomogenity. Na povrchu kostek nejsou známky korozního poškození ani znečištění (platí pro pohledovou stranu). Zastoupeny jsou kostky kamenné, dále pak skleněné kostky se zlacením a stříbřením. Několik stříbřených kostek má poškozenou stříbrnou vrstvu. Pojivo mezi kostkami je šedé.

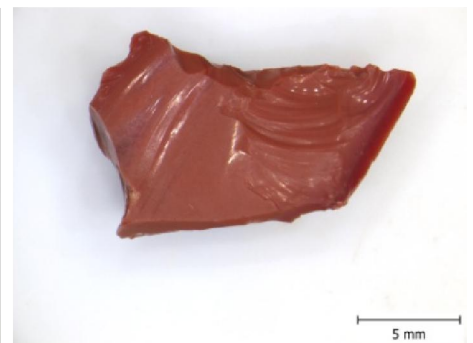
- kostky s poškozenou stříbrnou vrstvou



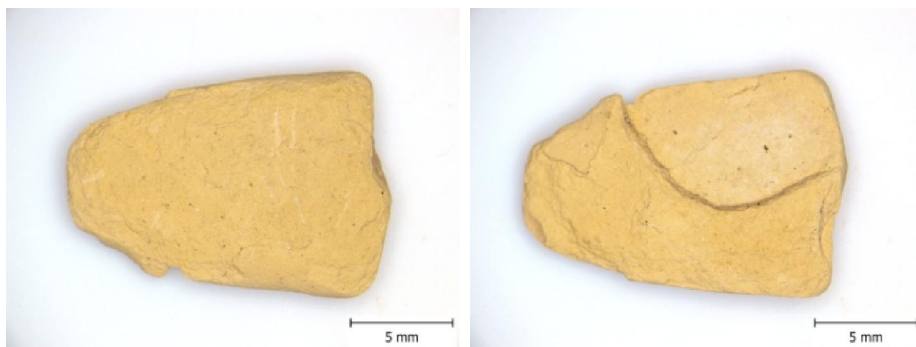
## ANALYTICKÝ PRŮZKUM

**Optická mikroskopie**

- část skleněné mozaikové kostky



- část kamenné mozaikové kostky



## POZNÁMKY

### Přílohy Literatura

Josef Červinka, Transfer mozaiky průčelí synagogy v Čáslavi, in: *Sborník z konference konzervátorů a restaurátorů, Plzeň 2005, Brno 2005*, s. 12-14.