



## ZÁKLADNÍ IDENTIFIKACE

ID	STC-KO001
Název/motiv mozaiky	Dekorativní obklad
Autor	návrh ?, realizace ?
Datace	60.-80. léta 20. století
Místo	Ohaře 132
GPS souřadnice	50°5'45.031"N, 15°17'40.555"E
Rozměry mozaiky, umístění	výška 6 m, šířka 6,5 m Mozaika je instalována na štítu budovy.
Výška umístění mozaiky nad zemí	0,2 m
Mozaika je směřována na (SS)	západ
Popis okolí, statika budovy	Mozaika se nachází na okraji vesnické zástavby. V okolí se vyskytuje zeleň. Na budově jsou patrné praskliny a rozsáhlé oblasti se ztrátou materiálu.
Poznámky	

## HUMANITNÍ PRŮZKUM MOZAIKY

Obklad ze skleněných sintrovaných kostek v celé ploše dekoruje štítové průčelí venkovského rodinného domu. Nároží jsou zdobena zelenými pruhy, podrovnávka je šedomodrá. Okno rámuje modré pruhy a samotná fasáda je složena z různobarevných kostek. Nad střídajícími se zelenými, fialovými a modrými poli je umístěna výzdoba štítu s centrálním kosočtverečným motivem v modrém poli.

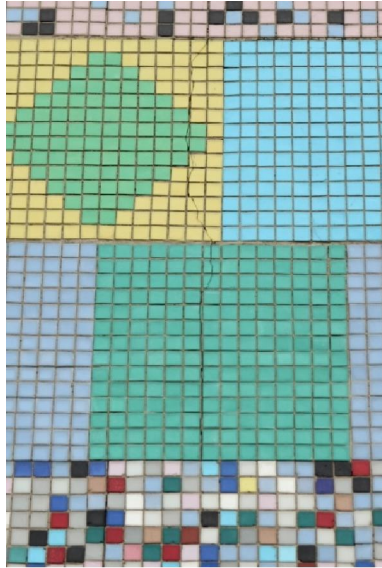
## CHARAKTERIZACE PROSTŘEDÍ A SAMOTNÉ MOZAIKY

### Působení okolního prostředí, míra zakrytí mozaiky, biologické poškození

Mozaika je v horní polovině částečně chráněna přesahující střechou. Jako rizikový faktor pro životnost mozaiky zle do budoucna označit prasklinu procházející velkou částí mozaiky nad oknem.

Místy jsou na mozaice pozorovány lišejníky. Ve spodní části je mozaika v kontaktu s travinami.

- prasklina v mozaice nad oknem



- lišejníky ve spárách mozaiky



- ve spodní části je mozaika  
v kontaktu s travinami, které  
prorůstají odfouknutým obložení  
soklu



**Ztráty materiálu v ploše**  
- velká část mozaiky je u okna  
opadaná



- menší opadaná plocha u pravé strany stěny



### Použitý materiál - kostky a pojivo

Mozaika je sestavena ze skleněných sintrovaných kostek o přibližné velikosti 2 cm x 2 cm. Použité sklo je zakalené, bez bublin. Na povrchu kostek nejsou známky korozního poškození (platí pro pohledovou stranu). Povrch kostek je mírně znečištěn prachem, místy nátěrovou barvou. Místy jsou kostky popraskané.

Pojivo mezi kostkami je světle šedé, s viditelnými zrny písku.

- detail popraskaných kostek

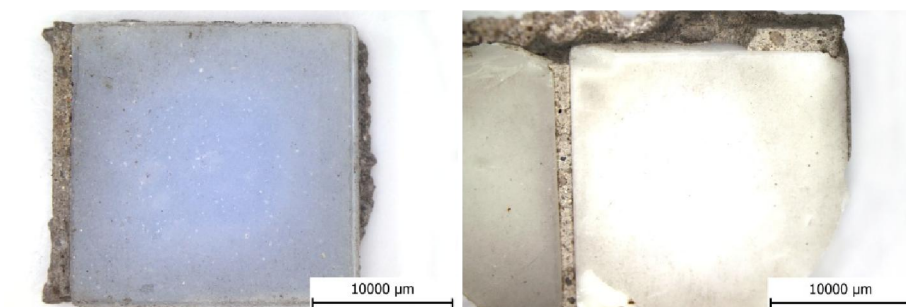


- povrch kostek znečištěn nátěrovou barvou

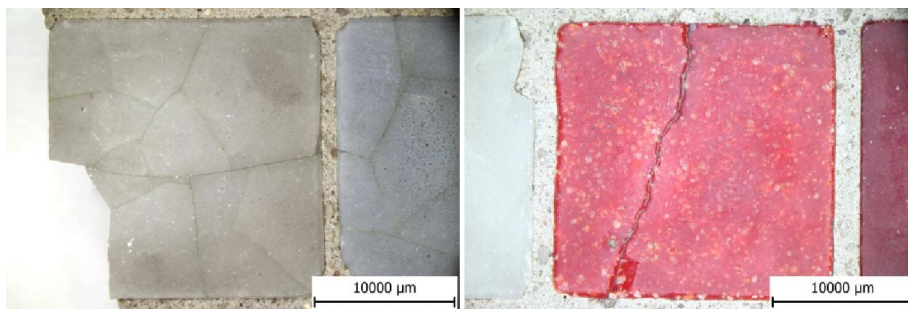


### ANALYTICKÝ PRŮZKUM

**Optická mikroskopie**  
- povrch skleněných kostek



- povrch skleněných kostek



## POZNÁMKY

Přílohy  
Literatura