



ZÁKLADNÍ IDENTIFIKACE

ID	STC-NB001
Název/motiv mozaiky	Informační popiska
Autor	návrh Zdeněk Rossman, realizace Ústředí uměleckých řemesel
Datace	1966
Místo	Slavíkovské hradiště, Ke Hradišti, vedle Ke Hradišti č. p. 283, Libice nad Cidlinou
GPS souřadnice	50°7'37.162"N, 15°10'29.198"E
Rozměry mozaiky, umístění	výška 2,4 m, šířka 1,5 m Mozaika je instalována v kovovém volně stojícím rámu.
Výška umístění mozaiky nad zemí	0,1 m
Mozaika je směřována na (SS)	západ
Popis okolí, statika budovy	Mozaika se nachází na okraji obce. V okolí se hojně vyskytuje zeleň (především pole). Konstrukce rámu nevykazuje žádné poškození.
Poznámky	Památník Slavíkovského hradiště je tvořen deseti velkými mozaikami a třemi menšími mozaikovými tabulkami.

HUMANITNÍ PRŮZKUM MOZAIKY

Památník Slavíkovského hradiště v Libici nad Cidlinou projektoval Zdeněk Rossman. V roce 1966 jej (s pozdějšími úpravami) realizovala mozaikářská dílna Ústředí uměleckých řemesel. Konstrukce památníku kombinuje kovové rámce na kovových nožkách s plochami vysázenými skleněnou mozaikou. Ty nesou nápisy informující o významu archeologického naleziště v češtině, němčině, angličtině a francouzštině a ruštině. Jsou doplněny i třemi panely s abstraktní výzdobou a dvěma s vyobrazením archeologických nálezů – půdorysu paláce a kostela a keramických nádob či kovových ostruh. Menší tabulky na kovových nožkách jsou zasazeny na betonové soklíky i v terénu. Textem s datací s krátkým popisem upozorňují na důležitá místa archeologické lokality.

CHARAKTERIZACE PROSTŘEDÍ A SAMOTNÉ MOZAIKY

Působení okolního prostředí, míra zakrytí mozaiky, biologické poškození	Mozaika je v celé své ploše vystavena působení okolního prostředí. V levé části mozaiky byla pozorována vertikální prasklina. Na mozaice byla zjištěna přítomnost mechu a pavučin.
---	---

- na mozaice byl pozorován mech



- na povrchu mozaiky byly zaznamenány pavučiny



Ztráty materiálu v ploše

- v oblasti vertikální praskliny v levé části mozaikového panelu jsou vypadlé čtyři skleněné kostky



- mozaika byla v minulosti opravena – zřetelně jiné pojivo a odlišná barevnost kostky



Použitý materiál - kostky a pojiva

Mozaika je sestavena ze štipaných skleněných kostek o přibližné velikosti 2,5 cm x 1,5 cm. Použité sklo je zakalené. Ve velké míře se vyskytují bubliny. Na povrchu kostek červených kostek se místy projevuje bělavé zbarvení. Povrch mozaiky je mírně znečištěn exhalacemi. Několik mozaikových kostek je prasklých. Pojivo mezi kostkami je šedé, s viditelnými zrny písku.

- bubliny na povrchu kostek



- bělavé zbarvení na některých skleněných kostkách

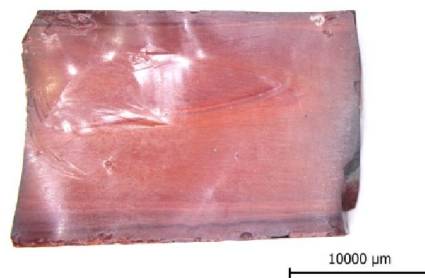


- některé kostky jsou prasklé



ANALYTICKÝ PRŮZKUM

Optická mikroskopie
- povrch skleněné kostky



POZNÁMKY

Přílohy
Literatura

Veronika Vicherková, *Novodobá česká mozaika jako specifický druh umění v architektuře druhé poloviny 20. století*, diplomová práce FF UK Praha, 2014, s. 14.

