



## ZÁKLADNÍ IDENTIFIKACE

ID	STC-NB009
Název/motiv mozaiky	Abstraktní motiv
Autor	návrh Zdeněk Rossman, realizace Ústředí uměleckých řemesel
Datace	1966
Místo	Slavníkovské hradiště, Ke Hradišti, vedle Ke Hradišti č. p. 283, Libice nad Cidlinou
GPS souřadnice	50°7'37.162"N, 15°10'29.198"E
Rozměry mozaiky, umístění	výška 2,4 m, šířka 1,5 m Mozaika je instalována v kovovém volně stojícím rámu.
Výška umístění mozaiky nad zemí	0,1 m
Mozaika je směřována na (SS)	východ
Popis okolí, statika budovy	Mozaika se nachází na okraji obce. V okolí se hojně vyskytuje zeleň (především pole). Konstrukce rámu nevykazuje žádné poškození.
Poznámky	Památník Slavníkovského hradiště je tvořen deseti velkými mozaikami a třemi menšími mozaikovými tabulkami.

## HUMANITNÍ PRŮZKUM MOZAIKY

Památník Slavníkovského hradiště v Libici nad Cidlinou projektoval Zdeněk Rossman. V roce 1966 jej (s pozdějšími úpravami) realizovala mozaikářská dílna Ústředí uměleckých řemesel. Konstrukce památníku kombinuje kovové rámce na kovových nožkách s plochami vysázenými skleněnou mozaikou. Ty nesou nápisy informující o významu archeologického naleziště v češtině, němčině, angličtině a francouzštině a ruštině. Jsou doplněny i třemi panely s abstraktní výzdobou a dvěma s vyobrazením archeologických nálezů – půdorysu paláce a kostela a keramických nádob či kovových ostruh. Menší tabulky na kovových nožkách jsou zasazeny na betonové soklíky i v terénu. Textem s datací s krátkým popisem upozorňují na důležitá místa archeologické lokality.

## CHARAKTERIZACE PROSTŘEDÍ A SAMOTNÉ MOZAIKY

**Působení okolního prostředí, míra  
zakrytí mozaiky, biologické  
poškození**

Mozaika je v celé své ploše vystavena působení okolního prostředí. Na pravé straně mozaiky se nachází vertikální prasklina, jež ohrožuje stabilitu kostek ve svém okolí.  
Na mozaice byla zaznamenána přítomnost mechu.

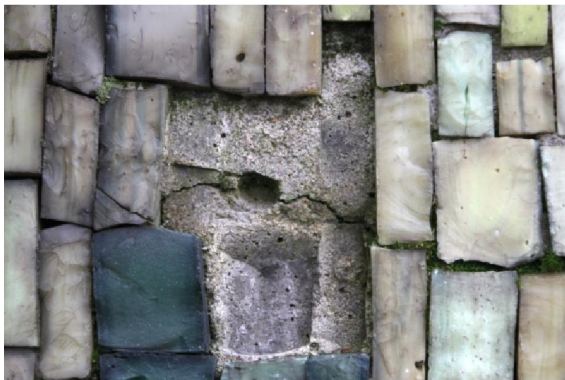
- vertikální prasklina v pravé části mozaiky



- na mozaice byl zaznamenán mech



**Ztráty materiálu v ploše**  
- místy jsou vypadlé kostky



- mozaika byla v minulosti pravděpodobně opravována – na několika místech je patrná odlišná barevnost spárovací hmoty



#### **Použitý materiál - kostky a pojiva**

Mozaika je sestavena ze štípaných skleněných kostek o přibližné velikosti 2,5 cm x 1,5 cm. Použité sklo je zakalené. Místy se vyskytují bubliny. Na povrchu kostek zelených kostek dochází k bělení skla – od krajů ke středu kostky. Povrch mozaiky je mírně znečištěn exhalacemi. Pojivo mezi kostkami je šedé, s viditelnými zrny písku.

- běláni povrchu skleněných kostek  
od krajů směrem do středu

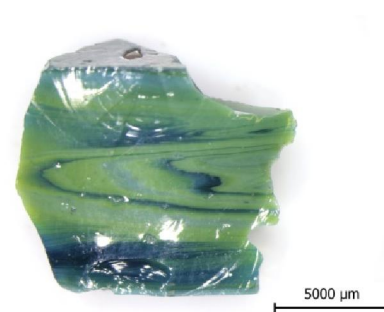
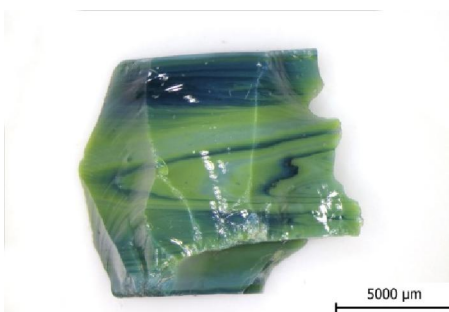


- detail hrubozrného pojiva mezi  
kostkami – zrna písku jsou jasně  
patrná



## ANALYTICKÝ PRŮZKUM

**Optická mikroskopie**  
- úlomek mozaikové kostky



## POZNÁMKY

**Přílohy**  
**Literatura**

Veronika Vicherková, *Novodobá česká mozaika jako specifický druh umění v architektuře druhé poloviny 20. století*, diplomová práce FF UK Praha, 2014, s. 14.