



ZÁKLADNÍ IDENTIFIKACE

ID	STC-NB012
Název/motiv mozaiky	Informační popiska
Autor	návrh Zdeněk Rossman, realizace Ústředí uměleckých řemesel
Datace	1966
Místo	Slavníkovské hradiště, Ke Hradišti, vedle Ke Hradišti č. p. 283, Libice nad Cidlinou
GPS souřadnice	50°7'37.162"N, 15°10'29.198"E
Rozměry mozaiky, umístění	výška 2,4 m, šířka 1,5 m Mozaika je instalována v kovovém volně stojícím rámu.
Výška umístění mozaiky nad zemí	0,1 m
Mozaika je směřována na (SS)	sever
Popis okolí, statika budovy	Mozaika se nachází na okraji obce. V okolí se hojně vyskytuje zeď (především pole). Konstrukce rámu nevykazuje žádné poškození.
Poznámky	Památník Slavníkovského hradiště je tvořen deseti velkými mozaikami a třemi menšími mozaikovými tabulkami.

HUMANITNÍ PRŮZKUM MOZAIKY

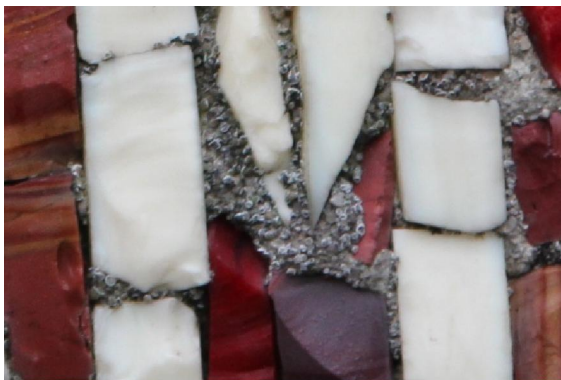
Památník Slavníkovského hradiště v Libici nad Cidlinou projektoval Zdeněk Rossman. V roce 1966 jej (s pozdějšími úpravami) realizovala mozaikářská dílna Ústředí uměleckých řemesel. Konstrukce památníku kombinuje kovové rámce na kovových nožkách s plochami vysázenými skleněnou mozaikou. Ty nesou nápisy informující o významu archeologického naleziště v češtině, němčině, angličtině a francouzštině a ruštině. Jsou doplněny i třemi panely s abstraktní výzdobou a dvěma s vyobrazením archeologických nálezů – půdorysu paláce a kostela a keramických nádob či kovových ostruh. Menší tabulky na kovových nožkách jsou zasazeny na betonové soklíky i v terénu. Textem s datací i s krátkým popisem upozorňují na důležitá místa archeologické lokality.

CHARAKTERIZACE PROSTŘEDÍ A SAMOTNÉ MOZAIKY

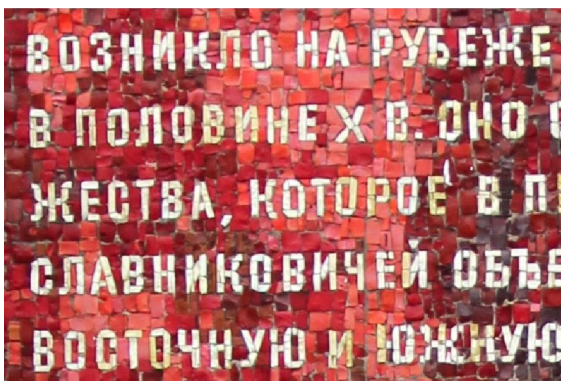
**Působení okolního prostředí, míra
zakrytí mozaiky, biologické
poškození**

Mozaika je v celé své ploše vystavena působení okolního prostředí.
Na mozaice byla zjištěna přítomnost lišejníků.

- na mozaice byly pozorovány
lišejníky



Ztráty materiálu v ploše
- nebyly zaznamenány

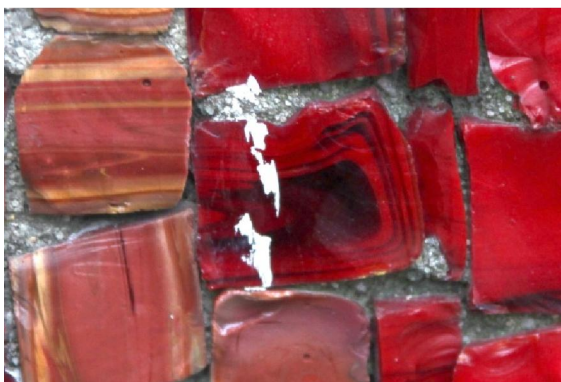


Použitý materiál - kostky a pojivo

Mozaika je sestavena ze štípaných skleněných kostek o přibližné velikosti 2,5 cm x 1,5 cm. Použité sklo je zakalené. Místy se vyskytují bubliny. Na povrchu kostek nejsou známky korozního poškození (platí pro pohledovou stranu). Povrch mozaiky je znečištěn bílou nátěrovou barvou a exhalacemi.

Pojivo mezi kostkami je šedé, s viditelnými zrnky písku.

- několik kostek je znečištěno bílou
nátěrovou barvou



ANALYTICKÝ PRŮZKUM

Optická mikroskopie

- nebyla provedena

POZNÁMKY

Přílohy
Literatura

Veronika Vicherková, *Novodobá česká mozaika jako specifický druh umění v architektuře druhé poloviny 20. století*, diplomová práce FF UK Praha, 2014, s. 14.