



ZÁKLADNÍ IDENTIFIKACE

ID	STC-NB013
Název/motiv mozaiky	Abstraktní motiv
Autor	návrh Zdeněk Rossman, realizace Ústředí uměleckých řemesel
Datace	1966
Místo	Slavnickovské hradiště, Ke Hradišti, vedle Ke Hradišti č. p. 283, Libice nad Cidlinou
GPS souřadnice	50°7'37.162"N, 15°10'29.198"E
Rozměry mozaiky, umístění	výška 2,4 m, šířka 1,5 m Mozaika je instalována v kovovém volně stojícím rámu.
Výška umístění mozaiky nad zemí	0,1 m
Mozaika je směřována na (SS)	jih
Popis okolí, statika budovy	Mozaika se nachází na okraji obce. V okolí se hojně vyskytuje zeleň (především pole). Konstrukce rámu nevykazuje žádné poškození.
Poznámky	Památník Slavnickovského hradiště je tvořen deseti velkými mozaikami a třemi menšími mozaikovými tabulkami.

HUMANITNÍ PRŮZKUM MOZAIKY

Památník Slavnickovského hradiště v Libici nad Cidlinou projektoval Zdeněk Rossman. V roce 1966 jej (s pozdějšími úpravami) realizovala mozaikářská dílna Ústředí uměleckých řemesel. Konstrukce památníku kombinuje kovové rámce na kovových nožkách s plochami vysázenými skleněnou mozaikou. Ty nesou nápisy informující o významu archeologického naleziště v češtině, němčině, angličtině a francouzštině a ruštině. Jsou doplněny i třemi panely s abstraktní výzdobou a dvěma s vyobrazením archeologických nálezů – půdorysu paláce a kostela a keramických nádob či kovových ostruh. Menší tabulky na kovových nožkách jsou zasazeny na betonové soklíky i v terénu. Textem s datací s krátkým popisem upozorňují na důležitá místa archeologické lokality.

CHARAKTERIZACE PROSTŘEDÍ A SAMOTNÉ MOZAIKY

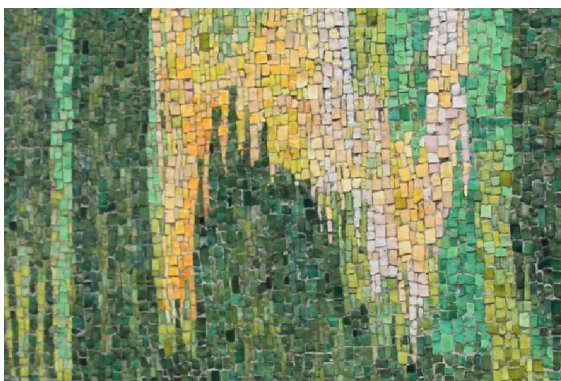
**Působení okolního prostředí, míra
zakrytí mozaiky, biologické
poškození**

Mozaika je v celé své ploše vystavena působení okolního prostředí.
Na mozaice byla zjištěna přítomnost lišejníků.

- na mozaice byly pozorovány
lišejníky



Ztráty materiálu v ploše
- nebyly zaznamenány



Použitý materiál - kostky a pojivo

Mozaika je sestavena ze štípaných skleněných kostek o přibližné velikosti 2,5 cm x 1,5 cm. Použité sklo je zakalené. Místy se vyskytují bubliny. Na povrchu kostek je místy bělavé zabarvení skla. Povrch mozaiky je mírně znečištěn exhalacemi. Některé kostky jsou popraskané a místy vyštípané.

Pojivo mezi kostkami je šedé, s viditelnými zrnky písku.

- některé zelené kostky mají na
povrchu bělavé zabarvení



- mozaikové kostky jsou místy
popraskané



- detail vyštípaných kostek



ANALYTICKÝ PRŮZKUM

Optická mikroskopie

- nebyla provedena

POZNÁMKY

Přílohy

Literatura

Veronika Vicherková, *Novodobá česká mozaika jako specifický druh umění v architektuře druhé poloviny 20. století*, diplomová práce FF UK Praha, 2014, s. 14.