



ZÁKLADNÍ IDENTIFIKACE

ID	STC-NB014
Název/motiv mozaiky	Mozaika s motivem armádních lékařů a války
Autor	návrh ?, realizace ?
Datace	1968-1989
Místo	opuštěný vojenský objekt, Pod Lesem, Milovice - Mladá
GPS souřadnice	50°13'37.232"N, 14°52'16.947"E
Rozměry mozaiky, umístění	výška 2,6 m, šířka 10,7 m Mozaika je instalována na slepém čele budovy.
Výška umístění mozaiky nad zemí	0-0,5 m (k pravé straně mozaiky se svažuje terén)
Mozaika je směřována na (SS)	jihozápad
Popis okolí, statika budovy	Mozaika se nachází na okraji městské zástavby. V okolí jsou přítomny jak budovy, tak převážně zeleň. Budova nevykazuje praskliny ani velké ztráty stavebního materiálu.
Poznámky	

HUMANITNÍ PRŮZKUM MOZAIKY

Mozaika ležatě obdélného tvaru zabírá celou boční fasádu skladu. Kompozici začínají na levém okraji hlavy lékařů, pokračuje scénou z operačního sálu, dále rukou držící lidské srdce a nakonec zcela vpravo končí výjevem ošetřování zraněného vojáka v boji. Výtvarná kvalita díla, které je trefně označováno jako „*impozantně děsivé*“ je mizivá, dokumentární hodnota je ale poměrně vysoká. Přestavuje jednu z několika málo celistvě zachovaných ukázek výzdoby „sovětského“ města ve vojenském výcvikovém prostoru v Milovicích. Téma kompozice souvisí s budovou – mozaika se nachází na stěně jednoduché budovy skladu zdravotního materiálu. Je vytvořena z tabulového skla podle návrhu naivního neškoleného tvůrce, který nezvládal základní kompoziční prvky ani detaily fyziognomie postav (např. zobrazení oka v profilu lidské tváře).

CHARAKTERIZACE PROSTŘEDÍ A SAMOTNÉ MOZAIKY

Působení okolního prostředí, míra zakrytí mozaiky, biologické poškození	Mozaika je v celé své ploše vystavena působení okolního prostředí. Okolní keře a ostatní zeleň jsou v přímém kontaktu s mozaikovým obrazem. Nelze vyloučit, že ztráta a poškození kostek je spojeno i s vandalismem.
---	--

- poškozená skla mozaiky; příčinou je pravděpodobně vandalismus (střelba z pistole/ pušky?)



- poškozená a chybějící skla mozaiky; příčinou je pravděpodobně vandalismus



- mozaika je v přímém kontaktu s okolní zelení



Ztráty materiálu v ploše

- vypadané kostky; místy chybí celé skleněné kostky, místy pouze jejich části



Použitý materiál - kostky a pojivo

Mozaika je sestavena ze střepů tabulového skla. Část skel je zcela hladká, část má plasticky vzorovaný povrch (různé struktury). Rozměry jednotlivých skel se značně liší – délka hrany mozaikové kostky je přibližně 2 – 20 cm. Použité sklo je čiré a bezbarvé; barevného efektu bylo docíleno podmalbou skla požadovanou barvou. Ve skle nejsou bublinky ani žádné další nehomogenity. Na povrchu kostek nejsou známky korozního poškození ani znečištění (platí pro pohledovou stranu). Místy jsou na povrchu skla patrné škrábance, velká část kostek je prasklá. Barevná vrstva podmalby je z velké části popraskaná. Pojivo mezi kostkami je šedé.

- prasklé kostky



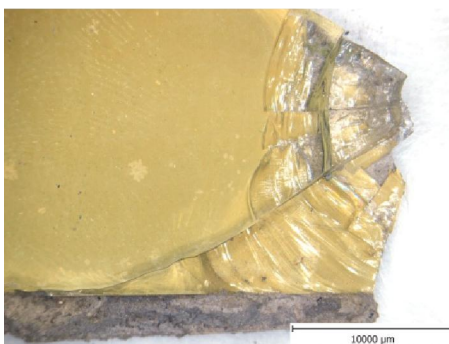
- detail popraskané barvy tvořící podmalbu skla



ANALYTICKÝ PRŮZKUM

Optická mikroskopie

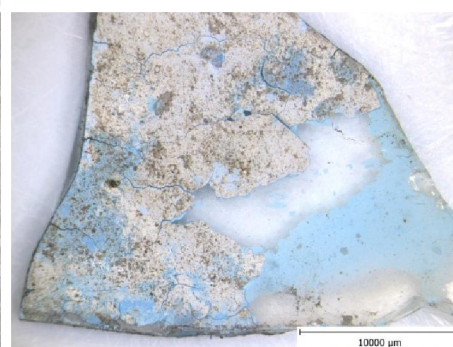
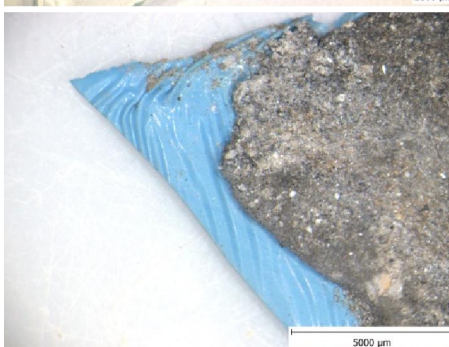
- povrch skel (skla s barevnou vrstvou)



- povrch skla (sklo bez barevné vrstvy)



- detail barevné vrstvy z nepohledové strany; snímek vlevo – krabacení barevné vrstvy, snímek vpravo – barva je popraskaná, částečně na skle chybí



- detail pojiva



POZNÁMKY

Přílohy
Literatura

<http://fortifikace.cz/milovice-sovetske-stavby-v-milovicich/>