



## ZÁKLADNÍ IDENTIFIKACE

ID	STC-PZ001
Název/motiv mozaiky	Panna Marie Loretánská (Hájecká)
Autor	návrh a realizace Viktor Foerster
Datace	1908
Místo	františkánský klášter v Hájků, Hájek 43, Červený Újezd
GPS souřadnice	50°4'8.822"N, 14°11'9.957"E
Rozměry mozaiky, umístění	výška 1,2 m, šířka 1 m (cca) Mozaika je instalována na bráně do areálu kláštera.
Výška umístění mozaiky nad zemí	5 m
Mozaika je směřována na (SS)	jih
Popis okolí, statika budovy	Mozaika se nachází v okrajové části obce. V okolí se vyskytuje především zeleň. Ve spodní části brány je částečně opadaná omítka (důsledek vztlínání vody), v horní části je omítka popraskaná a zároveň také odpadáva. Statika stavby není tímto výrazně narušena.
Poznámky	

## HUMANITNÍ PRŮZKUM MOZAIKY

Mozaika Panny Marie Loretánské zdobí vstupní bránu do bývalého kláštera františkánů s Loretou. Nenáročná architektura se segmentově sklenutým středním vjezdem a pravouhlými portálky bočních branek pro pěší je umístěna v jihovýchodní části areálu. Ve středu nástavce je v polokruhově zakončené nische doplněna mozaikou z roku 1908 od Viktora Foerstera představující sochu Panny Marie Hájecké, která byla kopií Loretánské Panny Marie, resp. Černé matky Boží z Loreta. Korunované svatozářemi opatřené postavy Panny Marie a ježíška jsou oděny do růžovozelených šatů. Umístěny jsou na jednolitě tmavě modrém pozadí.

## CHARAKTERIZACE PROSTŘEDÍ A SAMOTNÉ MOZAIKY

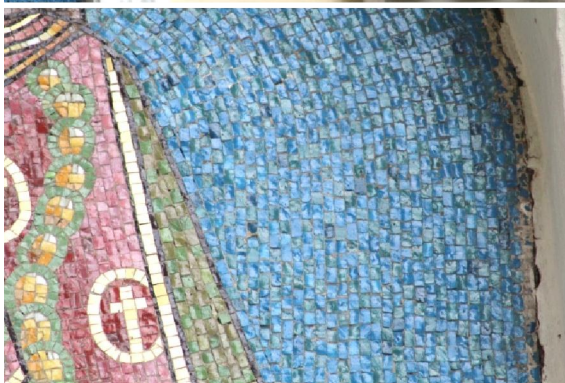
### Působení okolního prostředí, míra zakrytí mozaiky, biologické poškození

Mozaika je částečně chráněna stříškou a plasticky vystupujícími architektonickými prvky. Jako rizikový faktor pro životnost mozaiky lze označit degradaci kovového rámu mozaiky, v němž je vsazena.  
Biologické poškození nebylo zaznamenáno.

- opadávající stavební materiál a drobné praskliny v okolí mozaiky, mozaikový obraz není tímto ohrožen



- degradace kovového rámu; vydrolený tmel po téměř celém obvodu mozaikového obrazu



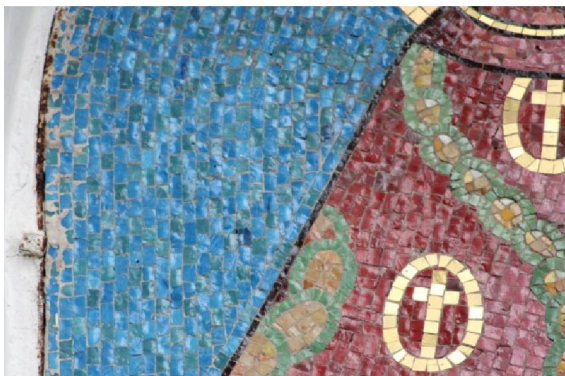
**Ztráty materiálu v ploše**  
- nebyly zaznamenány



**Použitý materiál - kostky a pojiva**

Mozaika je sestavena ze štípaných skleněných kostek o přibližné velikosti 1,5 cm x 1 cm. Použité sklo je zakalené se značným počtem bublin. Na povrchu kostek nejsou známky korozního poškození ani znečištění (platí pro pohledovou stranu). V levé spodní části mozaiky je několik kostek překryto pojivem. Zastoupeny jsou kostky se zlacením. Pojivo mezi kostkami je šedohnědé.

- skleněné kostky částečně překryty pojivem



**ANALYTICKÝ PRŮZKUM**

**Optická mikroskopie**

- nebyla provedena

## POZNÁMKY

### Přílohy Literatura

Vladimír Příbyl, *Jako jabloň mezi lesními stromy, pohled do dějin františkánského kláštera v Hájku*, Slaný 2010.

Miroslav Kudrna, *Umění cestou k nejvyššímu poslání aneb Výtvarné dílo Viktora Foerstra (1867-1915)*, Jihlava 2012, s. 27.