

ZÁKLADNÍ IDENTIFIKACE

ID	ULK-DC001
Název/motiv mozaiky	Polopostava Ježíše Krista
Autor	návrh ?, realizace ?
Datace	?
Místo	kostel sv. Vavřince, vedle Království č. p. 317, Šluknov - Království
GPS souřadnice	50°59'51.990"N, 14°29'22.107"E
Rozměry mozaiky, umístění	výška 1 m, šířka 0,8 m Mozaika je instalována na stěně kostela.
Výška umístění mozaiky nad zemí	1,75 m
Mozaika je směřována na (SS)	jih
Popis okolí, statika budovy	Mozaika se nachází v přírodě, v těsné blízkosti místního hřbitova. Na stavbě nejsou patrné výraznější praskliny. V bezprostředním okolí mozaiky dochází k opadávání omítky, čímž není mozaika přímo ohrožena.
Poznámky	

HUMANITNÍ PRŮZKUM MOZAIKY

Na vnější straně presbytáře empírového kostela sv. Vavřince v Království byla druhotně osazena drobná stojatě obdélná skleněná mozaika v kovovém rámečku, připevněná ke stěně kovovými skobami. Mozaika je i přes své figurální téma dekorativně stylizovaná a laděná do odstínů modré barvy. Bordura se zlatými a středně modrými plochami je zlatou linií oddělena od tmavě modrého pozadí doplněného dvěma světlejšími hvězdami. Samotná polopostava Ježíše Krista je provedena v bledých barevných tónech s hlavou dekorovanou světle modrou svatozáří. Jediným barevně výrazným prvkem červeně svítícím z kompozice je kniha s písmeny alfa a omega, kterou Ježíš drží oběma rukama před hrudí.

CHARAKTERIZACE PROSTŘEDÍ A SAMOTNÉ MOZAIKY

Působení okolního prostředí, míra zakrytí mozaiky, biologické

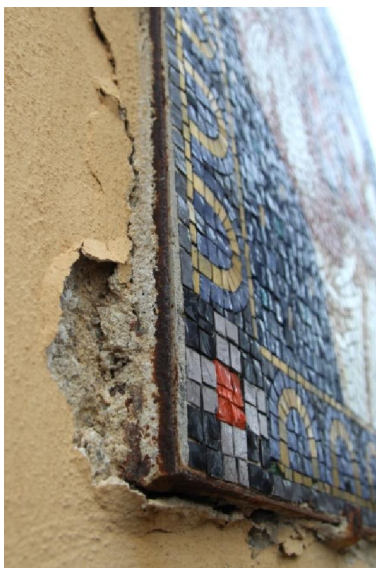
Mozaika je v celé své ploše vystavena působení okolního prostředí. Jako rizikový faktor pro životnost mozaiky zle do budoucna označit korozi kovového rámu, v němž je mozaika zasazena

poškození

- opadávající omítka v okolí mozaiky
- mozaikový obraz není tímto přímo ohrožen
- kovový rám a skoby jsou značně zkorodované

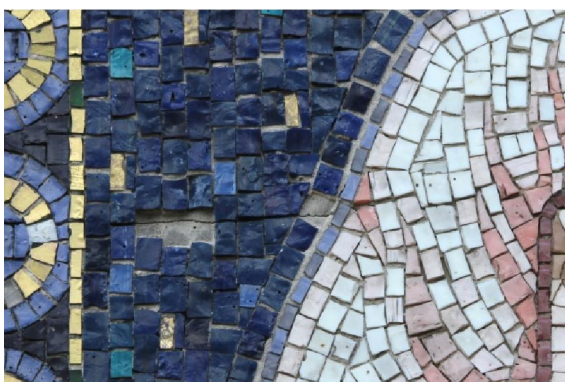
a korozi kovových skob, které přidržují mozaikový obraz. Středem mozaikového obrazu probíhá horizontální prasklina.

Biologické poškození nebylo zaznamenáno.



Ztráty materiálu v ploše

- z mozaiky je vypadáno několik kostek – převážně okolo horizontální praskliny vedoucí středem obrazu



Použitý materiál - kostky a pojivo

Mozaika je sestavena ze štípaných skleněných kostek o přibližné velikosti 1,5 cm x 1 cm. Dále jsou užity kulaté skleněné díly. Použité sklo je zakalené. Místy se vyskytují bubliny. Na povrchu skla nejsou známky korozního poškození (platí pro pohledovou stranu). Místy jsou skla znečištěna prachem. Zastoupeny jsou kostky se zlacením a stříbřením. Zlatá / stříbrná vrstva je místy poškozená (především v rozích mozaiky).

Pojivo mezi kostkami je šedé, spíše jemnozrnné.

- pohled na kulatá skla zakomponovaná do mozaiky
- zlacené kostky jsou místy poškozeny



- stříbrné kostky jsou poškozeny ve větší míře nežli kostky zlaté; poškození stříbrné vrstvy je nejvíce patrné v rozích mozaiky



- bubliny na povrchu skleněných kostek



ANALYTICKÝ PRŮZKUM

Optická mikroskopie

- nebyla provedena

POZNÁMKY

**Přílohy
Literatura**