



## ZÁKLADNÍ IDENTIFIKACE

ID	ULK-LN001
Název/motiv mozaiky	Reklamní poutač nákupního střediska Rubín
Autor	návrh Miroslav Houra, realizace Ústředí uměleckých řemesel (?)
Datace	1981
Místo	budova jednoty, Masarykovo náměstí 14, Podbořany
GPS souřadnice	50°13'39.581"N, 13°24'30.562"E
Rozměry mozaiky, umístění	průměr 4 m (mozaika s motivem květiny) výška 0,9 m, šířka 3 m (mozaikový nápis) Mozaiky jsou instalovány na čelní štěně nad vstupem do jednoty.
Výška umístění mozaiky nad zemí	5,5 m
Mozaika je směřována na (SS)	sever
Popis okolí, statika budovy	Mozaika se nachází v městské zástavbě. V okolí se místy vyskytuje zeleň. Praskliny na budově byly dříve opravovány, přesto jsou stále patrné. Mozaiky nejsou tímto ohroženy.
Poznámky	

## HUMANITNÍ PRŮZKUM MOZAIKY

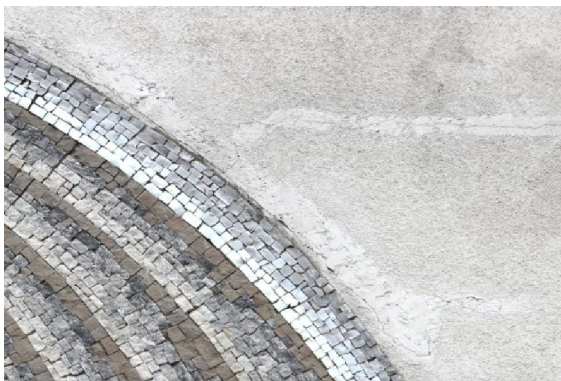
Reklamní poutač dotvářející čelní stranu nákupního střediska v Podbořanech navrhl Miroslav Houra. Realizován byl v roce 1981 dílnou Ústředí uměleckých řemesel v technice kombinované mozaiky se štípanými kostkami smaltu a kamene. Jednoduchou kompozici tvoří dva prvky - nápis se jménem obchodu „rubín“ a medailon, jehož hlavním motivem je stylizovaná rudá květina na pozadí šedých kruhů. Na spodním okraji je označena Hourovou signaturou MH.

## CHARAKTERIZACE PROSTŘEDÍ A SAMOTNÉ MOZAIKY

**Působení okolního prostředí, míra zakrytí mozaiky, biologické poškození**

Mozaiky jsou zcela vystaveny působení okolního prostředí. Biologické poškození nebylo zaznamenáno.

- dříve opravovaná popraskaná místa  
na fasádě budovy



**Ztráty materiálu v ploše**  
- nebyly zaznamenány



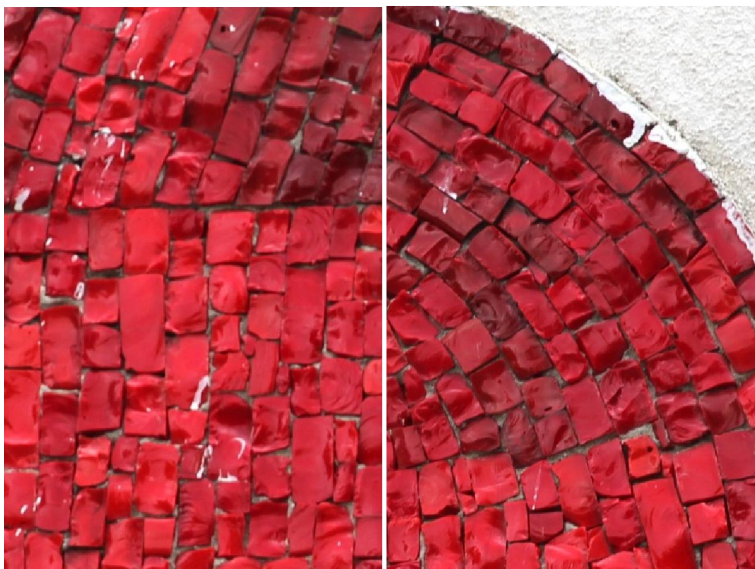
- výrazné spáry směřující do středu  
mozaiky s motivem květiny vznikly  
pravděpodobně při sesazování  
mozaiky



**Použitý materiál - kostky a pojiva**

Mozaiky jsou sestaveny ze štípaných skleněných kostek o přibližné velikosti 3 cm x 2 cm. Použité sklo je zakalené. Místy se vyskytují bubliny. Na povrchu kostek nejsou známky korozního poškození (platí pro pohledovou stranu). Skleněné kostky tvořící nápis jsou místy znečištěny bílou nátěrovou barvou. Zastoupeny jsou kamenné kostky. Pojivo mezi kostkami je šedé, spíše jemnozrné.

- znečištění skleněných kostek  
tvořících nápis bílou nátěrovou  
barvou



- mozaiky jsou kombinované ze skleněných a kamenných kostek



## **ANALYTICKÝ PRŮZKUM**

**Optická mikroskopie**

- nebyla provedena

## **POZNÁMKY**

**Přílohy**  
**Literatura**