



ZÁKLADNÍ IDENTIFIKACE

ID	ULK-LT002
Název/motiv mozaiky	Duha
Autor	návrh J. Tůma, realizace Okresní stavební podnik Litoměřice, Okresní bytový podnik Litoměřice, Okresní podnik služeb Litoměřice, Pozemní stavby Lovosice
Datace	1967
Místo	památník Rudoarmějcům, městský hřbitov, v blízkosti hlavního vchodu areálu z Žernosecké ulice, Litoměřice - Předměstí
GPS souřadnice	50°31'59.053"N, 14°7'9.370"E
Rozměry mozaiky, umístění	výška 4 m, šířka 9 m Mozaika je instalována na památníku 2. světové války.
Výška umístění mozaiky nad zemí	0 m
Mozaika je směřována na (SS)	všemi směry
Popis okolí, statika budovy	Mozaika se nachází na městském hřbitově. V okolí se v hojně míře vyskytuje zeleň. Na památníku nejsou patrné výraznější praskliny či ztráta stavebního materiálu.
Poznámky	

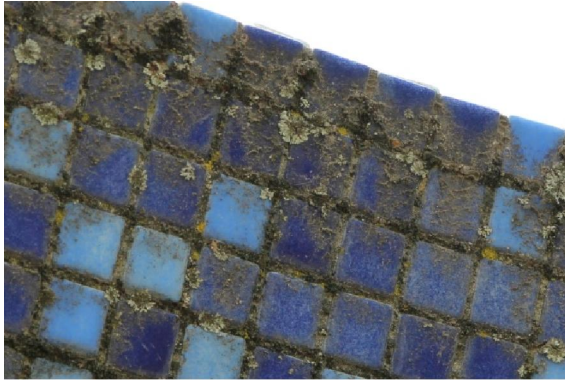
HUMANITNÍ PRŮZKUM MOZAIKY

Památník obětem 2. světové války umístěný na litoměřickém hřbitově sestává z obligátní desky z černého leštěného kamene, nad ní se však zvedá mozaikou dekorovaná duha vytvořená v roce 1967 podle návrhu J. Tůmy. Železobetonová konstrukce v podobě vypnutého mostu je celá obložena skleněnými sintrovanými kostkami, které vytváří barevné pruhy v modré, zelené, žluté a oranžové a červené barvě. Ve vrcholu je perforována otvorem ve tvaru pěticípé hvězdy.

CHARAKTERIZACE PROSTŘEDÍ A SAMOTNÉ MOZAIKY

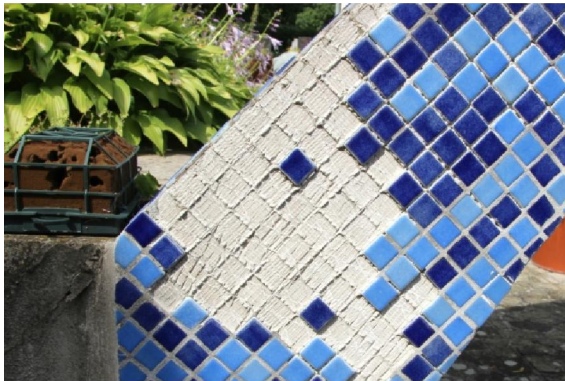
Působení okolního prostředí, míra zakrytí mozaiky, biologické poškození	Mozaika je v celé své ploše vystavena působení okolního prostředí Na mozaice byly zaznamenány lišejníky a mechy.
---	---

- na mozaice byly v hojně míře zaznamenány lišejníky a mechy



Ztráty materiálu v ploše

- z nepohledové strany památníku je odpadlá část mozaiky o velikosti cca 20 cm x 20 cm; mozaika byla v roce 2006 restaurována



- na opadaném místě je patrné, že mozaika je připevněna na perlince

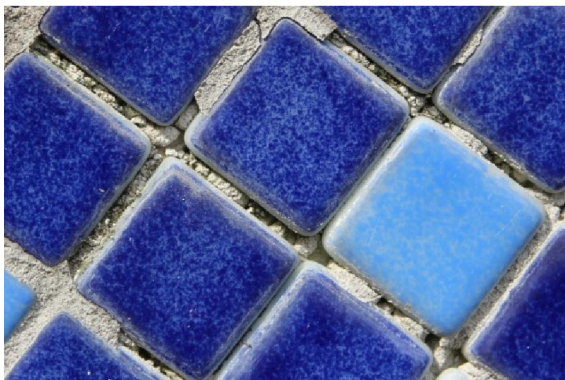


Použitý materiál - kostky a pojivo

Mozaika je sestavena ze skleněných sintrovaných kostek o velikosti 2,5 cm x 2,5 cm (skleněná mozaika Vidrepur, vyrábí firma Spanimex s. r. o.). Použité sklo je zakalené, bez bublin. Na povrchu kostek nejsou známky korozního poškození (platí pro pohledovou stranu). Znečištěna je jen část kostek vyskytující se u země.

Pojivo mezi kostkami je šedé, s viditelnými zrnky písku. Místy je pojivo vydrolené. K lepení kostek bylo použito lepidlo Botament. Pod kostkami, které tvoří vrchní plochu oblouku, dochází k praskání pojiva, čímž může docházet k dalším ztrátám skleněných kostek.

- místo s vydroleným pojivem mezi mozaikovými kostkami



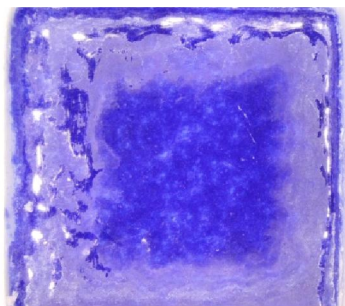
- detail praskliny pod kostkami, které tvoří vrchní plochu oblouku



ANALYTICKÝ PRŮZKUM

Optická mikroskopie

- povrch skleněné kostky; od krajů ke středu kostky dochází k matnění a bělání povrchu skla na lícové straně

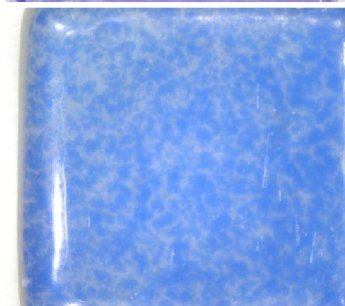


2000 μm



2000 μm

- povrch skleněné kostky



2000 μm

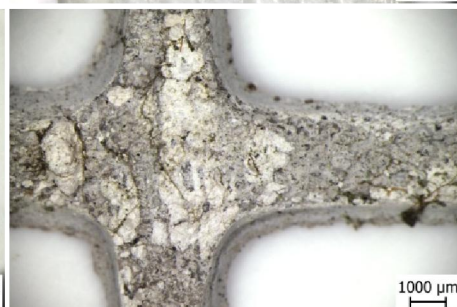


2000 μm

- detail spárovací hmoty



2000 μm



1000 μm

POZNÁMKY

Přílohy
Literatura

Informace o vzniku mozaiky poskytla Ilona Kotyzová (SOA Litoměřice).