



ZÁKLADNÍ IDENTIFIKACE

ID	ULK-LT004
Název/motiv mozaiky	Nejsvětější Trojice
Autor	návrh a realizace Viktor Foerster (?)
Datace	1911
Místo	kaplička Nejsvětější Trojice, nároží Špindlerovy třídy a Stádkické ulice, Roudnice nad Labem
GPS souřadnice	50°25'5.301"N, 14°14'59.007"E
Rozměry mozaiky, umístění	výška 1,5 m, šířka 1 m (cca) Mozaika je instalována na stěně v kapličce.
Výška umístění mozaiky nad zemí	cca 0,1 m
Mozaika je směřována na (SS)	jihovýchod
Popis okolí, statika budovy	Mozaika se nachází v městské zástavbě. V okolí se místy nachází zeleň. Stavba nevykazuje žádné praskliny či ztrátu stavebního materiálu.
Poznámky	

HUMANITNÍ PRŮZKUM MOZAIKY

Jednoduchá architektura drobné kaple se sedlovou střechou je v interiéru na zadní stěně doplněna skleněnou mozaikou Nejsvětější Trojice. Stojatě obdélné pole je zakončeno polokruhově, kompozici rámuje zelený pásek. Na zlatém pozadí jsou v oblacích vyobrazeni sedící Ježíš Kristus (vlevo) a Bůh Otec (vpravo) vymezení proti pozadí tmavou lineární kresbou. Ve středu kompozice se dotýkají rukama, nad kterými se ve zlaté svatozáři vznáší holubice Ducha svatého. Podle publikovaných údajů by měla mozaika vzniknout v roce 1911 a být dílem Viktora Foerstera.

CHARAKTERIZACE PROSTŘEDÍ A SAMOTNÉ MOZAIKY

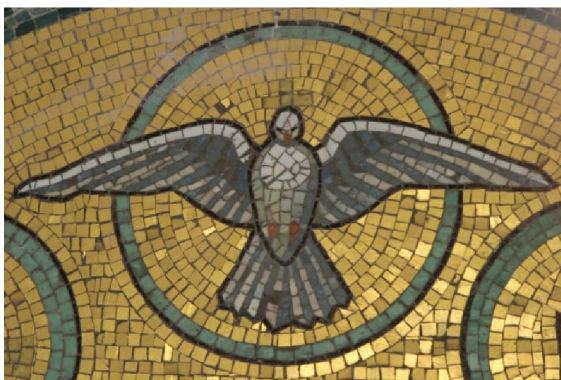
Působení okolního prostředí, míra zakrytí mozaiky, biologické poškození

Mozaika je z velké části chráněna budovou kapličky. Na mozaice byla zaznamenána přítomnost pavučin.

- mozaikový obraz je z velké části chráněn proti působení okolního prostředí



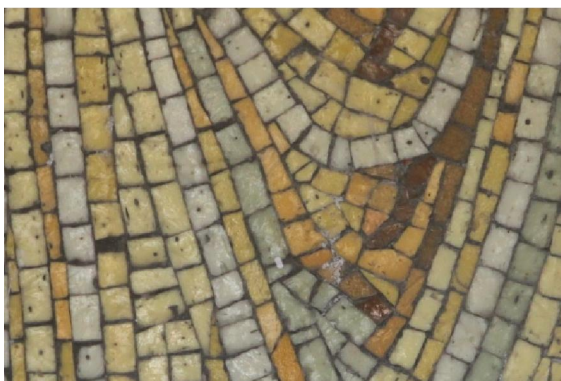
- Ztráty materiálu v ploše**
- nebyly zaznamenány



Použitý materiál - kostky a pojivo

Mozaika je sestavena ze skleněných štípaných kostek o přibližné velikosti 1,5 cm x 1 cm. Použité sklo je zakalené, hojně se vyskytují bubliny. Na povrchu kostek nejsou známky korozního poškození (platí pro pohledovou stranu). Povrch mozaiky je mírně znečištěn prachem a ve spodní části je mozaikový obraz znečištěn bílou barvou. Zastoupeny jsou kostky se zlacením. Zlatá vrstva je na několika kostkách poškozena. Pojivo mezi kostkami je tmavě šedé.

- bubliny na povrchu skleněných kostek



- část mozaiky znečištěná bílou barvou



- několik zlacených kostek má
poškozenou zlatou vrstvu



ANALYTICKÝ PRŮZKUM

Optická mikroskopie

- nebyla provedena

POZNÁMKY

Přílohy
Literatura