



## ZÁKLADNÍ IDENTIFIKACE

|                                 |  |
|---------------------------------|--|
| ID                              | ULK-MO002  |
| Název/motiv mozaiky             | Poutač vjezdu do města   |
| Autor                           | návrh ?, realizace ?   |
| Datace                          | 1978   |
| Místo                           | sloup u silnice při příjezdu do Litvínova směrem od Mostu, Litvínov - Dolní Litvínov   |
| GPS souřadnice                  | 50°35'16.530"N, 13°36'8.106"E  |
| Rozměry mozaiky, umístění       | výška 4,5 m, šířka 1,3 m<br>Mozaika je instalována z přední i zadní strany sloupu.   |
| Výška umístění mozaiky nad zemí | 0,65 m   |
| Mozaika je směřována na (SS)    | jihozápad (čelní strana sloupu) a severovýchod (zadní strana sloupu)   |
| Popis okolí, statika budovy     | Mozaika se nachází na kraji města u silnice s frekventovanou automobilovou dopravou. V okolí se vyskytuje zeleň.<br>Sloup je v dobrém stavu. Kovové prvky doplňující mozaiku v její horní polovině jsou výrazně korozně poškozeny. |
| Poznámky                        | Další mozaiky se stejným motivem se nacházejí u silnice při příjezdu do Litvínova směrem od Horního Jiřetína a při příjezdu do Litvínova směrem od Oseku.  |

## HUMANITNÍ PRŮZKUM MOZAIKY

Poutač vjezdu do města na dvou válcových nohách je zdoben abstraktní mozaikou představující svíslé prolínající se barevné pásy. Mozaika je shodná na přední i zadní straně objektu. V Litvínově se zachovaly další dva obdobné a shodnou mozaikou pojedené sloupy.

## CHARAKTERIZACE PROSTŘEDÍ A SAMOTNÉ MOZAIKY

### Působení okolního prostředí, míra zakrytí mozaiky, biologické poškození

Mozaika je v celé své ploše vystavena působení okolního prostředí. Korodující kovové prvky v horní polovině sloupu mozaiku nepoškozují. Biologické poškození nebylo zaznamenáno. Nelze vyloučit, že některá poškození jsou spojena i s vandalismem.

-mechanicky poškozené kostky –  
pravděpodobně vandalismus

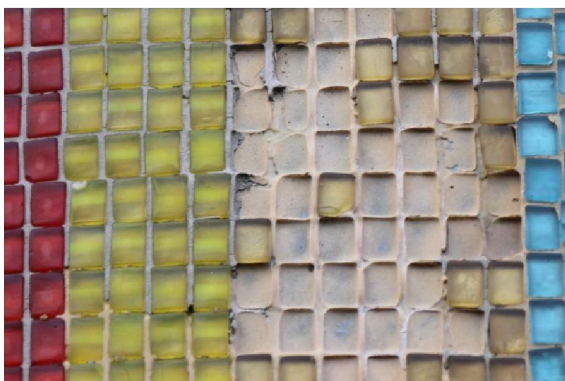


- zkorodované kovové prvky v horní  
polovině sloupu – mozaika není tímto  
ohrožena



#### Ztráty materiálu v ploše

- mozaikové kostky jsou ve velké  
míře vypadané po celé ploše  
mozaiky



#### Použitý materiál - kostky a pojiva

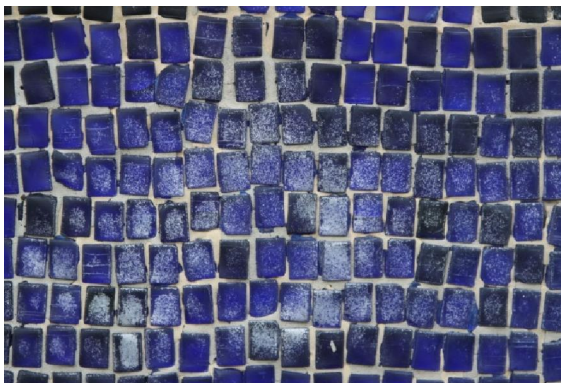
Mozaika je sestavena ze skleněných prefabrikovaných kostek o velikosti 1,5 cm x 1,2 cm. Použité sklo je čiré bez bublin či jiných nehomogenit. Povrch kostek je matný, místy posetý drobnými tečkami, lehce znečištěný. Ve spodní části sloupu jsou mozaikové kostky posprejované bílou barvou.

Pojivo mezi kostkami je dvojitě - šedé a světle hnědé (velmi tvrdé).

- matný povrch kostek



- posprejované kostky ve spodní části sloupu



- detail kostek drobnými tečkami; mezi kostkami jsou zřetelná obě pojiva, šedé i světle hnědé



## ANALYTICKÝ PRŮZKUM

### Optická mikroskopie

- povrch skleněných kostek



5000  $\mu\text{m}$



5000  $\mu\text{m}$

- povrch skleněných kostek



5000  $\mu\text{m}$



5000  $\mu\text{m}$

## POZNÁMKY

Přílohy

Literatura