



## ZÁKLADNÍ IDENTIFIKACE

ID	ULK-UL006
Název/motiv mozaiky	Rodina-Vesmír
Autor	návrh Miroslav Houra, realizace Ústředí uměleckých řemesel
Datace	1977
Místo	ZŠ Mírová, Mírová 2734/4, Ústí nad Labem – Severní Terasa
GPS souřadnice	50°40'57.846"N, 14°1'47.363"E
Rozměry mozaiky, umístění	průměr kruhu s figurální výzdobou 2 m Mozaika je instalována na slepé čelo budovy.
Výška umístění mozaiky nad zemí	cca 5 m
Mozaika je směřována na (SS)	západ
Popis okolí, statika budovy	Mozaika se nachází na městském sídlišti. Částečně je v okolí přítomna zeleň. Budova vykazuje místy praskliny a ztrátu stavebního materiálu.
Poznámky	

## HUMANITNÍ PRŮZKUM MOZAIKY

Kompozice *Rodina – Vesmír* vznikla pro 26. základní školu na sídlišti Severní Terasa. V dobových pramenech se píše: „V návrhu je počítáno se zvýrazněním architektonického účinku školy uměleckými díly“. Jako autor skleněné mozaiky, která měla být umístěna na plně štítové stěně školní budovy, byl vybrán Miroslav Houra. Celkové náklady na vznik kompozice obnášely více než 160 tis. korun a obsahovaly mj. honoráře zhotovitelů – kromě autora návrhu to byl ještě architekt a projektant školního objektu Josef Burda a mistr mozaikář František Tesař z Ústředí uměleckých řemesel. Kolaudace díla proběhla v roce 1977.

Celková kompozice členící zeď vznikla kombinací dvou druhů mozaiky – na stěně je z prefabrikovaných sintrovaných kostiček vyskládan velký kruh dělený na menší plochy v odstínech modré barvy. Na něm je osazena další menší mozaika ze štípaného skla, která je na fasádě zavěšena v kovovém kruhovém medailonu. Na zlatém pozadí stojí rodiče, kteří drží za ruku a rameno malého chlapce. U nohou mají zakomponované stromy a drobný domeček se dvěma okny. Nad hlavami jim září slunce v podobě kruhu s červenou květinou. Mozaika je na spodním okraji signovaná: HOURA 77.

## CHARAKTERIZACE PROSTŘEDÍ A SAMOTNÉ MOZAIKY

**Působení okolního prostředí, míra  
zakrytí mozaiky, biologické**

Mozaika je v celé své ploše vystavena působení okolního prostředí. Kruhová mozaika s figurální výzdobou je předsazena, je instalována v kovovém rámu. Celé čelo budovy je osazeno

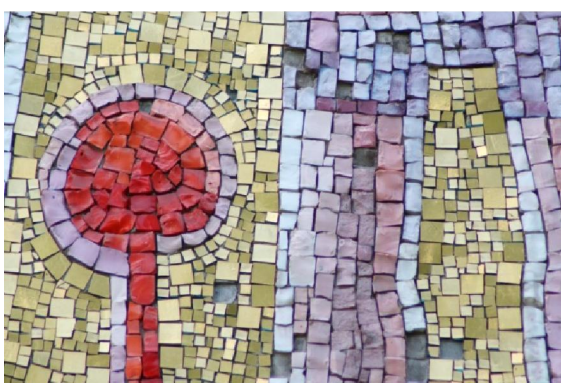
## poškození

- stěna budovy vykazuje v horní části poškození (opadaná část technické mozaiky; praskliny)

technickou mozaikou.  
Biologické poškození nebylo zaznamenáno.



- Ztráty materiálu v ploše**  
- vypadané skleněné kostky



## Použitý materiál - kostky a pojivo

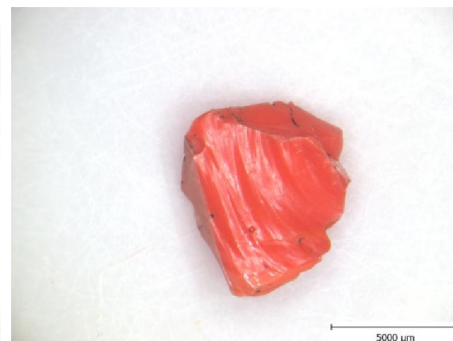
Mozaika je sestavena ze štípaných skleněných kostek o různé velikosti (délka hrany přibližně 0,5 cm až 3 cm). Použité sklo je zakalené, místy se vyskytují bubliny. Na povrchu kostek nejsou známky znečištění (platí pro pohledovou stranu). V případě fialových kostek byly pozorovány drobné bílé tečky na povrchu skla. Zastoupeny jsou kostky se zlacením. Pojivo mezi kostkami je tmavě šedé.

- fialové kostky s drobnými bílými tečkami na povrchu



## ANALYTICKÝ PRŮZKUM

- Optická mikroskopie**  
- povrch skleněných kostek



**Zkouška chemické odolnosti  
RTG – fluorescenční analýza**

**POZNÁMKY**

**Přílohy**

**Literatura**

*Spolupráce výtvarníka s architektem, přehled prací za rok 1977, Praha 1977, s. 235.*  
Veronika Synková, *Užití umění v architektuře města Ústí nad Labem v letech 1945-1989*,  
diplomová práce, FF UJEP Ústí nad Labem, 2006, s. 81.