



ZÁKLADNÍ IDENTIFIKACE

ID	ULK-UL007
Název/motiv mozaiky	Plachetnice
Autor	návrh Ladislav Lapáček, realizace n.p. Železnobrodské sklo
Datace	1981
Místo	Litoměřická 1023/37, Ústí nad Labem
GPS souřadnice	50°37'38.053"N, 14°3'48.735"E
Rozměry mozaiky, umístění	průměr 2,9 m Mozaika je instalována na čele budovy.
Výška umístění mozaiky nad zemí	1,3 m
Mozaika je směřována na (SS)	jihovýchod
Popis okolí, statika budovy	Mozaika je umístěna na budově v areálu termálního koupaliště, které se nachází z velké části v zeleni. Budova vykazuje drobné praskliny v omítce i větší ztráty stavebního materiálu.
Poznámky	

HUMANITNÍ PRŮZKUM MOZAIKY

Už v květnu 1979 byl hotový projekt na rozšíření staršího objektu lázní Brná, stavební povolení však dostal až o čtyři roky později. Z celkových nákladů stavby dosahujících téměř 16 mil. Kčs bylo vyčleněno 200 tis. Kčs na uměleckou výzdobu. Do areálu byly zasazeny tři sklolaminátové plastiky od Mariána Kotrby, keramický reliéf Marty Taberyové a dvě skleněné mozaiky zhotovené podle návrhu Ladislava Lapáčka.

Starší z nich vznikla v roce 1981 z prefabrikovaných mačkaných skleněných kostek. Je označována jako *Sportovní motiv*, případně *Plachetnice*. Kompozici tvoří geometricky sestavený šik lodí s vysokými strmými plachtami, které se zrcadí na hladině jezera. Mozaika je zasazena do fasády budovy šaten.

CHARAKTERIZACE PROSTŘEDÍ A SAMOTNÉ MOZAIKY

Působení okolního prostředí, míra zakrytí mozaiky, biologické poškození

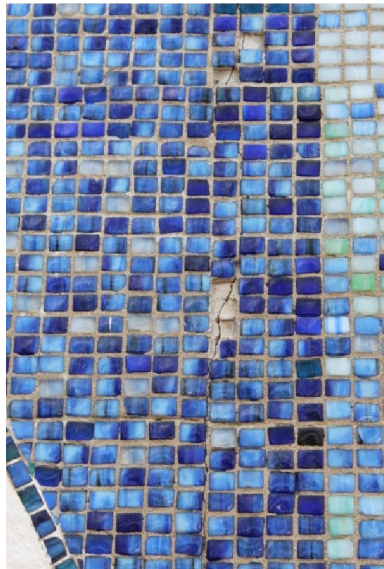
Mozaika je v celé své ploše vystavena působení okolního prostředí. Praskliny probíhající zdívem zasahují do mozaiky, čímž ji narušují. Omítka je popraskaná po celém obvodu mozaiky – mozaikový obraz se odfukuje od stěny. Biologické poškození nebylo zaznamenáno.

- prasklina zasahující do mozaiky



Ztráty materiálu v ploše

- lokálně vypadané kostky
v oblasti praskliny

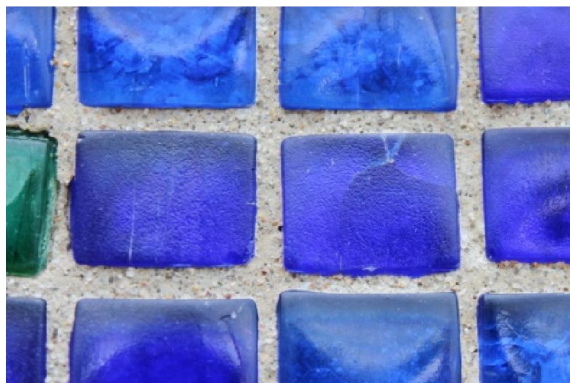


Použitý materiál - kostky a pojivo

Mozaika je sestavena z prefabrikovaných skleněných kostek o velikosti 1,5 cm x 1 cm. Použité sklo je čiré i zakalené, bez většího množství bublin. Některé kostky jsou lehce popraskané či poškrábané. Na povrchu kostek nejsou známky korozního poškození ani zašpinění (platí pro pohledovou stranu). Ojediněle lze pozorovat kostky s hrubším povrchem.

Pojivo mezi kostkami je světle šedé, místy až šedohnědé, s viditelnými zrny písku.

- detail kostek s hrubším povrchem



- detail kostek s viditelnými
prasklinami



ANALYTICKÝ PRŮZKUM

Optická mikroskopie	- nebyla provedena
Zkouška chemické odolnosti	- nebyla provedena
RTG – fluorescenční analýza	- nebyla provedena

POZNÁMKY

Přílohy Literatura

Veronika Synková, *Užití umění v architektuře města Ústí nad Labem v letech 1945-1989*, diplomová práce, FF UJEP Ústí nad Labem, 2006, tab. XXII.