



ZÁKLADNÍ IDENTIFIKACE

ID	VYS-TR002
Název/motiv mozaiky	Geometrický motiv
Autor	návrh a realizace Eva Kasalá a Svatopluk Kasalý
Datace	1988
Místo	obchodní dům, Komenského náměstí 140/4, Třebíč – Vnitřní Město
GPS souřadnice	49°12'53.840"N, 15°52'41.142"E
Rozměry mozaiky, umístění	výška 2,7 m, šířka 3,7 m Mozaika je instalována vedle vchodu do domu.
Výška umístění mozaiky nad zemí	0,45 m
Mozaika je směřována na (SS)	jihozápad
Popis okolí, statika budovy	Mozaika se nachází v centru města. V okolí se místy vyskytuje zeleň. Stavba nevykazuje žádné praskliny či ztrátu materiálu.
Poznámky	

HUMANITNÍ PRŮZKUM MOZAIKY

Vstup do prodejny textilu v roce 1988 ozdobila abstraktní kompozice manželů Evy a Svatopluka Kasalých. Skleněná mozaika z prefabrikovaných kostek nalepených na plátech hliníkové fólie je v pravém dolním rohu signovaná S. KASALÝ E. KASALÁ 1988. Představuje shora seříznutý kruhový motiv, který je členěný diagonálními pásy. Spodní část má žluto-oranžové pozadí, horní šedé.

CHARAKTERIZACE PROSTŘEDÍ A SAMOTNÉ MOZAIKY

Působení okolního prostředí, míra zakrytí mozaiky, biologické poškození

Mozaika je v celé své ploše vystavena působení okolního prostředí. Jako rizikový faktor pro životnost mozaiky lze označit degradaci kovových šroubů, kterými jsou pláty s mozaikou připevněny k budově. V důsledku koroze dochází k jejich uvolňování a ztrátě mozaikových kostek v jejich bezprostřední blízkosti.

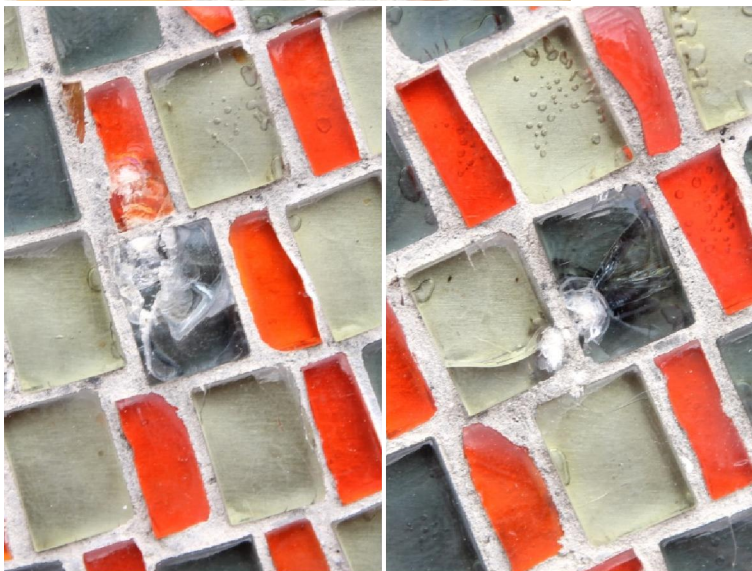
Biologické poškození nebylo zaznamenáno.

Nelze vyloučit, že ztráta a poškození kostek je spojeno i s vandalismem.

- zkorodovaný kovový šroub –
v důsledku uvolnění šroubu došlo ke
ztrátě mozaikové kostky



- mechanicky poškozené kostky –
pravděpodobně způsobeno vandaly



Ztráty materiálu v ploše

- na několika místech došlo ke ztrátě
kostek v celých plochách, ale i
jednotlivě (viz výše)



Použitý materiál - kostky a pojiva

Mozaika je sestavena z prefabrikovaných skleněných kostek o velikosti 1,6 cm x 1,2 cm. Použité sklo je čiré, bez většího množství bublin. Některé kostky jsou popraskané. Na povrchu kostek nejsou známky korozního poškození (platí pro pohledovou stranu). Místa je mozaika znečištěna bílou nátěrovou barvou.

Mozaika byla provedena následující technikou – skleněné kostky byly nalepeny na hliníkové pláty a dodatečně dospárovány.

Pojivo mezi kostkami je světle šedé, jemnozrné. Místa je popraskané.

- znečištění bílou nátěrovou barvou



- viditelné bubliny ve vrstvě lepidla mezi sklem a hliníkovým plátem; lepidlo je zežloutlé



- spárovací hmota je místy popraskaná a vypadaná – převážně ve spojích jednotlivých plátů mozaiky



ANALYTICKÝ PRŮZKUM

Optická mikroskopie

- nebyla provedena

POZNÁMKY

Přílohy
Literatura

Spolupráce výtvarníka s architektem, přehled prací za rok 1988, Praha 1988, s. 148.