



## ZÁKLADNÍ IDENTIFIKACE

ID	ZLK-KM003
Název/motiv mozaiky	Jan Žižka vede Tábority do boje Karel IV. zakládající univerzitu Kněžna Libuše věští slávu Prahy Jan Amos Komenský se loučí s vlastí
Autor	návrh Max Švabinský, realizace Ústředí uměleckých řemesel
Datace	1951
Místo	zahrada hotelu Octárna, Tovačovského 318/18, Kroměříž
GPS souřadnice	49°17'50.475"N, 17°23'57.879"E
Rozměry mozaiky, umístění	výška 1,7 m, šířka 2,9 m Mozaiky jsou instalovány na obvodové zdi zahrady.
Výška umístění mozaiky nad zemí	1,75 m
Mozaika je směřována na (SS)	severovýchod

Popis okolí, statika budovy

Poznámky

## HUMANITNÍ PRŮZKUM MOZAIKY

Mozaičky se nachází v městské zástavbě. V okolí se hojně vyskytuje zeleň. Zedř, na které se mozaika nachází, vykazuje místy praskliny a odfouknutí omítky od podkladu. Mozaičky nejsou tímto nijak ohroženy.

Panely určené původně do lunet lodžie Národního divadla v Praze nikdy nebyly osazeny na své místo. Byly zhotoveny podle návrhů Maxe Švabinského dílnou Ústředí uměleckých řemesel v roce 1951. Skončily však v Colloredově kolonádě v Podzámecké zahradě v Kroměříži, kde byly osazeny v roce 1973. V roce 1998 odsud byly přeneseny do prostor kroměřížského hotelu Octárna. Jsou umístěny v mělkých nikách členících zedř na dvoře hotelu.

Náměty představují slavné osobnosti národní historie. Scény zabydlené množstvím figur jsou v literatuře charakterizovány jako: *Kněžna Libuše věští slávu Prahy*, *Jan Žižka vedoucí Tábority do boje*, *Karel IV. zakládající univerzitu*, *Jan Amos Komenský loučící se s domovem*. Poslední mozaika cyklu *Budovatelé Národního divadla* sem umístěna nebyla.

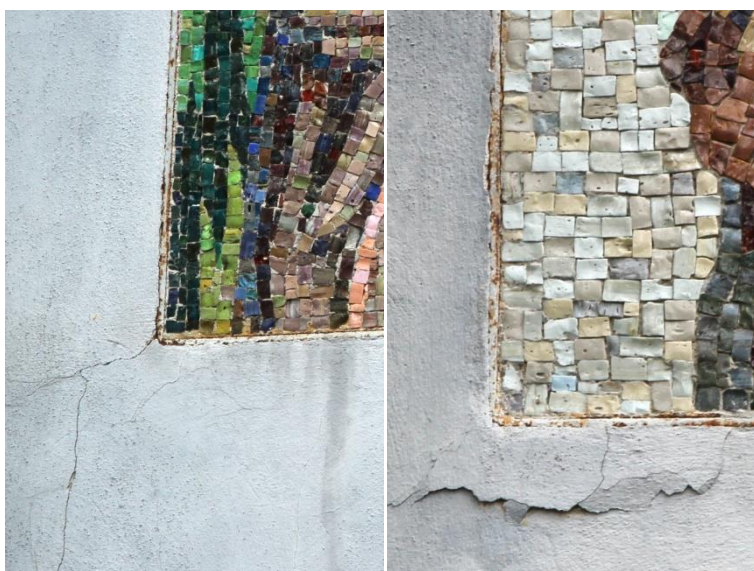
## CHARAKTERIZACE PROSTŘEDÍ A SAMOTNÉ MOZAIKY

### Působení okolního prostředí, míra zakrytí mozaiky, biologické poškození

- v okolí všech mozaik jsou patrné praskliny v omítkě
- místy je omítká odfouklá od povrchu
- kovový rám po obvodu mozaik koroduje

Mozaičky jsou zcela vystaveny působení okolního prostředí. Jako rizikový faktor pro životnost mozaik lze označit korodující kovové rámy, ve kterých jsou mozaiky umístěny.

Mozaiková luneta „Král Karel IV. zakládá universitu“ je v přímém kontaktu s okolní zelení.



- přímý kontakt povrchu mozaiky se zelení



### Ztráty materiálu v ploše

- místy chybí jednotlivé kostky (v řádu jednotek na všech lunetách)



- na lunetě „Jan Amos Komenský se loučí s vlastní“ je patrná vodorovná prasklina (cca v polovině výšky mozaiky) – v její dráze je vypadaných několik mozaikových kostek



### Použitý materiál - kostky a pojivo

Mozaika je sestavena ze štípaných skleněných kostek o velikost cca 1,5 cm x 1 cm. Použité sklo je zakalené. Na povrchu skla se ve velké míře vyskytují bubliny. Na povrchu kostek nejsou známky korozního poškození ani znečištění (platí pro pohledovou stranu). Jsou zastoupeny kostky se zlacením.

Pojivo mezi kostkami je světle šedé, spíše jemnozrné.

### ANALYTICKÝ PRŮZKUM

#### Optická mikroskopie

- nebyla realizována

#### POZNÁMKY

#### Přílohy Literatura

Aneta Břehová, *Vývoj a užití mozaiky v 50. letech 20. století, v českém prostředí*, bakalářská práce, FF UP v Olomouci, 2009, s. 26-27.

Antonín Langhamer, *Minulost a přítomnost skleněné mozaiky v Čechách*, *Sklář a keramik*, roč. 53, 2003, č. 4–5, s. 72–78.