



ZÁKLADNÍ IDENTIFIKACE

ID	ZLK-KM004
Název/motiv mozaiky	Čtyři mozaiková pole s anděly
Autor	návrh a realizace Jaroslav Hanzelka, František Tesař
Datace	1999
Místo	kostel sv. Cyrila a Metoděje v psychiatrické nemocnici, Havlíčkova 1265/50, Kroměříž
GPS souřadnice	49°17'39.962"N, 17°22'41.315"E
Rozměry mozaiky, umístění	výška 0,7 m, šířka 0,5 m Mozaiky jsou instalovány vedle vchodu do kostela.
Výška umístění mozaiky nad zemí	2 m
Mozaika je směřována na (SS)	jihovýchod
Popis okolí, statika budovy	Mozaika se nachází v areálu psychiatrické nemocnice. V okolí se hojně vyskytuje zeleň v parkové úpravě. Kostel nevykazuje výrazné praskliny či ztráty stavebního materiálu.
Poznámky	Mozaiky jsou doplněny oválnými skleněnými aplikacemi medové barvy zdobícími fasádu kostela.

HUMANITNÍ PRŮZKUM MOZAIKY

Monumentální kostel sv. Cyrila a Metoděje vznikl podle plánů vídeňského architekta Huberta Gessnera zhotovených nejspíše v roce 1905. Stavěl se jako dominanta Zemského ústavu pro choromyslné v Kroměříži mezi lety 1908-1909. Střízlivou architekturu v duchu geometrické secese zdobí na vnějším plášti drobné skleněné mozaiky. Jsou umístěny ve špaletách po bocích dvou drobných oken situovaných u hlavního vstupu. Tematicky i provedením jsou všechny čtyři kompozice shodné. Tvoří stojatě obdélná pole s okrovým pozadím, do kterých jsou (ke

spodnímu okraji) vloženy poloviny elips s polopostavami andělů se sepjatýma rukama provedených na zlatém pozadí. Andělské figury jsou vymezeny černými liniemi. Postavy mají dlouhé vlasy, barevná křídla a fialový šat v byzantském stylu zdobený v místě zapínání řadou květů.

Současné mozaiky nahradily v roce 1999 původní zničené panely s hlavičkami cherubínů. Autorství starších mozaik není známé. Jejich využití na průčelí patří zcela jistě k původním prvkům projektovaným Hubertem Gessnerem. V interiéru kostela, který je také jeho dílem, jsou rozmístěny další andělské figury provedené v mozaice a situované (tentokrát v celých) elipsových rámech uprostřed poprsní empor. Můžeme předpokládat, že mozaiky vznikly v letech výstavby kostela a s vysokou pravděpodobností byly objednány ve Vídni. Odsud mohly být dodány i další skleněné prvky zdobící fasády ústavních budov – skleněné čočky dotvářející štukové pilastry.

CHARAKTERIZACE PROSTŘEDÍ A SAMOTNÉ MOZAIKY

Působení okolního prostředí, míra zakrytí mozaiky, biologické poškození

Mozaiky jsou částečně chráněny před působením okolního prostředí zahloubením do stěny kostela. Jako rizikový faktor pro životnost mozaik lze označit vydrolování tmelu po obvodu mozaikových obrazů.

Biologické poškození nebylo zaznamenáno.

- detail skleněných aplikací zdobících
fasádu kostela (1909)



- detail vydroleného tmelu po obvodu
mozaikového obrazu (1999)



Ztráty materiálu v ploše
- nebyly zaznamenány



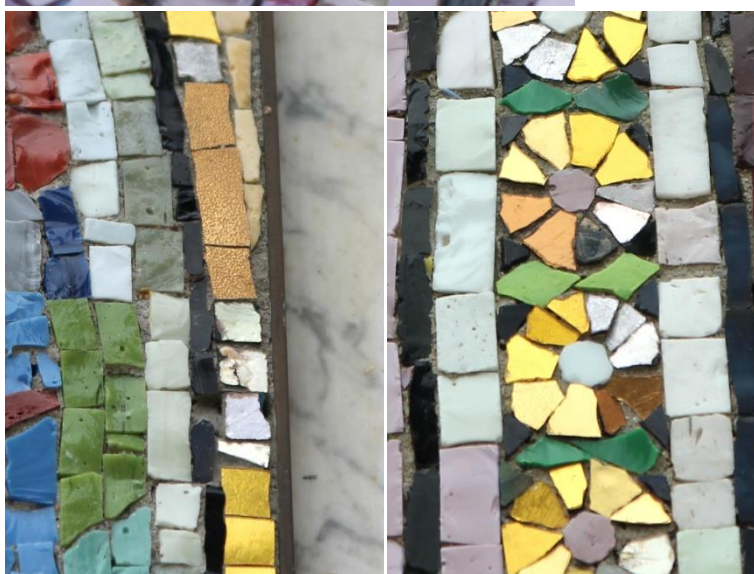
Použitý materiál - kostky a pojivo

Mozaika je sestavena ze štípaných skleněných kostek o velikosti 1,5 cm x 1,2 cm. Použité sklo je zakalené. Na povrchu skla se vyskytují bubliny. Na povrchu kostek nejsou známky korozního poškození ani znečištění (platí pro pohledovou stranu). Zastoupeny jsou kostky s různým zlacením a stříbřením. Tyto kostky jsou místy poškozeny. Pojivo mezi kostkami je světle šedoběžové, s viditelnými zrnky písku.

- detail bublin na povrchu skleněných kostek



- detail různých zlacených a stříbřených kostek (místy je zlatá či stříbrná vrstva poškozena)



ANALYTICKÝ PRŮZKUM

Optická mikroskopie
Zkouška chemické odolnosti
RTG – fluorescenční analýza

nebyla realizována
nebyla realizována
nebyla realizována

POZNÁMKY

Přílohy Literatura

Vladimír Šlapeta - Pavel Zatloukal, Kroměřížská architektura let 1850-1950, *Památky a příroda*, 1983, č. 5, s. 257-266.

Aleš Filip, *Secesní chrámy na Moravě a ve Slezsku: sakrální výtvarné umění kolem roku 1900*, Brno 2004, s. 155-160.

František Tesař – Jaromír Hanzelka, Zpráva o osazení mozaiky v Psychiatrické léčebně v Kroměříži, Olomouc 1999. Archiv NPÚ ÚOP v Kroměříži.

www.plkm.cz/cs/nase-lecebna/historie-lecebny