



## ZÁKLADNÍ IDENTIFIKACE

ID	ZLK-VS001
Název/motiv mozaiky	Sv. Josef, christogram, Kristus Dobrý pastýř
Autor	návrh Ludvík Majer, realizace Ústředí uměleckých řemesel
Datace	1971
Místo	kostel sv. Josefa, vedle Hutisko-Solanec 532, Hutisko-Solanec - Solanec pod Soláněm
GPS souřadnice	49°25'55.409"N, 18°13'14.176"E
Rozměry mozaiky, umístění	výška 3 m, šířka 1,6 m - mozaiky s motivem sv. Josefa a Krista Dobrého pastýře Mozaika je instalována na čelní stěně kostela.
Výška umístění mozaiky nad zemí	4 m - mozaiky s motivem sv. Josefa a Krista Dobrého pastýře
Mozaika je směřována na (SS)	jihozápad
Popis okolí, statika budovy	Mozaika se nachází v okrajové části obce, na hřbitově, v blízkosti zástavby rodinných domů. V okolí se vyskytuje zeleň v hojně míře. Kostel, na kterém se mozaika nachází, nevykazuje výraznější ztrátu materiálu ani praskliny (roku 2015 byl opravován).
Poznámky	

## HUMANITNÍ PRŮZKUM MOZAIKY

Tři kombinovaná mozaiková pole jsou zasazena do jižního vstupního průčelí kostela sv. Josefa v Hutisku. Vystupují jen mírně z plochy fasády, nemají rámování a okolní břízolitové omítky jsou k nim těsně přitaženy. Dva stojatě obdélné obrazy po bocích představují postavy sv. Josefa a Krista. Vlevo stojí sv. Josef a drží v náručí Ježíška, vpravo je zobrazen Kristus jako dobrý pastýř s pastýřskou holí a ovečkami u nohou a v náručí. Obraz Krista je v pravém dolním rohu signován: *L. Majer*. Ve středu je nad oknem věže osazeno ještě menší nepravidelné pole mozaiky, které představuje monogram IHS obklopený zářícími paprsky. Všechny použité motivy využívají shodnou barevnost. Neutrální nestrukturované světle okrové pozadí kamenných kostiček doplňuje škála lahově zelených, žlutých a modrých tónů skleněných smaltů.

## CHARAKTERIZACE PROSTŘEDÍ A SAMOTNÉ MOZAIKY

Působení okolního prostředí, míra zakrytí mozaiky, biologické poškození	Mozaiky jsou v celých svých plochách vystaveny působení okolního prostředí. Biologické poškození nebylo zaznamenáno.
---	--

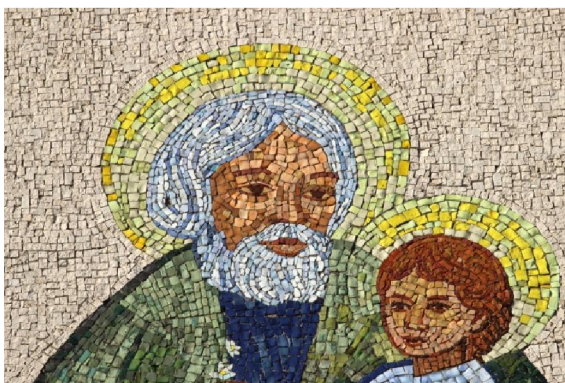
**Ztráty materiálu v ploše**  
- nebyly zaznamenány



**Použitý materiál - kostky a pojiva**

Mozaika je sestavena ze štípaných skleněných kostek o velikosti cca 3 cm x 2 cm. Použité sklo je zakalené. Místy se vyskytují bubliny. Na povrchu není patrné korozní poškození ani znečištění (platí pro pohledovou stranu). Na mozaice jsou zastoupeny i kamenné kostky. Pojivo mezi kostkami je béžové.

- pozadí postav je vytvořeno z kamenných kostek



## **ANALYTICKÝ PRŮZKUM**

**Optická mikroskopie**

- nebyla provedena

## **POZNÁMKY**

**Přílohy**  
**Literatura**