



ZÁKLADNÍ IDENTIFIKACE

ID	ZLK-ZL001
Název/motiv mozaiky	Touha mladých lidí po poznání
Autor	návrh Josef Liesler, realizace Ústředí uměleckých řemesel
Datace	1979
Místo	ZŠ Zlín, Okružní 4685, Zlín
GPS souřadnice	49°14'4.607"N, 17°39'33.159"E
Rozměry mozaiky, umístění	výška 1,5 m, šířka 5,4 m Mozaika je instalována na schodišti před vchodem do školy.
Výška umístění mozaiky nad zemí	0,2 m
Mozaika je směřována na (SS)	Západ
Popis okolí, statika budovy	Mozaika se nachází v městské zástavbě. V okolí se vyskytuje parková zeleň. Schodiště, na kterém se mozaika nachází, nevykazuje výraznou ztrátu materiálu.
Poznámky	

HUMANITNÍ PRŮZKUM MOZAIKY

Mozaika doplnila ležatě obdélný betonový panel na podestě venkovního schodiště základní školy na sídlišti Jižní svahy ve Zlíně. Je mírně zapuštěna do plochy architektury. Představuje surrealistickou kombinaci různých předmětů a tvarů typickou pro tvorbu malíře Josefa Lieslera. V centru vidíme strom s bílou kůrou, který má v koruně skrytou knihu. Vpravo od něj stylizované planety a půlměsíc. Na okraji potom vystupují lidské tváře doplněné postavami ptáčků a velký profil muže. Celek má vyjadřovat *Touhu mladých lidí po poznání*.

Mozaika je v levém dolním rohu signovaná LIESLER. Další údaje o průběhu její realizace můžeme vyčíst ze zachované karty objektu vedené ve zlínské pobočce podniku Dílo. Autorem architektonické podoby objektu je Ing. arch Šebestián Zelina, mozaiku navrhl Josef Liesler. Realizace byla kolaudována 14. 9. 1979 a objednavatel Okresní národní výbor v tehdejší Gottwaldově (dnešním Zlíně) za ni zaplatil 164 tis. Kčs.

CHARAKTERIZACE PROSTŘEDÍ A SAMOTNÉ MOZAIKY

Působení okolního prostředí, míra zakrytí mozaiky, biologické poškození	Mozaika je vystavena působení okolního prostředí. Pouze po obvodu je chráněna zahloubením (cca 15 cm). Ve spodní části mozaiky byly pozorovány řasy a mech. Nelze vyloučit, že ztráta a poškození některých kostek bylo způsobeno vandaly.
---	--

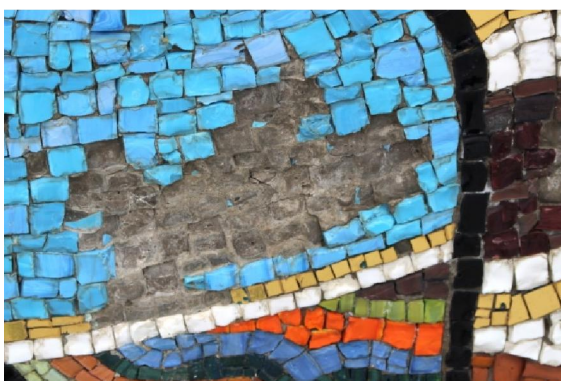
- řasy a mech ve spodní části
mozaikového obrazu



- ztráta a poškození některých kostek
bylo způsobeno pravděpodobně
vandaly



Ztráty materiálu v ploše
- na mozaice byly pozorovány
vypadané kostky – jednotlivě i ve
větších plochách



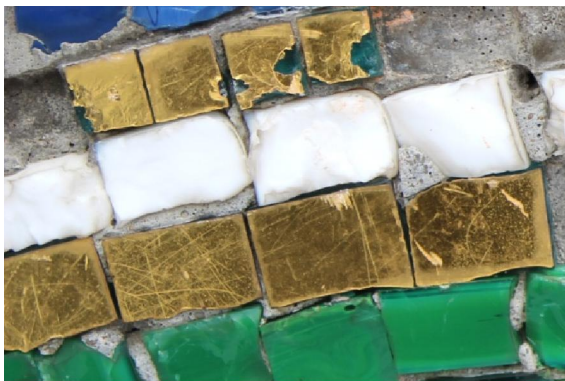
Použitý materiál - kostky a pojiva

Mozaika je sestavena ze štípaných skleněných kostek o velikost cca 2 cm x 2,5 cm. Použité sklo je zakalené. Výjimečně se vyskytují bubliny. Na některých kostkách bylo pozorováno matnění skla (od krajů ke středu kostek), poškrábaný povrch a znečištění exhalacemi. Byly zaznamenány kostky popraskané ve hmotě. Na dvou větších oblastech jsou mozaikové kostky pokryty nánosy výluhu z betonu. Zastoupeny jsou kostky se zlacením. Zlacení je místy poškozeno. Pojivo mezi kostkami je světle šedé, spíše jemnozrné.

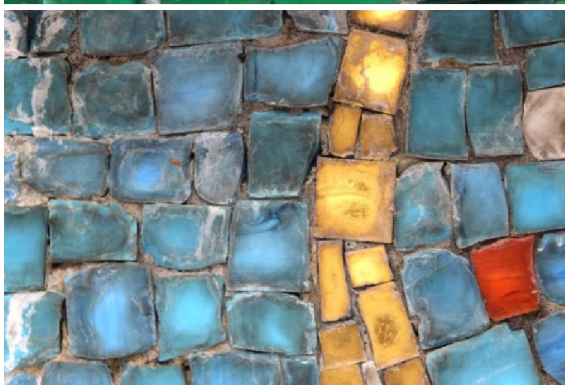
- matnění povrchu skla od krajů ke
středu mozaikové kostky



- povrch mozaiky je místy poškrábán,
zlacení je na některých kostkách
poškozeno



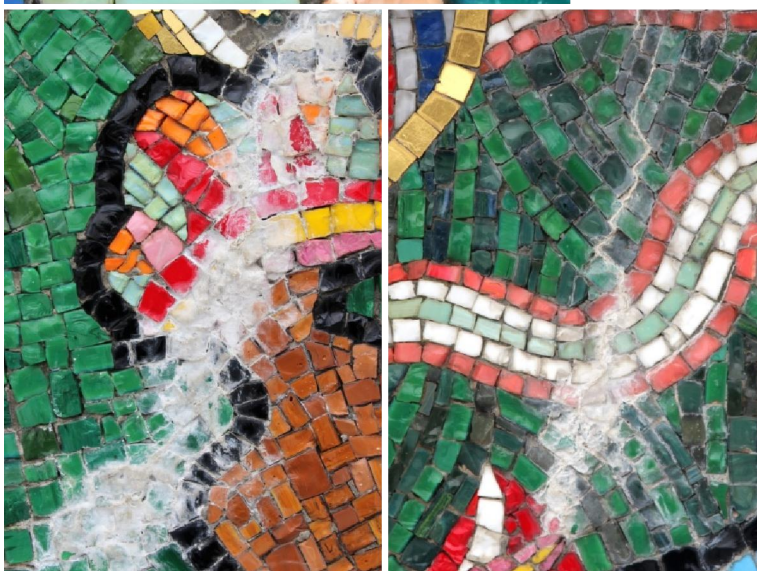
- skleněné kostky jsou znečištěny
exhalacemi



- ojediněle jsou kostky popraskány
do hloubky



- usazeniny z výluhu z betonu na
povrchu mozaikového obrazu



ANALYTICKÝ PRŮZKUM

Optická mikroskopie

- nebyla realizována

POZNÁMKY

Přílohy Literatura

Simeona Hošková, *Josef Liesler*, Praha 1988, s. 194.
Krajská galerie ve Zlíně, karta podniku Dílo